



รายงานประจำปี 62  
สำนักงานตรวจบัญชีสหกรณ์ที่ 10

Annual Report 2019  
Cooperative Auditing Office Region 10



สำนักงานตรวจบัญชีสหกรณ์ที่ 10  
235 หมู่ที่ 2 ตำบลธงชัย อำเภอเมือง จังหวัดเพชรบุรี 76000  
เบอร์โทรศัพท์ 032-401851 ต่อ 101 เบอร์โทรสาร 032-401853  
E-MAIL : AUDDIV10@CAD.GO.TH

## คำนำ

รายงานประจำปี 2562 นี้จัดทำขึ้นโดยมีวัตถุประสงค์เพื่อเผยแพร่ผลงานในความรับผิดชอบของสำนักงานตรวจบัญชีสหกรณ์ที่ 10 ซึ่งเป็นหน่วยงานราชการในสังกัดกรมตรวจบัญชีสหกรณ์ กระทรวงเกษตรและสหกรณ์ ในรอบปีงบประมาณ 2562 โดยสาระสำคัญในเล่มจะแสดงถึงการแบ่งส่วนราชการ นโยบาย หน้าที่ความรับผิดชอบ ผลการปฏิบัติงานของสำนักงานตรวจบัญชีสหกรณ์ที่ 10 อัตรากำลัง งบประมาณและสรุปข้อมูลสถิติทางการเงินของสหกรณ์ประเภทต่าง ๆ รวมทั้งกลุ่มเกษตรกรในพื้นที่ ราชบุรี เพชรบุรี กาญจนบุรี ประจวบคีรีขันธ์ สุพรรณบุรี นครปฐม สมุทรสาคร และสมุทรสงคราม

สำนักงานตรวจบัญชีสหกรณ์ที่ 10 หวังเป็นอย่างยิ่งว่ารายงานประจำปีฉบับนี้จะอำนวยประโยชน์ให้ผู้ที่สนใจรวมถึงหน่วยงานที่เกี่ยวข้องได้ตามสมควร

สำนักงานตรวจบัญชีสหกรณ์ที่ 10

# สารบัญ

หน้า

## ส่วนที่ 1

กรมตรวจบัญชีสหกรณ์	1
วิสัยทัศน์กรมตรวจบัญชีสหกรณ์	1
พันธกิจกรมตรวจบัญชีสหกรณ์ ภารกิจตามกฎหมาย	2
ยุทธศาสตร์กรมตรวจบัญชีสหกรณ์	3
ค่านิยมกรมตรวจบัญชีสหกรณ์	5
ประวัติกรมตรวจบัญชีสหกรณ์	6
ประวัติสำนักงานตรวจบัญชีสหกรณ์ที่ 10	7
พื้นที่ในความรับผิดชอบสำนักงานตรวจบัญชีสหกรณ์ที่ 10	8
สถานที่ตั้งสำนักงานตรวจบัญชีสหกรณ์ที่ 10	9
โครงสร้างสำนักงานตรวจบัญชีสหกรณ์ที่ 10	10
หน้าที่ความรับผิดชอบสำนักงานตรวจบัญชีสหกรณ์ที่ 10	11
บุคลากรในสำนักงานตรวจบัญชีสหกรณ์ที่ 10	
ผู้บริหารสำนักงานตรวจบัญชีสหกรณ์ที่ 10	12
ฝ่ายบริหาร	13
กลุ่มกำกับมาตรฐานการบัญชี	14
กลุ่มพัฒนาการเรียนรู้	16
กลุ่มเทคโนโลยีสารสนเทศ	17
กลุ่มแผนงานและติดตามผลประเมินผล	18
อัตรากำลังในพื้นที่สำนักงานตรวจบัญชีสหกรณ์ที่ 10	20
การใช้จ่ายงบประมาณปี 2562	21

## ส่วนที่ 2

ปริมาณงานและผลการปฏิบัติงาน	22
-----------------------------	----

## ส่วนที่ 3

ภาวะเศรษฐกิจทางการเงินของสหกรณ์และกลุ่มเกษตรกร	31
กิจกรรมของสำนักงานตรวจบัญชีสหกรณ์ที่ 10	41

# ส่วนที่ 1

## กรมตรวจบัญชีสหกรณ์



### วิสัยทัศน์

2560 -2564

"ภายในปี 2564 สหกรณ์และเกษตรกร  
มีระบบบริหารจัดการด้านการเงินการบัญชี  
ที่มีคุณภาพ เชื่อถือได้"

"By the year 2021, the Accounting and  
Financial Management  
Conducts of Cooperatives and Farmers will be of good  
quality and reliable"



## พันธกิจกรมตรวจบัญชีสหกรณ์

1. พัฒนาระบบการตรวจสอบบัญชีและระบบควบคุมคุณภาพการตรวจสอบบัญชีสหกรณ์ให้เป็นไปตามมาตรฐานสากล
2. พัฒนามาตรฐานการบัญชีสหกรณ์และส่งเสริมความรู้การจัดทำบัญชีและการบริหารจัดการด้านการเงินการบัญชีแก่สหกรณ์และเกษตรกร
3. เสริมสร้างเสถียรภาพทางการเงินและระบบการควบคุมภายในที่ดีแก่สหกรณ์
4. พัฒนาเทคโนโลยีดิจิทัลและการเตือนภัยทางการเงินแก่สหกรณ์
5. พัฒนาระบบการให้คำปรึกษาแนะนำด้านการเงินการบัญชีแก่สหกรณ์และเกษตรกร

## ภารกิจตามกฎหมาย

1. ดำเนินการตรวจสอบบัญชีสหกรณ์และกลุ่มเกษตรกรตามกฎหมายว่าด้วยสหกรณ์และกฎหมายอื่นที่เกี่ยวข้อง
2. กำหนดระบบบัญชีและมาตรฐานการสอบบัญชีให้เหมาะสมกับธุรกิจของสหกรณ์และกลุ่มเกษตรกร
3. ให้คำปรึกษาแนะนำและให้ความรู้ด้านการบริหารการเงินและการบัญชีแก่คณะกรรมการและสมาชิก ของสหกรณ์ กลุ่มเกษตรกรและบุคลากรเครือข่าย
4. ถ่ายทอดความรู้และส่งเสริมการจัดทำบัญชีให้แก่สหกรณ์ กลุ่มเกษตรกร กลุ่มอาชีพ วิสาหกิจชุมชน กลุ่มเป้าหมายตามโครงการพระราชดำริ เกษตรกร และประชาชนทั่วไป
5. กำกับดูแลการสอบบัญชีสหกรณ์โดยผู้สอบบัญชีภาคเอกชน
6. จัดทำรายงานภาวะเศรษฐกิจของสหกรณ์และกลุ่มเกษตรกร เพื่อเป็นพื้นฐานในการกำหนดนโยบาย และวางแผนพัฒนาสหกรณ์ และกลุ่มเกษตรกร
7. ปฏิบัติการอื่นใดที่กฎหมายกำหนดให้เป็นอำนาจหน้าที่ของกรมตรวจบัญชีสหกรณ์หรือตามที่กระทรวงหรือคณะรัฐมนตรีมอบหมาย



## ยุทธศาสตร์กรมตรวจบัญชีสหกรณ์

การกำหนดกลยุทธ์ตามยุทธศาสตร์กรมตรวจบัญชีสหกรณ์ 4 ยุทธศาสตร์ เพื่อนำไปสู่การปฏิบัติ กำหนดได้เป็น 25 กลยุทธ์ ดังนี้

**ยุทธศาสตร์ที่ 1 :** คุณประโยชน์ของการปฏิบัติตามหลักธรรมาภิบาลจะต้องเป็นที่ประจักษ์อย่างชัดเจน และนำไปสู่การพัฒนาสหกรณ์ได้อย่างเป็นรูปธรรม กลยุทธ์

1. สร้างความเชื่อมั่นและโปร่งใสให้กับสหกรณ์และกลุ่มเกษตรกร
2. พัฒนาระบบการตรวจสอบกิจการของสหกรณ์ให้มีประสิทธิภาพ
3. เพิ่มขีดความสามารถในการจัดทำบัญชี งบการเงิน และยกระดับชั้นคุณภาพการควบคุมภายในของสหกรณ์และกลุ่มเกษตรกร
4. พัฒนามาตรฐานการบัญชีสหกรณ์ให้ก้าวทันมาตรฐานการบัญชี และสามารถนำไปใช้ กับสหกรณ์ ได้อย่างเหมาะสมและบังเกิดผล
5. ส่งเสริมให้สมาชิกสหกรณ์ตระหนักและมีส่วนร่วมในการตรวจสอบการดำเนินการของสหกรณ์
6. พัฒนาวีสาหกิจชุมชนให้เข้มแข็งและพึ่งพาตนเองได้

**ยุทธศาสตร์ที่ 2 :** สร้างผู้บริหารสหกรณ์เพื่อเป็นรากฐานของการพัฒนาสหกรณ์แห่งอนาคต กลยุทธ์

1. สร้างจิตสำนึกในการเป็นผู้บริหารสหกรณ์ที่ดีแก่คณะกรรมการสหกรณ์
2. พัฒนาสมรรถนะฝ่ายบริหารสหกรณ์ให้สามารถใช้ข้อมูลการเงินการบัญชี เพื่อบริหารสหกรณ์อย่างมืออาชีพ
3. พัฒนาผู้บริหารสหกรณ์ให้มีความสามารถในการกำกับและติดตามการปฏิบัติงานของฝ่ายจัดการ
4. ผลักดันให้สหกรณ์ใช้ประโยชน์จากรายงานการตรวจสอบบัญชีและรายงานการตรวจสอบกิจการ



**ยุทธศาสตร์ที่ 3 :**คุณประโยชน์ของการทำบัญชีและบริหารการเงินที่มีคุณภาพ จะต้องเป็นที่ประจักษ์ต่อเกษตรกรอย่างกว้างขวาง ชัดเจน และเข้าถึงได้ กลยุทธ์

1. สร้างความตระหนักรู้ประโยชน์การจัดทำบัญชีแก่เกษตรกร
2. นำคุณค่าการจัดทำบัญชีสู่เกษตรกรอย่างยั่งยืน
3. สร้างเกษตรกรรุ่นใหม่ที่ทำบัญชีได้ใช้บัญชีเป็น
4. ส่งเสริมการพัฒนาเครือข่ายด้านบัญชี
5. ส่งเสริมการจัดทำบัญชีแก่กลุ่มเป้าหมายตามโครงการอันเนื่องมาจากพระราชดำริ

**ยุทธศาสตร์ที่ 4 :**มีระบบบริหารจัดการองค์กรที่มีประสิทธิภาพในการรองรับภารกิจที่ เร่งด่วน ทำหาย และเพิ่มขึ้นอย่างต่อเนื่อง และสามารถสร้างความเป็น AUDITOR ให้มีความชัดเจน และเป็นจริง กลยุทธ์

1. ผลักดันให้มีการปรับปรุงโครงสร้างและระบบการบริหารจัดการองค์กรที่เหมาะสมกับสถานการณ์
2. ปรับระบบบริหารทรัพยากรบุคคลและผลักดันให้นำไปสู่การปฏิบัติ
3. ปรับระบบการตรวจสอบบัญชีสหกรณ์
4. ปรับระบบการพัฒนาศักยภาพบุคลากรสู่การปฏิบัติงานอย่างมืออาชีพ
5. สร้างต้นแบบ Smart Cooperative Auditing Office
6. จัดตั้งหน่วยบริการรูปแบบพิเศษ (Service Delivery Unit : SDU) รองรับการจัดจ้างผู้สอบบัญชีภาคเอกชน
7. พัฒนาเทคโนโลยีสารสนเทศและการสื่อสาร
8. ส่งเสริมและสนับสนุนการวิจัยและพัฒนา
9. บูรณาการกำกับดูแลการป้องกันปราบปรามการฟอกเงินและการต่อต้านการสนับสนุนทางการเงินแก่การก่อการร้าย
10. สร้างภาคีเครือข่ายความร่วมมือทางวิชาการกับองค์กรด้านสหกรณ์ทั้งในประเทศและต่างประเทศ



# ค่านิยมหลักกรมตรวจบัญชีสหกรณ์





## ประวัติกรมตรวจบัญชีสหกรณ์

งานของกรมตรวจบัญชีสหกรณ์ เริ่มมีขึ้นเป็นครั้งแรกในประเทศไทย เมื่อปี พ.ศ. 2459 อยู่ในรัชสมัยของพระบาทสมเด็จพระมงกุฎเกล้าเจ้าอยู่หัว รัชกาลที่ 6 ซึ่งในขณะนั้นงานการตรวจบัญชีสหกรณ์ อยู่ในความรับผิดชอบของแผนกงานสหกรณ์ กรมพาณิชย์ และสถิติพยากรณ์ กระทรวงพระคลังมหาสมบัติ และต่อมา เมื่อมีการปรับปรุงกระทรวง ทบวงกรมใหม่ จึงได้รับการเลื่อนฐานะเป็น กรมตรวจบัญชีสหกรณ์ อยู่ในสังกัดของ กระทรวงการสหกรณ์ เมื่อวันที่ 12 มีนาคม พ.ศ. 2495 ซึ่งต่อมา ก็ได้เปลี่ยนไป ขึ้นอยู่กับ กระทรวงพัฒนาการแห่งชาติ ในปี พ.ศ. 2506 และเมื่อมีการยุบกระทรวงพัฒนาการแห่งชาติในปี พ.ศ. 2515 กรมตรวจบัญชีสหกรณ์ ก็เปลี่ยนมาขึ้นอยู่กับกระทรวงเกษตรและสหกรณ์ จนถึงปัจจุบันนี้

ระบบการตรวจสอบบัญชีสหกรณ์ แต่เดิมนั้น ผู้ตรวจสอบบัญชีทั้งหมดจะรวมกัน อยู่ที่สำนักงานใหญ่ของกรมฯ ใน กรุงเทพฯ เพียงแห่งเดียว และจะเดินทางออกไปเพื่อทำการตรวจบัญชีในจังหวัดต่างๆ เพียงปีละครั้ง หรือสองครั้งเท่านั้น แต่แต่ละครั้งจะใช้เวลาประมาณ 60 ถึง 90 วันซึ่งก็เป็นผลให้การปฏิบัติงานเป็นไปไม่คล่องตัวเท่าที่ควร จนกระทั่งในปี พ.ศ. 2524 กรมตรวจบัญชีสหกรณ์ จึงได้เริ่มกระจายงานการตรวจสอบบัญชีออกไปยังส่วนภูมิภาค โดยการจัดตั้งสำนักงานตรวจบัญชีสหกรณ์ ประจำจังหวัดขึ้นเพื่อให้ความช่วยเหลือแนะนำด้านการเงินการบัญชี ให้สถาบันเกษตรกร ได้อย่างใกล้ชิดยิ่งขึ้น ปัจจุบันกรมตรวจบัญชีสหกรณ์ มีสำนักงานตรวจบัญชีสหกรณ์ประจำอยู่ ทุกจังหวัดทั่วประเทศ โดยมีสำนักงานตรวจบัญชีสหกรณ์ที่ 1 - 10 ทำหน้าที่คอยกำกับดูแลการปฏิบัติงานของสำนักงานตรวจบัญชีสหกรณ์ ซึ่งอยู่ในสังกัด



## ประวัติสำนักงานตรวจบัญชีสหกรณ์ที่ 10

สำนักงานตรวจบัญชีสหกรณ์ที่ 10 สังกัดกระทรวงเกษตรและสหกรณ์ เริ่มก่อตั้งในเขตพื้นที่ กรุงเทพมหานคร เมื่อปี พ.ศ. 2547

โดยเมื่อปี 2545 มีการปรับโครงสร้างกรมตรวจบัญชีสหกรณ์ โดยเปลี่ยนแปลงการแบ่งส่วนราชการ และอัตรากำลัง สำนักงานตรวจบัญชีภูมิภาคที่ 1-12 เป็นสำนักงานตรวจบัญชีสหกรณ์ที่ 1-9 ตามกฎกระทรวง แบ่งส่วนราชการกรมตรวจบัญชีสหกรณ์ กระทรวงเกษตรและสหกรณ์ พ.ศ. 2545 และในปี พ.ศ. 2547 ตาม กฎกระทรวงแบ่งส่วนราชการใหม่ พ.ศ. 2547 กรมตรวจบัญชีสหกรณ์ ได้มีการปรับปรุงการแบ่งงานภายใน เพื่อให้มีความคล่องตัวและสามารถตอบสนองความต้องการของสหกรณ์และกลุ่มเกษตรกรได้อย่างมีประสิทธิภาพและประสิทธิผล จึงได้มีการปรับพื้นที่ความรับผิดชอบในการปฏิบัติงานโดยในขณะนั้น ได้ตั้ง "สำนักงานตรวจบัญชีสหกรณ์ที่ 10" มีพื้นที่ครอบคลุมการปฏิบัติงานรวม 7 จังหวัด ได้แก่ กรุงเทพมหานคร ราชบุรี เพชรบุรี ประจวบคีรีขันธ์ นครปฐม สมุทรสาคร สมุทรสงคราม โดยสถานที่ตั้งอยู่ในกรมตรวจบัญชีสหกรณ์ ถนนกรุงเกษม แขวงวัดสามพระยา เขตพระนคร กรุงเทพฯ 10200

และในปี 2555 ได้ย้ายสถานที่ตั้งมายัง ภายในมหาวิทยาลัยเกษตรศาสตร์ แขวงลาดยาว เขตจตุจักร กรุงเทพมหานคร 10900 โทรศัพท์ 02 - 579 - 3530

ในปี 2561 ตามคำสั่งกรมตรวจบัญชีสหกรณ์ ที่ 547/2561 สั่ง ณ วันที่ 9 กรกฎาคม 2561 เรื่อง เปลี่ยนแปลงที่ตั้งสำนักงานและให้ข้าราชการและพนักงานราชปฏิบัติราชการสำนักงานตรวจบัญชีสหกรณ์ที่ 10 ได้ย้ายจากที่ตั้งเดิม มายังจังหวัดเพชรบุรี โดยมีพื้นที่ครอบคลุมการปฏิบัติงานรวม 8 จังหวัด ได้แก่ ราชบุรี เพชรบุรี กาญจนบุรี ประจวบคีรีขันธ์ สุพรรณบุรี นครปฐม สมุทรสาคร และ สมุทรสงคราม

ปัจจุบันตั้งอยู่เลขที่ 253 หมู่ที่ 2 ตำบลธงชัย อำเภอเมือง จังหวัดเพชรบุรี 76000

โทรศัพท์ 032-401851-2 ต่อ 101

โทรสาร 032-401853

มือถือสำนักงาน 098-4107041

Website : <http://region10.cad.go.th>

E-mail : [auidiv10@cad.go.th](mailto:auidiv10@cad.go.th)

Facebook : <https://www.facebook.com/auidiv10>



## พื้นที่ในความรับผิดชอบสำนักงานตรวจบัญชีสหกรณ์ที่ 10



1. เพชรบุรี
2. ราชบุรี
3. กาญจนบุรี
4. ประจวบคีรีขันธ์
5. สุพรรณบุรี
6. นครปฐม
7. สมุทรสาคร
8. สมุทรสาคร

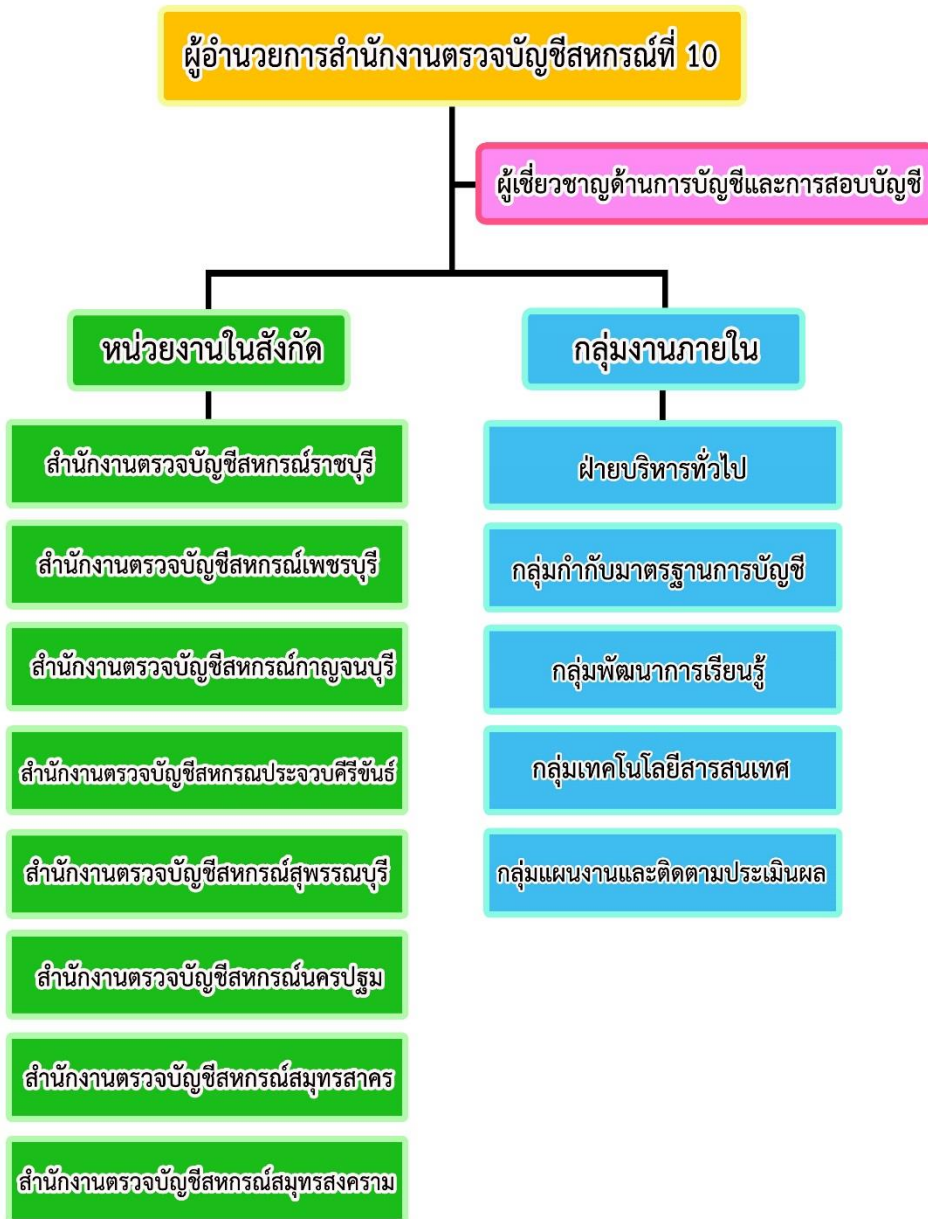


## สถานที่ตั้งสำนักงานตรวจบัญชีสหกรณ์ที่ 10

ที่ตั้ง เลขที่ 253 หมู่ที่ 2 ตำบลธงชัย อำเภอเมือง จังหวัดเพชรบุรี 76000  
โทรศัพท์ 032-401851-2 ต่อ 101  
โทรสาร 032-401853  
มือถือสำนักงาน 098-4107041  
Website : <http://region10.cad.go.th>  
E-mail : [auidiv10@cad.go.th](mailto:auidiv10@cad.go.th)  
Facebook : <https://www.facebook.com/auidiv10>



# โครงสร้างสำนักงานตรวจบัญชีสหกรณ์ที่ 10



## หน้าที่ความรับผิดชอบสำนักงานตรวจบัญชีสหกรณ์ที่ 10

### หน้าที่ความรับผิดชอบสำนักงานตรวจบัญชีสหกรณ์ที่ 10

1. ดำเนินการตรวจสอบบัญชีของสหกรณ์และกลุ่มเกษตรกรให้เป็นไปตามกฎหมาย ข้อบังคับ ระเบียบ และมาตรฐานการสอบบัญชี
2. กำกับดูแลและควบคุมคุณภาพงานสอบบัญชีของสหกรณ์และกลุ่มเกษตรกรให้เป็นไปตามมาตรฐานการสอบบัญชีและระเบียบกรมตรวจบัญชีสหกรณ์ที่กำหนด
3. วางรูปแบบและระบบบัญชีของสหกรณ์และกลุ่มเกษตรกรให้เหมาะสมกับธุรกิจ
4. ดำเนินการสอบทานรายงานการสอบบัญชี งบการเงิน และกระดาษทำการของผู้สอบบัญชี รวมทั้งวิเคราะห์และประเมินผลการดำเนินงานของสหกรณ์และกลุ่มเกษตรกรตามมาตรฐานที่วางไว้
5. จัดระบบงาน ประมวลผลข้อมูลและเป็นศูนย์ข้อมูลทางการเงิน และส่งเสริมการใช้โปรแกรมระบบบัญชีคอมพิวเตอร์
6. ถ่ายทอดความรู้เกี่ยวกับการเงินและการบัญชี และเทคโนโลยีที่เกี่ยวข้องแก่บุคลากรของสหกรณ์และกลุ่มเกษตรกร และการกำกับดูแลการบริหารกิจการที่ดีให้แก่ผู้ปฏิบัติงานตรวจสอบกิจการของสหกรณ์
7. ดำเนินการถ่ายทอดความรู้ด้านการบัญชีแก่สหกรณ์ กลุ่มเกษตรกร กลุ่มอาชีพ วิสาหกิจชุมชน กลุ่มเป้าหมายตามโครงการพระราชดำริ เกษตรกร และประชาชนทั่วไป
8. จัดทำแผนการปฏิบัติงาน โดยบูรณาการร่วมกับสำนักงานในเขตพื้นที่รับผิดชอบและติดตามประเมินผลความก้าวหน้าในการปฏิบัติงาน
9. ให้คำปรึกษาแนะนำด้านการเงินและการบัญชีให้กับสหกรณ์และกลุ่มเกษตรกรรวมทั้งวิสาหกิจชุมชน กลุ่มอาชีพ และกลุ่มเป้าหมายโครงการพระราชดำริ
10. ปฏิบัติงานร่วมกับหรือสนับสนุนการปฏิบัติงานของหน่วยงานที่เกี่ยวข้อง หรือที่ได้รับมอบหมาย



## บุคลากรในสำนักงานตรวจบัญชีสหกรณ์ที่ 10

### ผู้บริหารสำนักงานตรวจบัญชีสหกรณ์ที่ 10

ในปี 2562



นายสุเทพ ทองบ้านบ่อ

ผู้อำนวยการสำนักงานตรวจบัญชีสหกรณ์ที่ 10

9 ตุลาคม 2560 - 14 มีนาคม 2562



นางสาวนารี แซ่เฮ้ง

ผู้อำนวยการสำนักงานตรวจบัญชีสหกรณ์ที่ 10

15 มีนาคม 2562 - 30 กันยายน 2562



นางรัตติยา สวัสดิ์

ผู้เชี่ยวชาญด้านการบัญชีและการสอบบัญชี



## ฝ่ายบริหารทั่วไป



นางสาวเทียมจิตต์ เอ็งสุวรรณ  
นักวิชาการตรวจสอบบัญชีชำนาญการ

### หัวหน้าฝ่ายบริหารทั่วไป



นางสาววาสนา กันตะบุตร  
นักจัดการงานทั่วไป



นางสาวพาพรรณ เวสสุวรรณ  
พนักงานธุรการ



นางสาวกาญจนา พุกคัย  
เจ้าหน้าที่บันทึกข้อมูล



นายอภิเชษฐ์ บุญชูศรี  
พนักงานขับรถยนต์



นายอนุศิษฐ์ ยอดกิติ  
พนักงานขับรถยนต์



นายพุทธชาติ ชวนวาทิ  
พนักงานขับรถยนต์



นายศักดิ์ชัย วงษ์สะอาด  
พนักงานขับรถยนต์



นางสาวสมร นาคนคร  
พนักงานทำความสะอาด



นายอำนาจ เทียนกลาย  
คนทำสวน

### หน้าที่ความรับผิดชอบ ฝ่ายบริหารทั่วไป

มีหน้าที่ความรับผิดชอบเกี่ยวกับการบริหารสำนักงาน เชื่อมโยงการจัดการระหว่างสำนักงานในส่วนภูมิภาคกับส่วนกลาง และหน่วยงานภายนอกที่เกี่ยวข้อง ประสานงานและให้บริการด้านการบริหารสำนักงาน ได้แก่ โปรแกรมระบบสารบรรณอิเล็กทรอนิกส์ โปรแกรมระบบวันทำการ โดยใช้ระบบ Back Office การบริหารงานบุคคล งานการเงิน การบัญชี งานพัสดุครุภัณฑ์ งานงบประมาณ ติดต่อประสานงานและติดตามผลการปฏิบัติงาน





## กลุ่มกำกับมาตรฐานการบัญชี



นางสุกัจจิรา ปิ่นจอม

นักวิชาการตรวจสอบบัญชีชำนาญการพิเศษ

### หัวหน้ากลุ่มกำกับมาตรฐานการบัญชี



นายเทวินทร์ ศรีแก้ว

นักวิชาการตรวจสอบบัญชีชำนาญการ



ว่าที่ร้อยตรีหญิงรุจณี มีสเทต

นักวิชาการตรวจสอบบัญชีชำนาญการ



นางสาววัลลาภรณ์ ศิริเพิ่มพูล

นักวิชาการตรวจสอบบัญชีชำนาญการ



นางชลกานต์ งามขำ

นักวิชาการตรวจสอบบัญชีชำนาญการ



นางสาวอรสา สุวรรณรัตน์

นักวิชาการตรวจสอบบัญชีปฏิบัติการ



นางสาวปาติกา เกิดศิริ

นักวิชาการตรวจสอบบัญชี



นางสาวสุขุมารณ์ จุฬาโรนนต์

นักวิชาการตรวจสอบบัญชี



## หน้าที่ความรับผิดชอบ กลุ่มกำกับมาตรฐานการบัญชี

1. ศึกษา วิเคราะห์ลักษณะธุรกิจของสหกรณ์และกลุ่มเกษตรกร กลุ่มวิสาหกิจชุมชน กลุ่มธุรกิจรายสินค้าจากกลุ่มอาชีพต่างๆ กลุ่มเป้าหมายตามโครงการพระราชดำริ ตลอดจนเกษตรกรรายบุคคลในพื้นที่รับผิดชอบเพื่อนำรูปแบบบัญชีที่กรมกำหนดไปประยุกต์ใช้ให้เหมาะสมกับธุรกิจ
2. จัดทำคำสั่งแต่งตั้งผู้สอบบัญชีสหกรณ์และกลุ่มเกษตรกร และควบคุมคุณภาพงานสอบบัญชีโดยการประเมินผลการปฏิบัติงานของผู้สอบบัญชีตามมาตรฐานการสอบบัญชี โดย
  - สอบทานความถูกต้องสัมพันธ์กันระหว่างผลการประเมินประสิทธิภาพการควบคุมภายใน/ ความเสี่ยงการกำหนดแนวการสอบบัญชี งบการเงินและการเปิดเผยข้อมูล รวมทั้งรายงานการสอบบัญชี
  - ทดสอบกระดาศทำการของผู้สอบบัญชี
  - จัดทำหนังสือแจ้งข้อสังเกตและคำแนะนำในการปฏิบัติงานสอบบัญชีถึงผู้สอบบัญชี
3. นิเทศระบบงานตามกระบวนการตรวจสอบบัญชีสหกรณ์และกลุ่มเกษตรกรแก่สำนักงานตรวจบัญชีสหกรณ์ในพื้นที่ความรับผิดชอบ และผู้สอบบัญชี
4. พิจารณาข้อบกพร่องในการปฏิบัติงานของผู้สอบบัญชีสหกรณ์เสนอคณะกรรมการจรรยาบรรณของผู้สอบบัญชีสหกรณ์
5. เป็นศูนย์ประสานงานการสอบบัญชี โดยผู้สอบบัญชีภาคเอกชนและสหกรณ์เป้าหมาย ของสำนักงานตรวจบัญชีสหกรณ์ในพื้นที่ความรับผิดชอบ
6. สรุปผลการวิเคราะห์สถานะทางการเงินรายสหกรณ์ (CAMELS analysis) ในภาพรวมของสำนักงานตรวจบัญชีสหกรณ์ที่ 10



## กลุ่มพัฒนาการเรียนรู้



นางสาวเพ็ญสุดา คุ่มฉายา

นักวิชาการตรวจสอบบัญชีชำนาญการพิเศษ

หัวหน้ากลุ่มพัฒนาการเรียนรู้



นางสาวสุพรรณษา คงแก้ว

นักวิชาการตรวจสอบบัญชีปฏิบัติการ



นางสาวอนุดิตา สุหาวิชานันท์

นักวิชาการตรวจสอบบัญชี

### หน้าที่ความรับผิดชอบ กลุ่มพัฒนาการเรียนรู้

1. สัมมนา นิเทศ และเสริมสร้างความพร้อมของสหกรณ์และกลุ่มเกษตรกรเพื่อรองรับการตรวจสอบบัญชีสหกรณ์ประจำปี
2. ถ่ายทอดความรู้ด้านการบัญชีและการสอบบัญชีแก่สหกรณ์และกลุ่มเกษตรกรรวมทั้งบุคลากรของกรม
3. ถ่ายทอดความรู้ด้านการเงินการบัญชีแก่บุคลากรของสถาบันเกษตรกร กลุ่มอาชีพ วิสาหกิจชุมชน กลุ่มเป้าหมายในโครงการพระราชดำริ รวมทั้งเกษตรกรทั่วไป
4. เป็นศูนย์ประสานงานโครงการเสริมสร้างภูมิปัญญาทางบัญชีแก่เกษตรกรในเขตพื้นที่ความรับผิดชอบรวมทั้งบุคลากรเครือข่าย



## กลุ่มเทคโนโลยีสารสนเทศ



นางสาวปาจริย์ สวิง

นักวิชาการตรวจสอบบัญชีชำนาญการ

หัวหน้ากลุ่มเทคโนโลยีสารสนเทศ



นางสาวนฤมล แก้ววิไลอาภาวงศ์

นักวิชาการตรวจสอบบัญชีชำนาญการ



นายสุทธิพงษ์ เสมอมา

เจ้าหน้าที่ระบบงานคอมพิวเตอร์



นางสาวเรวดี สุดเอียด

เจ้าหน้าที่ระบบงานคอมพิวเตอร์



นายฐานันปกรณ์ หอมรินทร์

เจ้าหน้าที่ระบบงานคอมพิวเตอร์

### หน้าที่ความรับผิดชอบ กลุ่มเทคโนโลยีสารสนเทศ

1. ถ่ายทอดเทคโนโลยีด้านโปรแกรมระบบบัญชีแก่สหกรณ์และกลุ่มเกษตรกร
2. ถ่ายทอดโปรแกรมระบบการตรวจสอบบัญชีแก่ผู้สอบบัญชี
3. ถ่ายทอดระบบสารสนเทศสำนักงาน (Back Office) และระบบเครือข่ายแก่บุคลากรของกรม
4. ติดตาม ดูแล และให้คำแนะนำ ปรีกษา ปัญหาเกี่ยวกับด้านเทคโนโลยีสารสนเทศ



## กลุ่มแผนงานและติดตามประเมินผล



นางนุชนาฏ ขำหา

นักวิชาการตรวจสอบบัญชีชำนาญการ

### หัวหน้ากลุ่มแผนงานและติดตามประเมินผล



นางสาวปิยะวรรณ อร่ามวัตร

นักวิชาการตรวจสอบบัญชีปฏิบัติการ



นางสาวกาญจนา อักไ้พันธ์

เจ้าหน้าที่บันทึกข้อมูล



## หน้าที่ความรับผิดชอบ แผนงานและติดตามประเมินผล

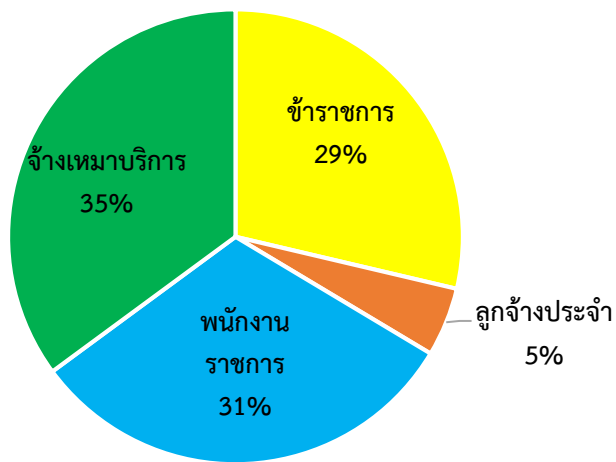
มีหน้าที่ความรับผิดชอบ เกี่ยวกับการจัดทำแผนยุทธศาสตร์ แผนปฏิบัติการประจำปี ติดตามและประเมินผล แผน/ ผล ตัวชี้วัด และผลการปฏิบัติงาน ตามที่กรมกำหนด รวมทั้งการลดความเสี่ยงและควบคุมภายในที่ดี โดย

1. จัดทำแผนปฏิบัติการประจำปี แผนยุทธศาสตร์โดยบูรณาการร่วมกับสำนักงานตรวจบัญชีสหกรณ์ จังหวัด และกลุ่มจังหวัดในความรับผิดชอบ คำรับรองการปฏิบัติงานโครงการต่างๆ และกิจกรรมต่าง ๆ ตามที่กรมกำหนดเป็นรายวันและรายสัปดาห์
2. ติดตามและประเมินผล แผน/ผล ตัวชี้วัดตามงบประมาณ การปฏิบัติงานมุ่งผลสัมฤทธิ์ (RBM) และ คำรับรองการปฏิบัติงาน งานโครงการ การควบคุมภายใน และกิจกรรมต่างๆ ตามที่กรมกำหนด
3. ติดตามและประเมินผลการทำงาน ด้านกลุ่มวิสาหกิจชุมชน กลุ่มธุรกิจรายสินค้าจากกลุ่มอาชีพ ต่าง ๆ กลุ่มเป้าหมายตามโครงการพระราชดำริ รวมทั้งโครงการพิเศษ
4. ติดตามและประเมินผลการทำงานของสำนักงานในพื้นที่ความรับผิดชอบ ในงานที่มีการบูรณาการร่วมกับจังหวัด
5. รายงาน แผน – ผลการปฏิบัติงานในภาพรวมของสำนักงานตรวจบัญชีสหกรณ์ที่ 10 เพื่อให้สามารถแก้ไขปัญหาอุปสรรคในการปฏิบัติงานได้ทันเวลา



## อัตรากำลังในพื้นที่สำนักงานตรวจบัญชีสหกรณ์ที่ 10

ที่	หน่วยงาน/สตส.	ข้าราชการ	ลูกจ้างประจำ	พนักงานราชการ	จ้างเหมาบริการ	รวม
1	สตท.10	16	-	7	9	32
2	สตส.ราชบุรี	10	2	11	12	34
3	สตส.เพชรบุรี	8	3	12	11	34
4	สตส.กาญจนบุรี	8	3	13	14	38
5	สตส.ประจวบคีรีขันธ์	9	-	10	12	31
6	สตส.สุพรรณบุรี	7	2	11	12	33
7	สตส.นครปฐม	7	2	10	9	28
8	สตส.สมุทรสาคร	5	-	5	7	17
9	สตส.สมุทรสงคราม	5	1	4	8	17
รวม		76	13	83	93	265

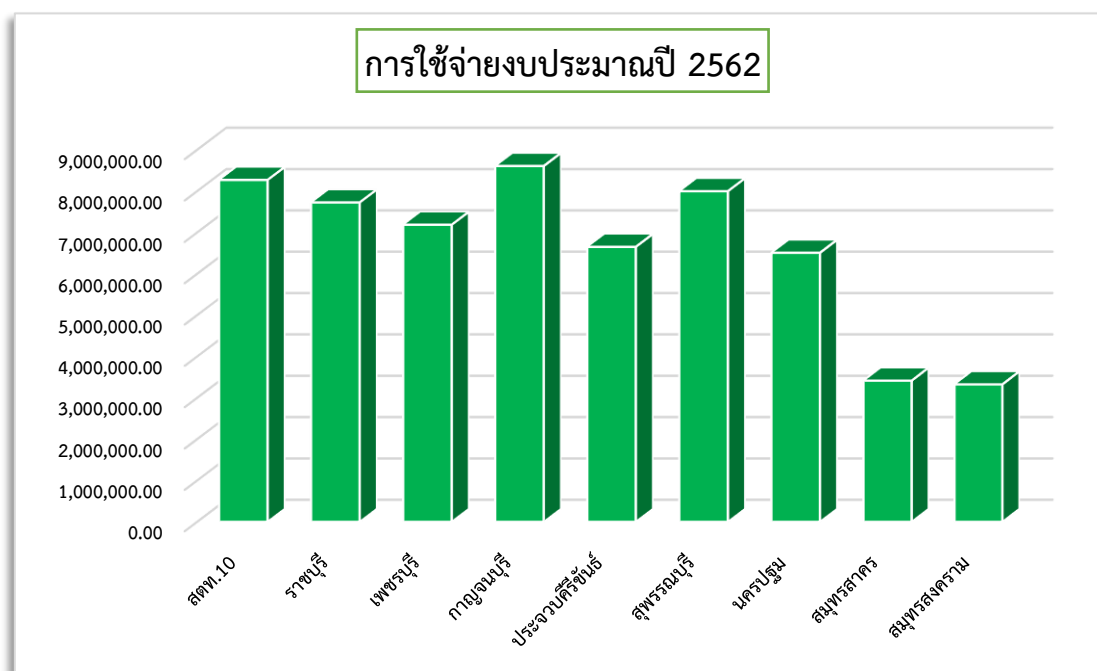


รูปประกอบอัตรากำลังในพื้นที่สำนักงานตรวจบัญชีสหกรณ์ที่ 10



## การใช้จ่ายงบประมาณปี 2562

สตท./สตส.	งบประมาณ	รายจ่าย	ร้อยละ
สตท.10	8,267,265.94	8,267,265.94	100
ราชบุรี	7,722,456.00	7,722,456.00	100
เพชรบุรี	7,184,703.04	7,184,703.04	100
กาญจนบุรี	8,604,595.46	8,604,595.46	100
ประจวบคีรีขันธ์	6,649,335.90	6,649,335.90	100
สุพรรณบุรี	7,995,197.25	7,995,197.25	100
นครปฐม	6,504,833.71	6,504,833.71	100
สมุทรสาคร	3,411,433.00	3,411,433.00	100
สมุทรสงคราม	3,321,235.00	3,321,235.00	100
<b>รวม</b>	<b>59,661,055.30</b>	<b>59,661,055.30</b>	<b>100</b>



รูปประกอบการใช้จ่ายงบประมาณ ปี 2562





## ส่วนที่ 2

### ปริมาณงานและผลการปฏิบัติงาน

1. การตรวจสอบบัญชีสหกรณ์และกลุ่มเกษตรกร ในปี 2562 สหกรณ์และกลุ่มเกษตรกรมีจำนวนทั้งสิ้น 910 แห่ง แยกเป็นสหกรณ์จำนวน 657 แห่ง และกลุ่มเกษตรกร จำนวน 253 แห่ง โดยจำแนกสหกรณ์และกลุ่มเกษตรกรที่อยู่ในความรับผิดชอบเพื่อการกำกับดูแลเป็น 2 กลุ่ม คือ 1) กลุ่มพร้อมรับการตรวจสอบจำนวน 774 แห่ง แยกเป็นสหกรณ์ จำนวน 560 แห่ง และกลุ่มเกษตรกร จำนวน 214 แห่ง 2) กลุ่มไม่พร้อมรับการตรวจสอบ จำนวน 136 แห่ง แยกเป็นสหกรณ์ จำนวน 97 แห่ง และกลุ่มเกษตรกร จำนวน 39 แห่ง

ณ วันที่ 30 กันยายน 2562 ปีงบประมาณ 2562

Rm	งาน/โครงการ/ตัวชี้วัด	หน่วยวัด	ปี 2562		
			แผนทั้งสิ้น	ผลงาน	ร้อยละ
2	<p>การสอบบัญชีและกลุ่มเกษตรกร</p> <p><u>เชิงปริมาณ</u> : สหกรณ์และกลุ่มเกษตรกรได้รับ</p> <p>การตรวจสอบบัญชี (นับวันแรกเข้าปฏิบัติงาน)</p> <ul style="list-style-type: none"> <li>- งานสอบบัญชี (กลุ่มพร้อมรับการตรวจสอบ) แห่ง</li> <li>- งานตรวจแนะนำการบัญชี (กลุ่มไม่พร้อมรับการตรวจสอบ) แห่ง</li> </ul> <p><u>เชิงคุณภาพ</u> : ร้อยละ 94 ของสหกรณ์และกลุ่มเกษตรกร</p> <p>ได้รับการตรวจสอบบัญชีภายในมาตรฐานเวลาที่กำหนด</p> <ul style="list-style-type: none"> <li>- จำนวนที่แสดงความเห็นต่องบการเงิน แห่ง</li> <li>- จำนวนสหกรณ์และกลุ่มเกษตรกรที่ปฏิบัติได้ตามมาตรฐานเวลาที่กำหนด แห่ง</li> </ul>				
		แห่ง	587	574	97.79
		แห่ง	94	93	98.94
		แห่ง		455	
		แห่ง		448	98.46
4	<p>การตรวจแนะนำสหกรณ์และกลุ่มเกษตรกร</p> <p><u>เชิงปริมาณ</u> : สหกรณ์และกลุ่มเกษตรกรเป้าหมายที่ได้รับ</p> <p>การสอนแนะนำการจัดทำบัญชี และงบการเงินหรือสอบบัญชีได้</p> <p><u>เชิงคุณภาพ</u> : ร้อยละ 10 ของสหกรณ์และกลุ่มเกษตรกรเป้าหมาย</p> <p>ที่สามารถจัดทำบัญชี และงบการเงินได้</p>				
		แห่ง	384	375	97.66
		แห่ง		312	81.25



Rm	งาน/โครงการ/ตัวชี้วัด	หน่วย วัด	ปี 2562		
			แผน ทั้งสิ้น	ผลงาน	ร้อยละ
5	<p><u>เชิงปริมาณ</u> : จำนวนสหกรณ์และกลุ่มเกษตรกรได้รับการวางระบบบัญชีและการควบคุมภายใน</p> <p>- การวางระบบบัญชีและการควบคุมภายในแล้วเสร็จ</p> <p><u>เชิงปริมาณ</u> : ร้อยละ 50 ของสหกรณ์และกลุ่มเกษตรกรที่ได้รับการวางระบบบัญชีสามารถจัดทำบัญชีขึ้นต้นได้</p>	<p>แห่ง</p> <p>แห่ง</p>	<p>6</p> <p>3</p>	<p>6</p> <p>3</p>	<p>100</p> <p>50</p>
6	<p>การติดตามผลการเสนอเล็ก</p> <p><u>เชิงปริมาณ</u> : จำนวนสหกรณ์และกลุ่มเกษตรกรเป้าหมายได้รับการติดตามการเสนอเล็ก</p>	<p>แห่ง</p>	<p>11</p>	<p>11</p>	<p>100</p>
17	<p>โครงการเพิ่มศักยภาพการจัดทำงบการเงินแก่สหกรณ์และกลุ่มเกษตรกร</p> <p><u>เชิงปริมาณ</u> : สหกรณ์ได้รับการฝึกอบรมการจัดทำงบการเงิน</p> <p>- จำนวนสหกรณ์ที่ได้รับการอบรม</p> <p><u>เชิงคุณภาพ</u> : ร้อยละ 30 ของสหกรณ์เป้าหมายสามารถนำความรู้ไปใช้ประโยชน์ในการจัดทำงบการเงิน</p>	<p>แห่ง</p> <p>แห่ง</p>	<p>31</p> <p>20</p>	<p>31</p> <p>20</p>	<p>100</p> <p>64.52</p>
18	<p>โครงการสร้างความเข้มแข็งการจัดทำบัญชีและงบการเงินแก่สหกรณ์และกลุ่มเกษตรกร</p> <p><u>เชิงปริมาณ</u> : สหกรณ์ได้รับการฝึกอบรมด้านการจัดทำบัญชีและงบการเงิน</p> <p>- จำนวนสหกรณ์ที่ได้รับการอบรม</p> <p><u>เชิงคุณภาพ</u> : ร้อยละ 30 ของสหกรณ์เป้าหมายสามารถนำความรู้ไปใช้ประโยชน์ในการจัดทำบัญชี</p>	<p>แห่ง</p> <p>แห่ง</p>	<p>34</p> <p>26</p>	<p>34</p> <p>26</p>	<p>100</p> <p>76.74</p>



Rm	งาน/โครงการ/ตัวชี้วัด	หน่วย วัด	ปี 2562		
			แผน ทั้งสิ้น	ผลงาน	ร้อยละ
19	<p>โครงการเสริมสร้างความรู้พื้นฐานด้านการเงินการบัญชีแก่สหกรณ์</p> <p><u>เชิงปริมาณ</u> : กลุ่มเป้าหมายที่ได้รับการฝึกอบรมด้านการจัดทำบัญชีและด้านการบริหารจัดการทางการเงินการบัญชี</p> <p>- จำนวนสหกรณ์ที่ได้รับการอบรม</p> <p><u>เชิงคุณภาพ</u> : ร้อยละ 70 ของสหกรณ์ที่มีบุคลากรผ่านการอบรมสามารถนำความรู้ไปใช้ประโยชน์ได้</p>	แห่ง	8	8	100
		แห่ง		8	100
20	<p>โครงการพัฒนาผู้บริหารสหกรณ์ให้ใช้ข้อมูลทางการเงินการบัญชีอย่างมืออาชีพ</p> <p><u>เชิงปริมาณ</u> : สหกรณ์ได้รับการพัฒนาศักยภาพการใช้สารสนเทศเพื่อการตัดสินใจ</p> <p>- จำนวนสหกรณ์ที่ได้รับการอบรม</p> <p><u>เชิงคุณภาพ</u> : ร้อยละ 70 ของสหกรณ์ที่มีบุคลากรผ่านการฝึกอบรมสามารถนำความรู้ไปใช้ประโยชน์ได้</p>	แห่ง	24	24	100
		แห่ง		24	100
21	<p>โครงการเพิ่มประสิทธิภาพการกำกับดูแลฝ่ายจัดการ</p> <p><u>เชิงปริมาณ</u> : สหกรณ์ได้รับการพัฒนาด้านการบริหารจัดการทางการเงินการบัญชีและการกำกับดูแลฝ่ายจัดการ</p> <p>- จำนวนสหกรณ์ที่ได้รับการอบรม</p> <p><u>เชิงคุณภาพ</u> : ร้อยละ 70 ของสหกรณ์ที่มีบุคลากรผ่านการฝึกอบรมสามารถนำความรู้ไปใช้ประโยชน์ได้</p>	แห่ง	22	22	100
		แห่ง		18	81.82
22	<p><u>เชิงปริมาณ</u> : จำนวนกรรมการสหกรณ์ที่ได้รับการอบรม ความรู้ความเข้าใจ Application ด้านการบริหารจัดการสหกรณ์</p> <p>- จำนวนสหกรณ์ที่ได้รับการอบรม</p> <p><u>เชิงคุณภาพ</u> : ร้อยละ 70 ของกลุ่มเป้าหมายสามารถนำความรู้ไปใช้ประโยชน์ได้</p>	แห่ง	69	69	100
		แห่ง		25	36.23



Rm	งาน/โครงการ/ตัวชี้วัด	หน่วย วัด	ปี 2562		
			แผน ทั้งสิ้น	ผลงาน	ร้อยละ
23	กิจกรรมฝึกอบรมเศรษฐกิจการเงินขั้นพื้นฐานแก่สมาชิกสหกรณ์ <u>เชิงปริมาณ</u> : จำนวนสมาชิกของสหกรณ์ได้รับการอบรมความรู้ ความเข้าใจเศรษฐกิจการเงินขั้นพื้นฐาน - จำนวนสมาชิกที่ได้รับการอบรม <u>เชิงคุณภาพ</u> : ร้อยละ 60 ของกลุ่มเป้าหมายที่ได้ทำการติดตาม ประเมินผลสามารถนำความรู้ไปใช้ประโยชน์ได้	ราย  ราย	600  60	600  57	100  95
24	โครงการสร้างความเชื่อมั่นต่อการทำธุรกรรมทางการเงินของสมาชิก สหกรณ์ <u>เชิงคุณภาพ</u> : ร้อยละ 100 ของกลุ่มเป้าหมายได้รับการตรวจสอบ ความถูกต้องในการทำธุรกรรมด้านการเงินกับสหกรณ์ 2) จำนวนสมาชิกที่ดำเนินการยืนยันยอด	ราย	2,120	2,120	100
25	<u>เชิงปริมาณ</u> : จำนวนเกษตรกรได้รับการอบรมการจัดทำบัญชี ต้นทุนอาชีพ - จำนวนเกษตรกรที่ได้รับการอบรมการจัดทำบัญชีต้นทุน อาชีพ - จำนวนเกษตรกรที่ได้รับการติดตามจัดทำบัญชี - ติดตามประเมินผล (สศท.) <u>เชิงปริมาณ</u> : ร้อยละ 70 ของเกษตรกรเป้าหมายที่มีความรู้ ความ เข้าใจในการจัดทำบัญชีต้นทุนอาชีพ ร้อยละ 15 ของเกษตรกรเป้าหมายสามารถจัดทำบัญชี ในการจัดทำบัญชีต้นทุนอาชีพได้	ราย  ราย  ราย	6,550    	6,550  1,639  4,693	100   71.65
		ราย		1,005	15.34



Rm	งาน/โครงการ/ตัวชี้วัด	หน่วย วัด	ปี 2562		
			แผน ทั้งสิ้น	ผลงาน	ร้อยละ
26	โครงการพัฒนาเกษตรกรที่ทำบัญชีได้ใช้บัญชีเป็น <u>เชิงปริมาณ</u> : จำนวนเกษตรกรเป้าหมายได้รับการอบรมการใช้ข้อมูล ทางบัญชีในการประกอบอาชีพ	ราย	1,060	1,060	100
	- จำนวนเกษตรกรที่ได้รับการอบรม การใช้ข้อมูล ทางบัญชีในการประกอบอาชีพ	ราย		742	
	<u>เชิงคุณภาพ</u> : ร้อยละ 70 ของเกษตรกรเป้าหมายที่มีความรู้ ความเข้าใจในการใช้ข้อมูลทางบัญชีในการประกอบอาชีพ	ราย		778	73.40
	ร้อยละ 15 ของเกษตรกรเป้าหมายสามารถใช้ข้อมูล ทางบัญชีในการประกอบอาชีพได้	ราย		161	15.19
27	โครงการพัฒนาเกษตรกรให้ใช้ข้อมูลอย่างยั่งยืน <u>เชิงปริมาณ</u> : จำนวนเกษตรกรเป้าหมายได้รับการอบรม การเพิ่ม ศักยภาพในการประกอบอาชีพอย่างยั่งยืน	ราย	770	770	100
	- จำนวนเกษตรกรที่ได้รับการอบรมการเพิ่มศักยภาพฯ อย่างยั่งยืน	ราย		539	
	<u>เชิงคุณภาพ</u> : ร้อยละ 70 ของกลุ่มเป้าหมายมีความรู้ความเข้าใจ ในการใช้บัญชีในการประกอบอาชีพเป็นประจำสม่ำเสมอ	ราย		556	72.21
	ร้อยละ 45 ของเกษตรกรที่ผ่านการอบรม สามารถใช้ข้อมูล ทางบัญชีเป็นประจำสม่ำเสมอ	ราย		350	45.45



Rm	งาน/โครงการ/ตัวชี้วัด	หน่วย วัด	ปี 2562		
			แผน ทั้งสิ้น	ผลงาน	ร้อยละ
28	โครงการพัฒนาเด็กและเยาวชนตามพระราชดำริ สมเด็จพระเทพรัตนราชสุดาฯ สยามบรมราชกุมารี <u>เชิงปริมาณ</u> : จำนวนกลุ่มเป้าหมายตามโครงการฯ ได้รับการสอน แนะนำการจัดทำบัญชี - ติดตามการจัดทำบัญชี (สตส.)	ราย	149	144	96.64
-	<u>เชิงคุณภาพ</u> : ร้อยละ 65 ของกลุ่มเป้าหมายมีความรู้ความเข้าใจใน การจัดทำบัญชี ร้อยละ 14 ของกลุ่มเป้าหมายที่ผ่านการฝึกอบรม สามารถยกระดับการจัดทำบัญชีกิจกรรมสหกรณ์นักเรียนได้	ราย		129	-
		ราย		143	99.31
		ราย		98	68.06
29	โครงการศูนย์ศึกษาการพัฒนาอันเนื่องมาจากพระราชดำริ <u>เชิงปริมาณ</u> : จำนวนกลุ่มเป้าหมายตามโครงการฯ ได้รับการสอน แนะนำการจัดทำบัญชี - จำนวนเกษตรกรที่ได้รับการติดตามการจัดทำบัญชี	ราย	160	160	100
	<u>เชิงคุณภาพ</u> : ร้อยละ 65 ของกลุ่มเป้าหมายมีความรู้ความเข้าใจใน การจัดทำบัญชี ร้อยละ 14 ของกลุ่มเป้าหมายตามโครงการฯ ที่ผ่าน การฝึกอบรมสามารถจัดทำบัญชีได้	ราย		129	
				160	100
				127	98.45
30	โครงการพัฒนากลุ่มอาชีพประชาชน ตามพระราชดำริสมเด็จพระเทพรัตนราชสุดาฯ สยามบรมราชกุมารี <u>เชิงปริมาณ</u> : จำนวนกลุ่มเป้าหมายตามโครงการฯ ได้รับการสอน แนะนำการจัดทำบัญชี - จำนวนที่ติดตามตรวจเยี่ยม (กลุ่มดำเนินธุรกิจ)		8	14	175
	<u>เชิงคุณภาพ</u> : ร้อยละ 65 ของกลุ่มเป้าหมายมีความรู้ความเข้าใจใน การจัดทำบัญชี ร้อยละ 14 ของกลุ่มเป้าหมายตามโครงการพระราชดำริ ที่ผ่านการฝึกอบรมสามารถจัดทำบัญชีได้	ราย		11	
		ราย		12	85.71
		ราย		11	78.57





Rm	งาน/โครงการ/ตัวชี้วัด	หน่วย วัด	ปี 2562		
			แผน ทั้งสิ้น	ผลงาน	ร้อยละ
39	โครงการพัฒนาเกษตรกรรมยั่งยืน (โครงการย่อยเกษตรทฤษฎีใหม่) <u>เชิงปริมาณ</u> : จำนวนเกษตรกรที่ได้รับการอบรมการจัดทำบัญชีต้นทุน อาชีพ				
	- จำนวนเกษตรกรที่ได้รับการอบรมการจัดทำบัญชี ต้นทุนอาชีพ	ราย	3,304	3,267	98.88
	- จำนวนเกษตรกรที่ได้รับการติดตามการจัดทำบัญชี	ราย		2,289	
	<u>เชิงคุณภาพ</u> : ร้อยละ 70 ของเกษตรกรเป้าหมายที่มีความรู้เข้าใจ ในการจัดทำบัญชีต้นทุน	ราย		2,374	72.67
	ร้อยละ 15 ของเกษตรกรเป้าหมายสามารถจัดทำบัญชี ต้นทุนอาชีพได้	ราย		505	15.46
41	โครงการบริหารจัดการการผลิตสินค้าเกษตรตามแผนที่เกษตร เพื่อการบริหารจัดการเชิงรุก (Agri-map)				
	<u>เชิงปริมาณ</u> : จำนวนเกษตรกรที่ได้รับการอบรมจัดทำบัญชีต้นทุนอาชีพ		10	10	100
	- จำนวนเกษตรกรที่ได้รับการอบรมการจัดทำบัญชี ต้นทุนอาชีพ	ราย	10	10	100
	- จำนวนเกษตรกรที่ได้รับการติดตามการจัดทำบัญชี	ราย		7	
	<u>เชิงคุณภาพ</u> : ร้อยละ 70 ของเกษตรกรเป้าหมายที่มีความรู้ความ เข้าใจในการจัดทำบัญชีต้นทุนอาชีพ	ราย		10	100
	ร้อยละ 40 ของเกษตรกรเป้าหมายสามารถจัดทำบัญชี ต้นทุนได้	ราย		4	40





Rm	งาน/โครงการ/ตัวชี้วัด	หน่วย วัด	ปี 2562		
			แผน ทั้งสิ้น	ผลงาน	ร้อยละ
42	<p>โครงการพัฒนาผู้ประกอบการวิสาหกิจชุมชน</p> <p><u>เชิงปริมาณ</u> : จำนวนวิสาหกิจชุมชนกลุ่มเป้าหมายได้รับการสอนแนะ การจัดทำบัญชี</p> <p>1) วิสาหกิจชุมชนใหม่</p> <ul style="list-style-type: none"> <li>- จำนวนวิสาหกิจชุมชนที่ได้รับการประเมินความพร้อม</li> <li>- จำนวนวิสาหกิจชุมชนที่ได้รับการวางรูปแบบบัญชี</li> </ul> <p>และการควบคุมภายใน</p> <p>2) วิสาหกิจชุมชนกลุ่มติดตามต่อเนื่อง</p> <ul style="list-style-type: none"> <li>- จำนวนวิสาหกิจที่ได้รับการประเมินความพร้อม</li> <li>- จำนวนวิสาหกิจที่ได้รับการวางรูปแบบบัญชี</li> </ul> <p>และการควบคุมภายใน</p> <p><u>เชิงคุณภาพ</u> : ร้อยละ 25 ของวิสาหกิจชุมชนกลุ่มเป้าหมายที่ผ่านการ สอนแนะสามารถจัดทำบัญชีได้</p>	<p>แห่ง</p> <p>แห่ง</p> <p>แห่ง</p> <p>แห่ง</p> <p>แห่ง</p>	<p>16</p> <p>16</p> <p>24</p> <p>24</p> <p>26</p>	<p>16</p> <p>16</p> <p>24</p> <p>24</p> <p>26</p>	<p>100</p> <p>100</p> <p>100</p> <p>100</p> <p>65</p>



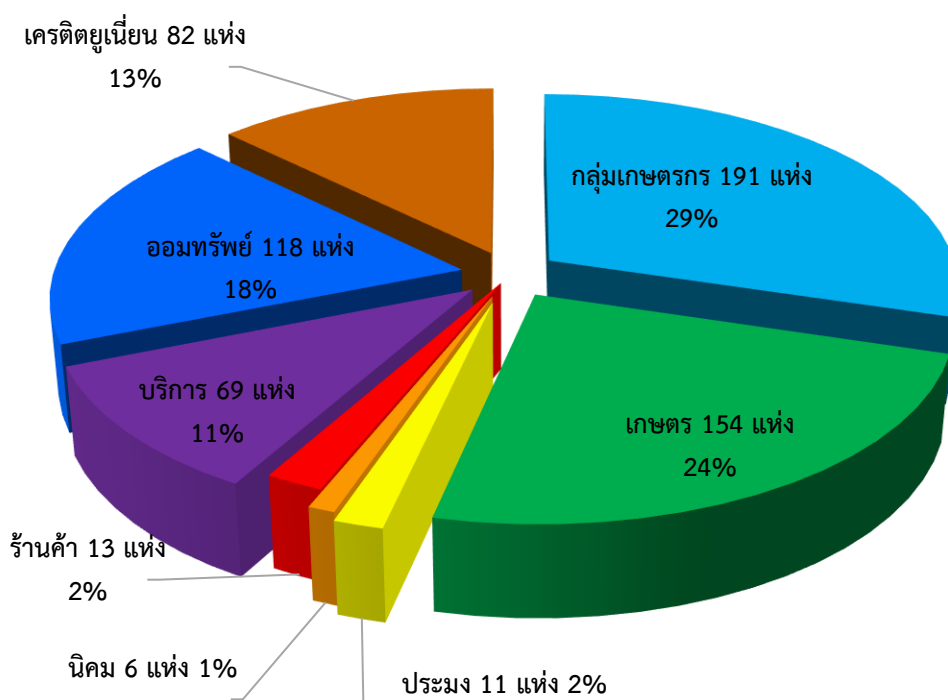
### ส่วนที่ 3

#### ภาวะเศรษฐกิจทางการเงินของสหกรณ์และกลุ่มเกษตรกร

##### 1. สภาพทั่วไป

สำนักงานตรวจบัญชีสหกรณ์ที่ 10 มีพื้นที่ครอบคลุม 8 จังหวัด ได้แก่ จังหวัดราชบุรี เพชรบุรี กาญจนบุรี ประจวบคีรีขันธ์ สุพรรณบุรี นครปฐม สมุทรสาคร และสมุทรสงคราม โดยรวบรวมข้อมูลรายงานการสอบบัญชีในปีงบประมาณ 2562 เป็นรายงานสรุปผลการวิเคราะห์ข้อมูลทางการเงินในภาพรวมของสหกรณ์และกลุ่มเกษตรกรทุกประเภท ประมวลผลข้อมูลสหกรณ์และกลุ่มเกษตรกรที่ได้รับการตรวจสอบและแสดงความเห็นต่องบการเงิน ใน CAD\_INPUT\_FORM ณ วันที่ 30 กันยายน 2562 จำนวน 644 แห่ง ประกอบด้วยสหกรณ์จำนวน 453 แห่ง และกลุ่มเกษตรกร จำนวน 191 แห่ง (แผนภูมิที่ 1)

จำแนกตามจำนวนสหกรณ์และกลุ่มเกษตรกร

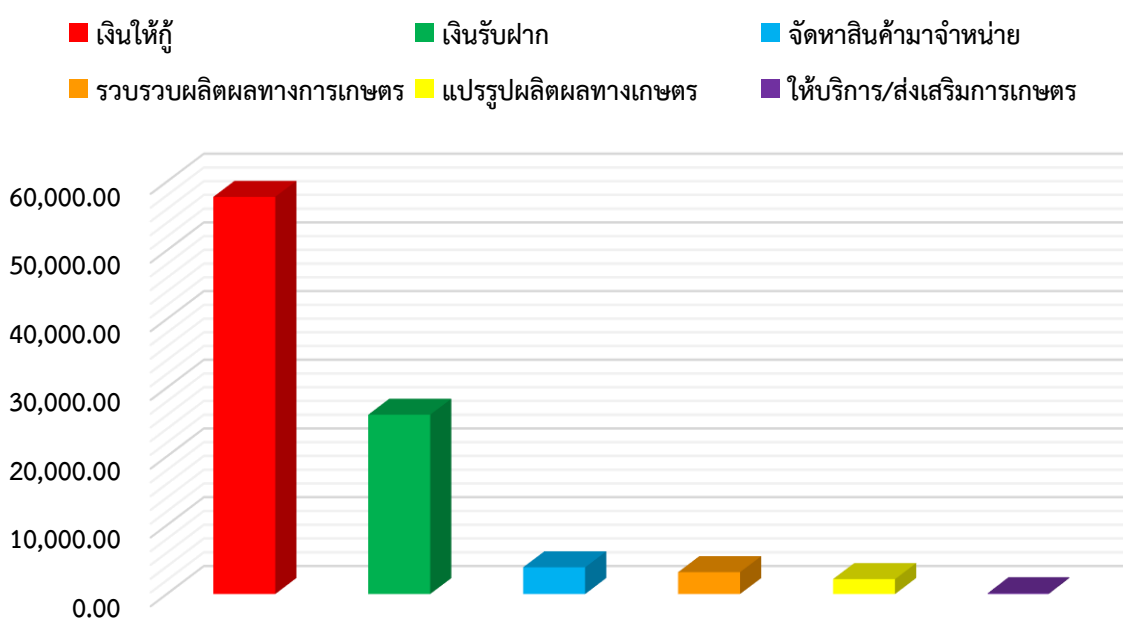


แผนภูมิที่ 1 สหกรณ์และกลุ่มเกษตรกรในพื้นที่สำนักงานตรวจบัญชีสหกรณ์ที่ 10

สำนักงานตรวจบัญชีสหกรณ์ที่ 10 รวบรวมข้อมูลจากระบบสารสนเทศทางการเงินของสหกรณ์/กลุ่มเกษตรกรออนไลน์ มีสหกรณ์และกลุ่มเกษตรกรของสำนักงานตรวจบัญชีสหกรณ์ในพื้นที่สำนักงานตรวจบัญชีสหกรณ์ที่ 10 ที่แสดงความเห็นต่อการเงินในปีงบประมาณ 2562 ข้อมูล ณ วันที่ 30 กันยายน 2562 ทั้งสิ้นจำนวน 644 แห่ง ประกอบด้วยสหกรณ์ 453 แห่ง (ภาคเกษตร 171 แห่ง และนอกภาคเกษตร 282 แห่ง) และกลุ่มเกษตรกร 191 แห่ง ดังต่อไปนี้

### การดำเนินธุรกิจ

สหกรณ์และกลุ่มเกษตรกรในพื้นที่สำนักงานตรวจบัญชีสหกรณ์ที่ 10 มีทุนดำเนินงานทั้งสิ้น 132,789.18 ล้านบาท ดำเนินธุรกิจ 6 ธุรกิจหลัก มีมูลค่าธุรกิจรวมทั้งสิ้นจำนวน 93,228.07 ล้านบาท โดยธุรกิจการให้เงินกู้ (สินเชื่อ) มีมูลค่าสูงสุด จำนวน 57,796.91 ล้านบาท คิดเป็นร้อยละ 62.00 ของมูลค่าธุรกิจรวมทั้งสิ้น เฉลี่ยเดือนละ 4,816.41 ล้านบาท รองลงมาเป็นธุรกิจเงินรับฝาก จำนวน 26,074.52 ล้านบาท คิดเป็นร้อยละ 27.97 ธุรกิจจัดหาสินค้ามาจำหน่าย จำนวน 3,882.20 ล้านบาท คิดเป็นร้อยละ 4.16 ธุรกิจรวบรวมผลผลิตผลการเกษตร จำนวน 3,180.50 ล้านบาท คิดเป็นร้อยละ 3.41 ธุรกิจแปรรูปผลผลิตผลการเกษตร จำนวน 2,169.45 ล้านบาท คิดเป็นร้อยละ 2.33 และธุรกิจให้บริการส่งเสริมการเกษตรจำนวน 124.49 ล้านบาท คิดเป็นร้อยละ 0.13 ตามลำดับ จากการพิจารณาสหกรณ์เป็น รายประเภท พบว่าสหกรณ์ประเภทออมทรัพย์และเครดิตยูเนียน มีมูลค่าธุรกิจมากที่สุด 52,816.13 ล้านบาท หรือร้อยละ 56.65 เฉลี่ยเดือนละ 4,401.34 รองลงมาเป็นสหกรณ์ประเภทการเกษตรมีมูลค่าธุรกิจ 3,792.20 ล้านบาท หรือร้อยละ 4.07 เฉลี่ยเดือนละ 316.02 ล้านบาท (แผนภูมิที่ 2)



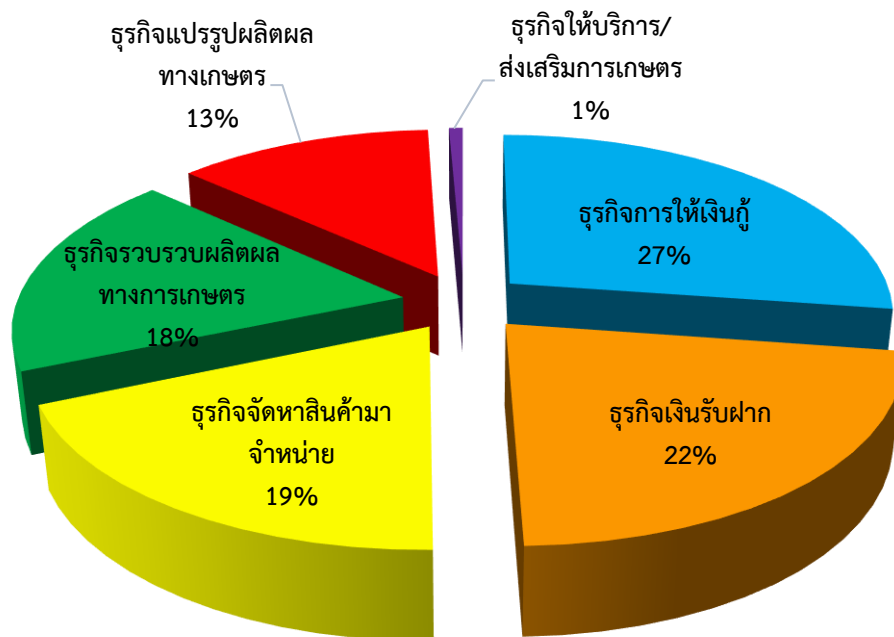
แผนภูมิที่ 2 การดำเนินธุรกิจของสหกรณ์ปี 2562



สหกรณ์ภาคเกษตรประกอบด้วย สหกรณ์การเกษตร สหกรณ์นิคม และสหกรณ์ประมง มีจำนวนรวมทั้งสิ้น 171 แห่ง ดำเนินธุรกิจ 6 ด้าน มีมูลค่าธุรกิจรวมทั้งสิ้นจำนวน 17,191.06 ล้านบาท พบว่าธุรกิจการให้เงินกู้ (สินเชื่อ) มีมูลค่าสูงสุดจำนวน 4,691.05 ล้านบาท คิดเป็นร้อยละ 27.29 ของมูลค่าธุรกิจรวมทั้งสิ้น เฉลี่ยเดือนละ 390.92 ล้านบาท รองลงมาเป็นธุรกิจรับฝากเงิน จำนวน 3,845.45 ล้านบาท คิดเป็นร้อยละ 22.37 ธุรกิจจัดหาสินค้ามาจำหน่าย จำนวน 3,251.86 ล้านบาท คิดเป็นร้อยละ 18.92 ธุรกิจรวบรวมผลผลิตทางการเกษตร จำนวน 3,123.08 ล้านบาท คิดเป็นร้อยละ 18.16 ธุรกิจแปรรูปผลทางการเกษตร จำนวน 2,163.79 ล้านบาท คิดเป็นร้อยละ 12.59 และธุรกิจให้บริการ/ส่งเสริมการเกษตรจำนวน 115.83 ล้านบาท คิดเป็นร้อยละ 0.67 ตามลำดับ (แผนภูมิที่ 3 )

จากการพิจารณาสหกรณ์ภาคเกษตรแบ่งเป็นรายประเภท มีดังนี้

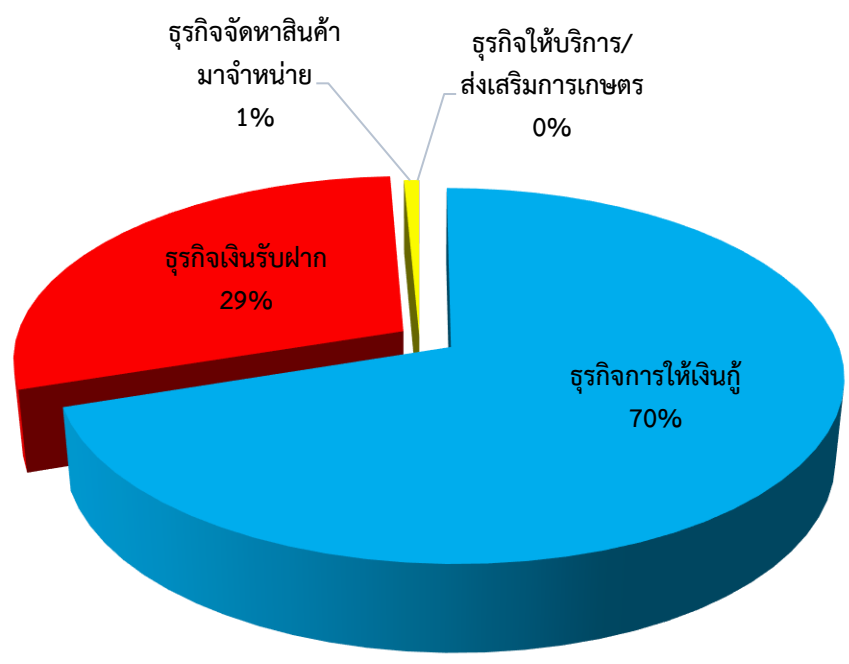
1. สหกรณ์ประเภทการเกษตร มีมูลค่าธุรกิจ จำนวน 16,784.26 ล้านบาท หรือร้อยละ 97.63
2. สหกรณ์ประเภทประมง มีมูลค่าธุรกิจ จำนวน 204.96 ล้านบาท หรือร้อยละ 1.40
3. สหกรณ์ประเภทนิคม มีมูลค่าธุรกิจ จำนวน 165.84 ล้านบาท หรือร้อยละ 0.97



แผนภูมิที่ 3 การดำเนินธุรกิจของสหกรณ์ภาคเกษตร

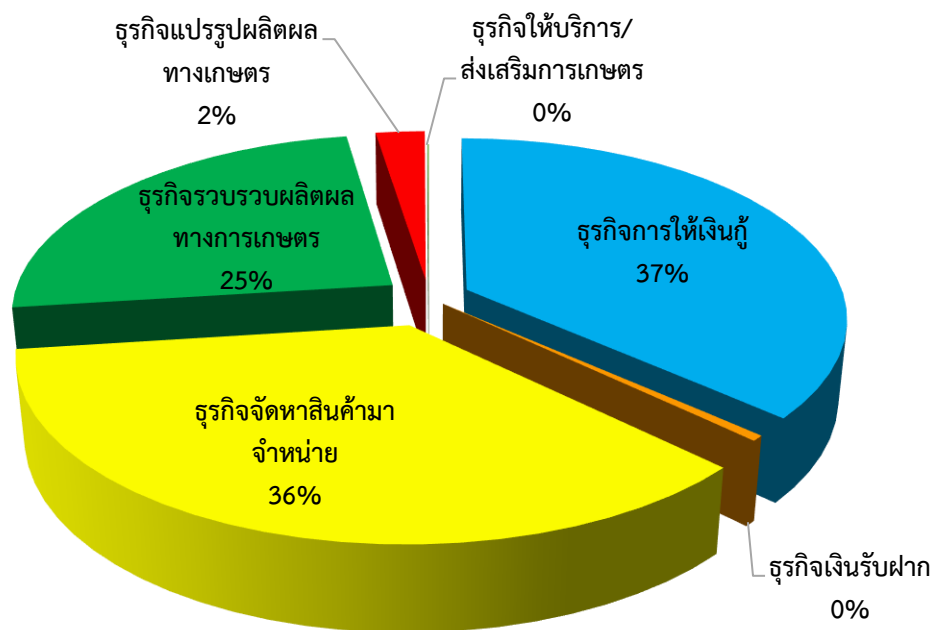
สหกรณ์นอกภาคเกษตร ประกอบด้วย สหกรณ์ร้านค้า สหกรณ์บริการ สหกรณ์ออมทรัพย์และ สหกรณ์เครดิตยูเนี่ยน มีจำนวนทั้งสิ้น 453 แห่ง ดำเนินธุรกิจ 4 ด้าน มีมูลค่าธุรกิจรวมทั้งสิ้น จำนวน 75,802.91 ล้านบาท พบว่าธุรกิจการให้เงินกู้ (สินเชื่อ) มีมูลค่าสูงสุด จำนวน 53,020.30 ล้านบาท คิดเป็นร้อยละ 69.95 ของมูลค่าธุรกิจทั้งสิ้น เฉลี่ยเดือนละ 4,418.36 ล้านบาท รองลงมาเป็นธุรกิจรับฝากเงิน จำนวน 22,227.90 ล้านบาท คิดเป็นร้อยละ 29.32 ธุรกิจจัดหาสินค้ามาจำหน่าย จำนวน 546.21 ล้านบาท คิดเป็นร้อยละ 0.72 และธุรกิจให้บริการ/ส่งเสริมการเกษตร จำนวน 8.50 ล้านบาท คิดเป็นร้อยละ 0.01 ตามลำดับ (แผนภูมิที่ 4) จากการพิจารณาสหกรณ์นอกภาคเกษตร แบ่งเป็นรายประเภทมีดังนี้

1. สหกรณ์ประเภทออมทรัพย์/เครดิตยูเนี่ยน มูลค่าธุรกิจ จำนวน 74,961.15 ล้านบาท หรือร้อยละ 98.89
2. สหกรณ์ประเภทบริการ มูลค่าธุรกิจ จำนวน 468.16 ล้านบาท หรือร้อยละ 0.62
3. สหกรณ์ประเภทร้านค้า มูลค่าธุรกิจ จำนวน 373.60 ล้านบาท หรือร้อยละ 0.49



แผนภูมิที่ 4 การดำเนินธุรกิจของสหกรณ์นอกภาคเกษตร

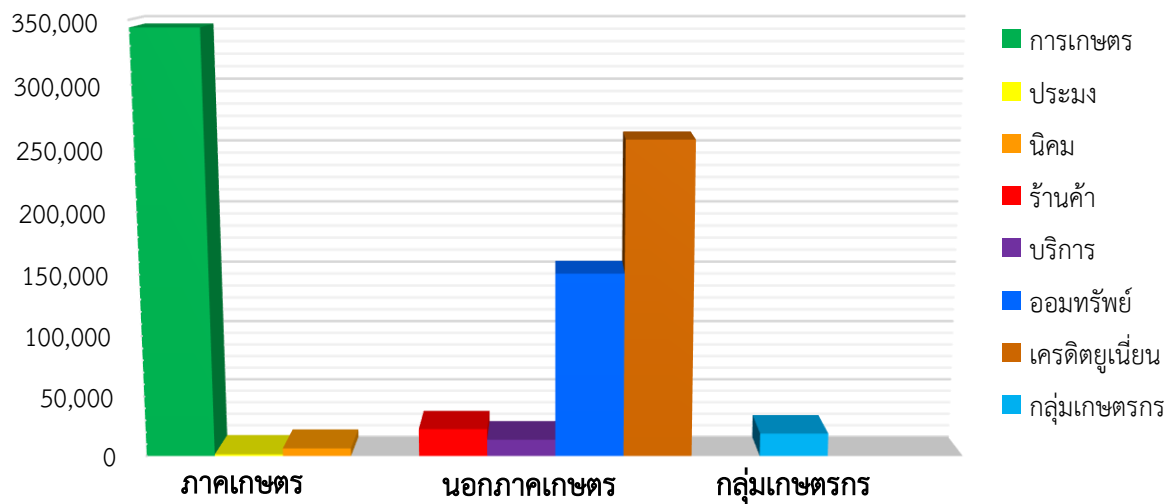
กลุ่มเกษตรกรมีจำนวนทั้งสิ้น 191 แห่ง ดำเนินธุรกิจ 6 ด้าน มีมูลค่าธุรกิจรวมทั้งสิ้น จำนวน 234.10 ล้านบาท พบว่าธุรกิจการให้เงินกู้ (สินเชื่อ) มีมูลค่าสูงสุดจำนวน 85.57 ล้านบาท คิดเป็นร้อยละ 36.55 ของมูลค่าธุรกิจรวมทั้งสิ้น รองลงมาเป็นธุรกิจจัดหาสินค้ามาจำหน่าย จำนวน 84.12 ล้านบาท คิดเป็นร้อยละ 35.93 ธุรกิจรวบรวมผลผลิต จำนวน 57.42 ล้านบาท คิดเป็นร้อยละ 24.53 ธุรกิจแปรรูปผลผลิตทางการเกษตร จำนวน 5.66 ล้านบาท คิดเป็นร้อยละ 2.42 ธุรกิจรับฝากเงิน จำนวน 1.17 ล้านบาท คิดเป็น ร้อยละ 0.50 และธุรกิจให้บริการส่งเสริมการเกษตร จำนวน 0.16 ล้านบาท คิดเป็นร้อยละ 0.07 ตามลำดับ (แผนภูมิที่ 5)



แผนภูมิที่ 5 การดำเนินธุรกิจของกลุ่มเกษตรกร

ปี 2562 มีจำนวนสมาชิกของสหกรณ์/กลุ่มเกษตรกร ทั้งสิ้นจำนวน 814,981 คน แยกเป็นสหกรณ์ภาคเกษตร จำนวน 351,867 คน สหกรณ์นอกภาคเกษตร จำนวน 444,282 คน และ กลุ่มเกษตรกร จำนวน 18,832 คน สามารถแบ่งได้ตามประเภทดังนี้ (แผนภูมิที่ 6)

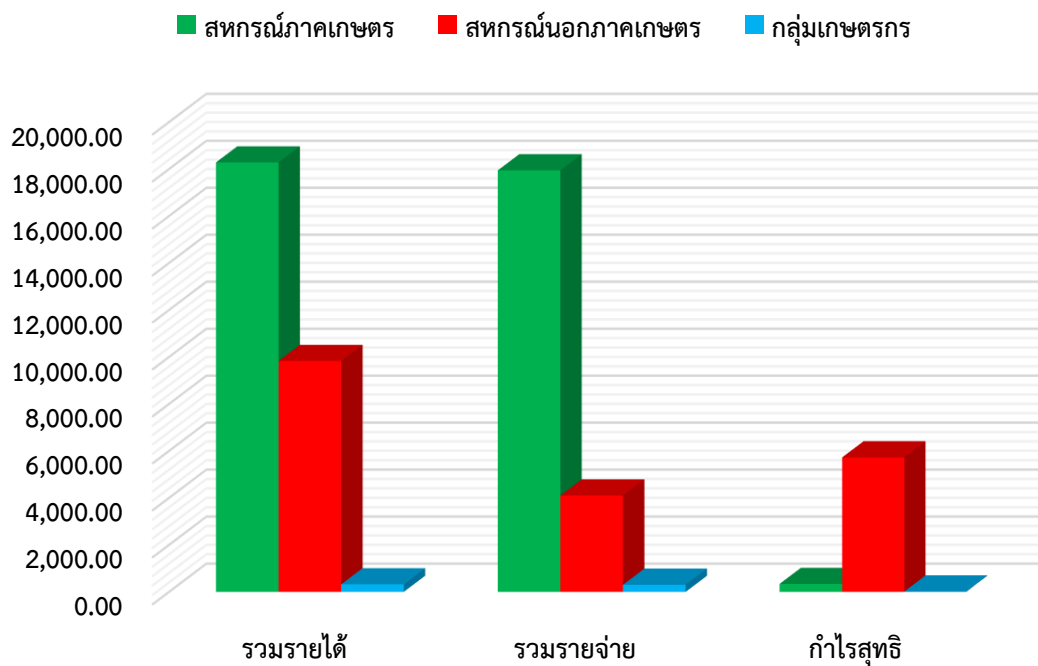
จำนวนสมาชิก (คน) สหกรณ์และกลุ่มเกษตรกร



แผนภูมิที่ 6 จำนวนสมาชิก (คน) / สหกรณ์และกลุ่มเกษตรกร

2. ผลการดำเนินงานของสหกรณ์และกลุ่มเกษตรกรในพื้นที่สำนักงานตรวจบัญชีสหกรณ์ที่ 10 แบ่งออกเป็นดังนี้ (แผนภูมิที่ 7)

รายการ	สหกรณ์ ภาคเกษตร	สหกรณ์นอก ภาคเกษตร	รวมสหกรณ์	กลุ่ม เกษตรกร	รวมทั้งสิ้น	ร้อยละ
รายได้รวม (ล้านบาท)	13,594.34	6,921.04	20,515.38	193.78	20,709.17	100
รายจ่ายรวม (ล้านบาท)	13,077.73	3,330.78	16,408.51	187.17	16,595.68	80.14
กำไรสุทธิ (ล้านบาท)	516.61	3,590.26	4,106.87	6.61	4,113.49	19.86
จำนวน สมาชิก(คน)	351,867	444,282	796,149	18,832	814,981	-
กำไรต่อสมาชิก (บาท/คน)	1,466.46	8,080.45	5,157.33	318.61	5,046.74	-



แผนภูมิที่ 7 รายได้ - ค่าใช้จ่าย กำไรของสหกรณ์และกลุ่มเกษตรกร ปี 2562



### 3. ฐานะทางการเงินของสหกรณ์/กลุ่มเกษตรกร

ปี 2562 สหกรณ์ภาคเกษตร สหกรณ์นอกภาคเกษตร และกลุ่มเกษตรกรมีสินทรัพย์รวมมูลค่าทั้งสิ้น 132,789.18 ล้านบาท มีหนี้สินรวม มูลค่าทั้งสิ้น 64,552.80 ล้านบาท และทุนของสหกรณ์รวมมูลค่าทั้งสิ้น 68,236.38 ล้านบาท สามารถจำแนกตามประเภทของสหกรณ์/กลุ่มเกษตรกร ได้ดังนี้

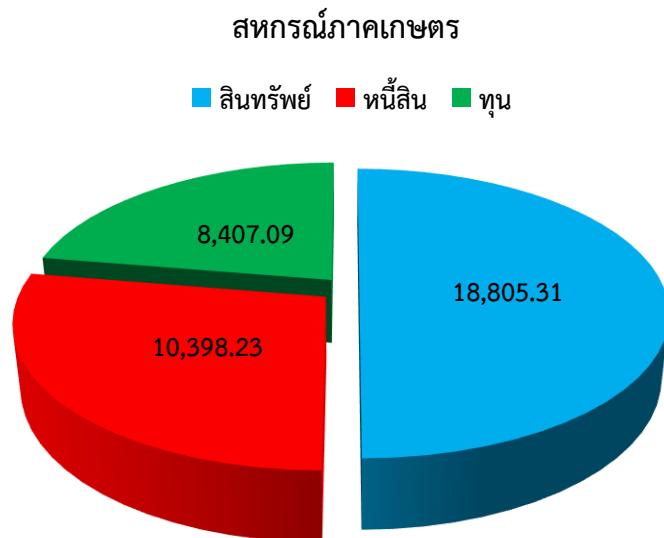
#### 3.1 สหกรณ์ภาคเกษตร ประกอบด้วย

- สหกรณ์การเกษตร คือ กลุ่มบุคคลผู้ประกอบอาชีพเกษตรกรรม รวมตัวกันจัดตั้งขึ้นตามพระราชบัญญัติสหกรณ์ เป็นสหกรณ์ชนิดจำกัด มีฐานะเป็นนิติบุคคลตามกฎหมายว่าด้วยสหกรณ์ การดำเนินงานจะแตกต่างกันไปตามสภาพท้องที่และลักษณะการประกอบอาชีพ ตามวัตถุประสงค์ที่กำหนดไว้ในข้อบังคับ

- สหกรณ์ประมง คือ กลุ่มบุคคลผู้ประกอบอาชีพประมง รวมตัวกันจัดตั้งขึ้นตามพระราชบัญญัติสหกรณ์ เป็นสหกรณ์ชนิดจำกัด มีฐานะเป็นนิติบุคคลตามกฎหมายว่าด้วยสหกรณ์ การดำเนินงานเป็นไปตามวัตถุประสงค์ที่กำหนดไว้ในข้อบังคับ

- สหกรณ์นิคม คือ สหกรณ์ที่จัดตั้งขึ้นโดยกลุ่มบุคคลที่เดือดร้อนในเรื่องของที่ดินทำกินตามพระราชบัญญัติสหกรณ์ เป็นสหกรณ์ชนิดจำกัด มีฐานะเป็นนิติบุคคลตามกฎหมายว่าด้วยสหกรณ์ การดำเนินงานเป็นไปตามวัตถุประสงค์ที่กำหนดไว้ในข้อบังคับ

ซึ่ง ปี 2562 สหกรณ์ภาคเกษตรมีสินทรัพย์รวมมูลค่าทั้งสิ้น 18,805.31 ล้านบาท มีหนี้สินรวมมูลค่าทั้งสิ้น 10,398.23 ล้านบาท และทุนของสหกรณ์รวมมูลค่าทั้งสิ้น 8,407.09 ล้านบาท (แผนภูมิที่ 8)



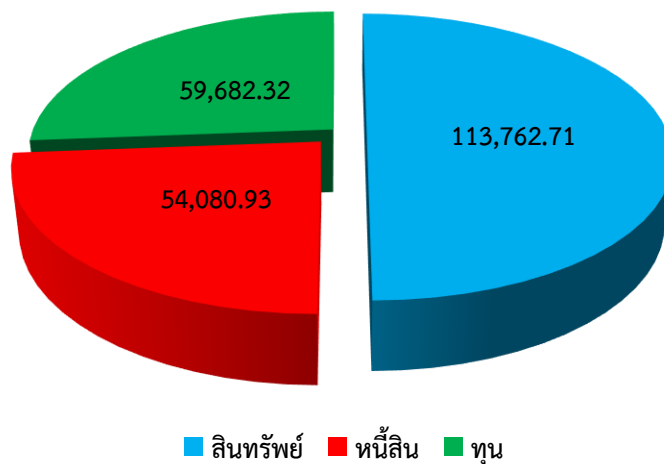
แผนภูมิที่ 8 ฐานะทางการเงินสหกรณ์ภาคเกษตร

### 3.2 สหกรณ์นอกภาคเกษตร ประกอบด้วย

- สหกรณ์ร้านค้า คือ สหกรณ์ที่ผู้บริโภครวมตัวกันจัดตั้งขึ้นตามพระราชบัญญัติสหกรณ์ เป็นสหกรณ์ชนิดจำกัด มีฐานะเป็นนิติบุคคลตามกฎหมายว่าด้วยสหกรณ์ ดำเนินการเพื่อจัดหาสินค้าอุปโภคบริโภค มาจำหน่ายแก่สมาชิกและบุคคลทั่วไป รวมทั้งบริการต่างๆ ให้แก่สมาชิก การดำเนินงานเป็นไปตามวัตถุประสงค์ที่กำหนดไว้ในข้อบังคับ
- สหกรณ์บริการ คือ สหกรณ์ที่จัดตั้งขึ้นโดยประชาชนผู้ประกอบอาชีพเดียวกันได้รับความเดือดร้อนในเรื่องเดียวกัน รวมตัวกันจัดตั้งตามพระราชบัญญัติสหกรณ์ เป็นสหกรณ์ชนิดจำกัด มีฐานะเป็นนิติบุคคลตามกฎหมายว่าด้วยสหกรณ์ การดำเนินงานเป็นไปตามวัตถุประสงค์ที่กำหนดไว้ในข้อบังคับ
- สหกรณ์ออมทรัพย์ คือ สถาบันการเงินแบบหนึ่งที่มีสมาชิกเป็นบุคคลที่มีอาชีพอย่างเดียวกัน รวมตัวกันจัดตั้งตามพระราชบัญญัติสหกรณ์ เป็นสหกรณ์ชนิดจำกัด มีฐานะเป็นนิติบุคคลตามกฎหมายว่าด้วยสหกรณ์ สหกรณ์ประเภทนี้จึงนิยมตั้งในหมู่ของผู้มีรายได้ประจำ ได้แก่ ข้าราชการ พนักงานรัฐวิสาหกิจ บริษัทห้างร้านและโรงงานทั่วไป การดำเนินงานเป็นไปตามวัตถุประสงค์ที่กำหนดไว้ในข้อบังคับ
- สหกรณ์เครดิตยูเนียน จัดตั้งขึ้นในกลุ่มบุคคลที่มีรายได้ไม่แน่นอน โดยการรวบรวมคนที่มีฐานะใกล้เคียงกันเข้าด้วยกัน ตามพระราชบัญญัติสหกรณ์ เพื่อพัฒนาและสร้างสรรค์คุณภาพชีวิตที่ดีขึ้นสำหรับตนเองและชุมชน การดำเนินงานเป็นไปตามวัตถุประสงค์ที่กำหนดไว้ในข้อบังคับ

ซึ่งปี 2562 สหกรณ์นอกภาคเกษตรมีสินทรัพย์รวมมูลค่าทั้งสิ้น 113,762.71 ล้านบาท มีหนี้สินรวมมูลค่าทั้งสิ้น 54,080.93 ล้านบาท และทุนของสหกรณ์รวมทั้งสิ้น 59,682.32 ล้านบาท (แผนภูมิที่ 9)

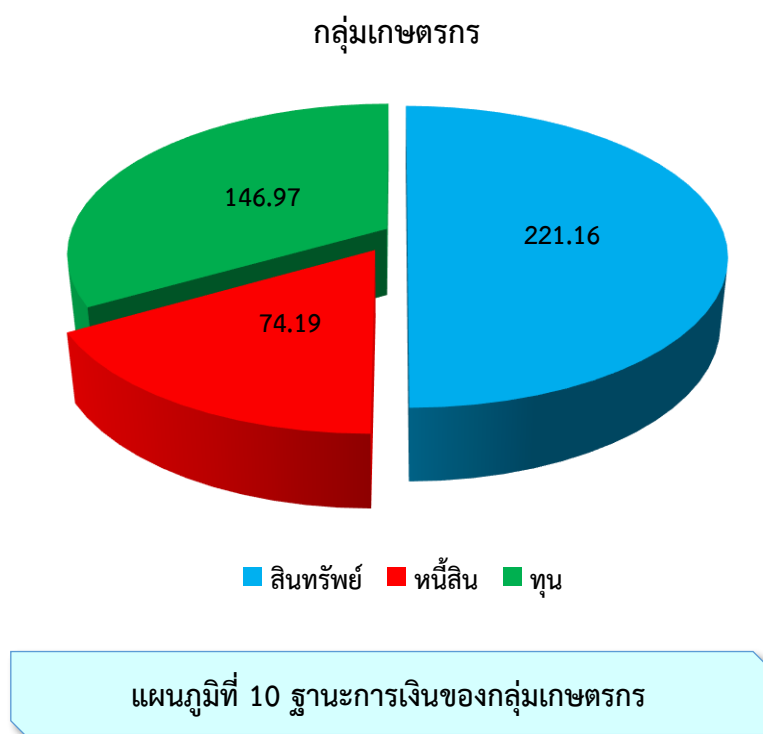
สหกรณ์นอกภาคเกษตร



แผนภูมิที่ 9 ฐานะการเงินสหกรณ์นอกภาคเกษตร

จะเห็นได้ว่าสหกรณ์นอกภาคเกษตรมีสินทรัพย์ หนี้สิน และทุนของสหกรณ์มากกว่าสหกรณ์ภาคเกษตร เมื่อพิจารณาจากอัตราส่วนสภาพคล่องซึ่งคำนวณจาก เงินสดบวกเงินฝากธนาคารบวกเงินฝากสหกรณ์อื่นต่อเงินรับฝากบวกเงินกู้ยืมบวกทุนเรือนหุ้น พบว่า ในภาพรวมสหกรณ์ในพื้นที่สำนักงานตรวจบัญชีสหกรณ์ที่ 10 มีอัตราส่วนสภาพคล่องเท่ากับ 0.06 เท่า ซึ่งหมายถึง ในภาพรวมสหกรณ์ในพื้นที่สำนักงานตรวจบัญชีสหกรณ์ที่ 10 ยังไม่มีเงินสดและเงินฝากธนาคาร/เงินฝากสหกรณ์อื่นเพียงพอ ที่จะรองรับการถอนเงินรับฝาก จ่ายคืนเงินกู้ยืม และการถอนคืนทุนเรือนหุ้น

**3.3 กลุ่มเกษตรกร** คือ กลุ่มบุคคลผู้ประกอบอาชีพเกษตรกรรม เช่น ทำนา ทำไร่ ทำสวน ทำประมง เลี้ยงสัตว์ เป็นต้น ซึ่งรวมกันจัดตั้งขึ้นโดยมีจุดมุ่งหมายเพื่อช่วยเหลือซึ่งกันและกันในการประกอบอาชีพเกษตรกรรม จัดหาเงินทุน หรือการให้เงินกู้เพื่อการลงทุนในการประกอบอาชีพเกษตรกรรม และเลี้ยงสัตว์ ส่งเสริมให้มีการออมในหมู่สมาชิกด้วยกัน มีฐานะเป็นนิติบุคคลตามพระราชกฤษฎีกาว่าด้วย กลุ่มเกษตรกร พ.ศ. 2547 ซึ่งกลุ่มเกษตรกรปี 2562 มีสินทรัพย์รวมมูลค่าทั้งสิ้น 221.16 ล้านบาท มีหนี้สินรวมมูลค่าทั้งสิ้น 74.19 ล้านบาท และทุนของกลุ่มเกษตรกรรวมทั้งสิ้น 146.97 ล้านบาท (แผนภูมิที่10)





# ประมวลภาพรวม กิจกรรมปีงบประมาณ 2562



## กิจกรรมของสำนักงานตรวจบัญชีสหกรณ์ที่ 10



สตท.10 เฝ้ารับเสด็จ สมเด็จพระเทพรัตนราชสุดาฯ สยามบรมราชกุมารี ในพื้นที่จังหวัดราชบุรีเมื่อวันที่ 28 มกราคม 2562 ณ โรงเรียนตำรวจตระเวนชายแดนตะโกปิดทอง หมู่ที่ 8 ตำบลสวนผึ้ง อำเภอสวนผึ้ง จังหวัดราชบุรี



สตท.10 เฝ้ารับเสด็จ สมเด็จพระเทพรัตนราชสุดาฯ สยามบรมราชกุมารี เสด็จพระราชดำเนินไปทรงเปิดงานฉลองครบรอบ 48 ปี เมื่อวันที่ 7 สิงหาคม 2562 ณ สหกรณ์โคนมหนองโพราชบุรี จำกัด (ในพระบรมราชูปถัมภ์) อำเภोधุดาธาราม จังหวัดราชบุรี



## กิจกรรมของสำนักงานตรวจบัญชีสหกรณ์ที่ 10



สตท.10 ร่วมทำบุญตักบาตร ข้าวสารอาหารแห้ง พระสงฆ์และสามเณร จำนวน 62 รูป เนื่องในโอกาสวันขึ้นปีใหม่ พุทธศักราช 2562 เมื่อวันที่ 4 มกราคม 2562 ณ กรมตรวจบัญชีสหกรณ์ เทเวศร์ กรุงเทพมหานคร



สตท. 10 เข้าร่วม พิธีสวดอุทิศถวายพระราชกุศลพระบาทสมเด็จพระปรมินทรมหาภูมิพลอดุลยเดช บรมนาถบพิตร เมื่อวันที่ 4 ธันวาคม 2561 ณ วัดใหญ่สุวรรณารามวรวิหาร อำเภอเมืองเพชรบุรี จังหวัดเพชรบุรี



## กิจกรรมของสำนักงานตรวจบัญชีสหกรณ์ที่ 10



สตท.10 ร่วมกิจกรรมงานวันเด็กแห่งชาติ เมื่อวันที่ 12 มกราคม 2562 ณ ลานรัฐพิธีศาลากลางจังหวัดเพชรบุรี อำเภอเมือง จังหวัดเพชรบุรี



สตท.10 เข้าร่วมพิธีถวายสักการะเนื่องใน “วันที่ระลึกพระบาทสมเด็จพระนั่งเกล้าเจ้าอยู่หัว พระมหาเจษฎาราชเจ้า” เมื่อวันที่ 31 มีนาคม 2562 ณ พระบรมราชานุสาวรีย์ พระนั่งเกล้าเจ้าอยู่หัว รัชกาลที่ 3 วัดคงคารามวรวิหาร อำเภอเมือง จังหวัดเพชรบุรี



## กิจกรรมของสำนักงานตรวจบัญชีสหกรณ์ที่ 10



สตท.10 เข้าร่วมพิธีเวียนเทียน  
สมโภชน้ำอภิเชก เมื่อวันที่ 9  
เมษายน 2562 ณ พระวิหารวัด  
มหาธาตุวรวิหาร อำเภอเมืองเพชรบุรี  
จังหวัดเพชรบุรี



สตท.10 จัดพิธีรดน้ำขอพร เพื่อเป็น  
การแสดงความเคารพ และความเป็น  
สิริมงคลแก่บุคลากรของสำนักงาน อีกทั้งยังเป็นการสืบสานประเพณีไทย  
รักษามรดกทางวัฒนธรรมอันดีงาม  
เมื่อวันที่ 19 เมษายน 2562 ณ  
สำนักงานตรวจบัญชีสหกรณ์ที่ 10  
จังหวัดเพชรบุรี





## กิจกรรมของสำนักงานตรวจบัญชีสหกรณ์ที่ 10



สตท.10 ร่วมกันถวายเทียนพรรษา เนื่องในโอกาสวันอาสาฬหบูชาและวันเข้าพรรษา ประจำปี 2562 เมื่อวันที่ 8 กรกฎาคม 2562 ณ วัดโพธิ์ทัยมณี ตำบลบางจาน อำเภอเมืองเพชรบุรี จังหวัดเพชรบุรี



สตท.10 ร่วมพิธีเจริญพระพุทธมนต์ ถวายพระพรชัยมงคลแด่ สมเด็จพระนางเจ้าสิริกิติ์ พระบรมราชินีนาถ พระบรมราชชนนีพันปีหลวง พระบาทสมเด็จพระวชิรเกล้าเจ้าอยู่หัว และสมเด็จพระนางเจ้าฯ พระบรมราชินี เมื่อวันที่ 24 กรกฎาคม 2562 ณ วัดโพธิ์ทัยมณี ตำบลบางจาน อำเภอเมืองเพชรบุรี จังหวัดเพชรบุรี



กิจกรรมของสำนักงานตรวจบัญชีสหกรณ์ที่ 10



สตท.10 จัดโครงการสร้างความเข้มแข็ง  
การจัดทำบัญชีและงบการเงินแก่  
สหกรณ์และกลุ่มเกษตรกร เมื่อวันที่  
13 - 15 พฤศจิกายน 2561 ณ โรงแรม  
หัวหินแกรนด์ อำเภอหัวหิน จังหวัด  
ประจวบคีรีขันธ์



สตท.10 จัดโครงการเพิ่มประสิทธิภาพ  
การกำกับดูแลฝ่ายจัดการ หลักสูตร  
การเพิ่มประสิทธิภาพการกำกับดูแล  
ฝ่ายจัดการ เมื่อวันที่ 12 - 14 ธันวาคม  
2561 ณ โรงแรม KU HOME  
มหาวิทยาลัยเกษตรศาสตร์ กรุงเทพฯ



## กิจกรรมของสำนักงานตรวจบัญชีสหกรณ์ที่ 10



สตท.10 จัดโครงการ การพัฒนาทักษะการใช้เทคนิคคอมพิวเตอร์ช่วยตรวจสอบบัญชี หลักสูตร การใช้โปรแกรม ACL ช่วยในการตรวจสอบบัญชีระดับต้น เมื่อวันที่ 1-3 พฤษภาคม 2562 ณ ห้องประชุม 1 สำนักงานตรวจบัญชีสหกรณ์ที่ 10 จังหวัดเพชรบุรี



สตท.10 จัดโครงการพัฒนาความรู้ด้านเทคโนโลยีสารสนเทศด้านบัญชี หลักสูตร โปรแกรมระบบบัญชีแยกประเภท สำหรับเจ้าหน้าที่บัญชีและผู้ที่เกี่ยวข้อง โดยจัดขึ้นจำนวน 8 รุ่น ระหว่างวันที่ 4 - 28 มิถุนายน 2562 ณ สำนักงานตรวจบัญชีสหกรณ์ในพื้นที่



## กิจกรรมของสำนักงานตรวจบัญชีสหกรณ์ที่ 10



สตท.10 ลงพื้นที่สำนักงานตรวจบัญชีสหกรณ์สมุทรสงครามเพื่อติดตามการใช้งานโปรแกรมระบบบัญชีสหกรณ์ที่พัฒนาโดยกรมตรวจบัญชีสหกรณ์ และการใช้งาน Smart 4M ของคณะกรรมการสหกรณ์ เมื่อวันที่ 24 กรกฎาคม 2562 ณ สหกรณ์ในพื้นที่สำนักงานตรวจบัญชีสหกรณ์สมุทรสงคราม



สตท. 10 เข้าร่วมกิจกรรมออกหน่วยบริการโครงการ “เพชรบุรีเข้มแข็ง รักเทิดทูนชาติศาสน์ กษัตริย์” เมื่อวันที่ 25 กรกฎาคม 2562 ณ องค์การบริหารส่วนตำบลแก่งกระจาน อำเภอแก่งกระจาน จังหวัดเพชรบุรี



## กิจกรรมของสำนักงานตรวจบัญชีสหกรณ์ที่ 10



สตท.10 เข้าร่วมพิธีเฉลิมพระชนมพรรษาพระบาทสมเด็จพระเจ้าอยู่หัว ร่วมทั้งกิจกรรมพิธีถวายสัตย์ปฏิญาณเพื่อเป็นข้าราชการที่ดีและพลังของแผ่นดิน พิธีลงนามถวายพระพรชัยมงคล รวมทั้งพิธีปล่อยพันธุ์สัตว์น้ำประจำปีพุทธศักราช 2562 เมื่อวันที่ 28 กรกฎาคม 2562 ณ บริเวณลานรัฐพิธี หน้าศาลากลาง จังหวัดเพชรบุรี



อธิบดีกรมตรวจบัญชีสหกรณ์ ลงพื้นที่ตรวจเยี่ยม สตท.10 และ สตส.เพชรบุรี เมื่อวันที่ 2 สิงหาคม 2562 ณ สำนักงานตรวจบัญชีสหกรณ์ที่ 10 อำเภอเมือง จังหวัดเพชรบุรี



## กิจกรรมของสำนักงานตรวจบัญชีสหกรณ์ที่ 10



สตท.10 เข้าร่วมพิธีเฉลิมพระชนมพรรษาสมเด็จพระนางเจ้าสิริกิติ์ พระบรมราชินีนาถ พระบรมราชชนนีพันปีหลวง และช่วงในเย็น ได้เข้าร่วมพิธีถวายเครื่องราชสักการะและจุดเทียนถวายพระพรชัยมงคล เมื่อวันที่ 12 สิงหาคม 2562 ณ บริเวณลานรัฐพิธี หน้าศาลากลาง จังหวัดเพชรบุรี



สตท.10 จัดโครงการประชุมเชิงปฏิบัติการ เรื่อง ผลการปฏิบัติงาน ปีงบประมาณ 2562 และแนวทางการปฏิบัติงาน ปีงบประมาณ 2563 เมื่อวันที่ 15 - 16 สิงหาคม 2562 ณ โรงแรมฟิวส อำเภอเมือง จังหวัดกาญจนบุรี



กิจกรรมของสำนักงานตรวจบัญชีสหกรณ์ที่ 10



สตท.10 จัดโครงการสัมมนาเชิงปฏิบัติการ ระดับภาค เรื่อง “การสร้างเครือข่ายอาสาสมัครเกษตรด้านบัญชี (ครูบัญชี) ประจำศูนย์เรียนรู้การเพิ่มประสิทธิภาพ การผลิตสินค้าเกษตร (ศพก.) และศูนย์เครือข่าย” เมื่อวันที่ 19 - 21 สิงหาคม 2562 ณ โรงแรมฟิวส อำเภอเมือง จังหวัดกาญจนบุรี



สตท.10 เข้าร่วมประชุมสัมมนาวิชาการ กรมตรวจบัญชีสหกรณ์ เรื่อง “เหลียวหลัง...แลหน้า 67 ปี กรมตรวจบัญชีสหกรณ์” เมื่อวันที่ 2-4 กันยายน 2562 ณ อาคารคอนเวนชันฮอลล์ อิงธาร รีสอร์ท จังหวัดนครนายก

