



สำนักงานตรวจบัญชีสหกรณ์ที่ 10  
Cooperative Auditing Office Region 10

รายงานประจำปี  
ANNUAL  
REPORT 2563  
2020



## คำนำ

**รายงานประจำปี 2563** นี้จัดทำขึ้นโดยมีวัตถุประสงค์เพื่อเผยแพร่ผลงานในความรับผิดชอบของสำนักงานตรวจบัญชีสหกรณ์ที่ 10 ซึ่งเป็นหน่วยงานราชการในสังกัดกรมตรวจบัญชีสหกรณ์ กระทรวงเกษตรและสหกรณ์ ในรอบปีงบประมาณ 2563 โดยสาระสำคัญในเล่มจะแสดงถึงการแบ่งส่วนราชการ นโยบาย หน้าที่ความรับผิดชอบ ผลการปฏิบัติงานของสำนักงานตรวจบัญชีสหกรณ์ที่ 10 อัตรากำลัง งบประมาณและสรุปข้อมูลสถิติทางการเงินของสหกรณ์ประเภทต่าง ๆ รวมทั้งกลุ่มเกษตรกรในพื้นที่ ราชบุรี เพชรบุรี กาญจนบุรี ประจวบคีรีขันธ์ สุพรรณบุรี นครปฐม สมุทรสาคร และสมุทรสงคราม

สำนักงานตรวจบัญชีสหกรณ์ที่ 10 หวังเป็นอย่างยิ่งว่ารายงานประจำปีฉบับนี้จะอำนวยประโยชน์ให้ผู้ที่สนใจรวมถึงหน่วยงานที่เกี่ยวข้องได้ตามสมควร

สำนักงานตรวจบัญชีสหกรณ์ที่ 10  
มกราคม 2564

# สารบัญ

	หน้า
<b>ส่วนที่ 1</b>	
กรมตรวจบัญชีสหกรณ์	1
วิสัยทัศน์กรมตรวจบัญชีสหกรณ์	1
พันธกิจกรมตรวจบัญชีสหกรณ์ ภารกิจตามกฎหมาย	2
กลยุทธ์กรมตรวจบัญชีสหกรณ์	3
ค่านิยมกรมตรวจบัญชีสหกรณ์	4
ประวัติกรมตรวจบัญชีสหกรณ์	5
ประวัติสำนักงานตรวจบัญชีสหกรณ์ที่ 10	6
พื้นที่ในความรับผิดชอบสำนักงานตรวจบัญชีสหกรณ์ที่ 10	7
สถานที่ตั้งสำนักงานตรวจบัญชีสหกรณ์ที่ 10	8
โครงสร้างสำนักงานตรวจบัญชีสหกรณ์ที่ 10	9
หน้าที่ความรับผิดชอบสำนักงานตรวจบัญชีสหกรณ์ที่ 10	10
บุคลากรในสำนักงานตรวจบัญชีสหกรณ์ที่ 10	
ผู้บริหารสำนักงานตรวจบัญชีสหกรณ์ที่ 10	11
ฝ่ายบริหาร	12
กลุ่มกำกับมาตรฐานการบัญชี	13
กลุ่มพัฒนาการเรียนรู้	15
กลุ่มเทคโนโลยีสารสนเทศ	16
กลุ่มแผนงานและติดตามผลประเมินผล	17
อัตรากำลังในพื้นที่สำนักงานตรวจบัญชีสหกรณ์ที่ 10	19
การใช้จ่ายงบประมาณปี 2562	20
<b>ส่วนที่ 2</b>	
ผลการปฏิบัติงานของสำนักงานตรวจบัญชีสหกรณ์ที่ 10	21
1. การตรวจสอบบัญชีสหกรณ์และกลุ่มเกษตรกร ในปี 2563	21
2. งานโครงการต่าง ๆ	21
<b>ส่วนที่ 3</b>	
ภาวะเศรษฐกิจทางการเงินของสหกรณ์และกลุ่มเกษตรกร	29
1. สภาพทั่วไป	29
1.1 จำนวนสหกรณ์ และกลุ่มเกษตรกร	30
1.2 จำนวนสมาชิก สหกรณ์และกลุ่มเกษตรกร	31
2. การดำเนินธุรกิจ	32
2.1 สหกรณ์ภาคเกษตร	33
2.2 สหกรณ์นอกภาคเกษตร	34
2.3 กลุ่มเกษตรกร	35
3. ผลการดำเนินธุรกิจ	36
4. ฐานทางการเงิน	37
ประมวลภาพกิจกรรมของสำนักงานตรวจบัญชีสหกรณ์ที่ 10	40

## สารบัญตาราง

	หน้า	
ตารางที่ 1	อัตรากำลังในพื้นที่สำนักงานตรวจบัญชีสหกรณ์ที่ 10	19
ตารางที่ 2	การใช้จ่ายปีงบประมาณ ปี 2563	20
ตารางที่ 3	จำนวนสหกรณ์และกลุ่มเกษตรกร	30
ตารางที่ 4	จำนวนสมาชิก สหกรณ์และกลุ่มเกษตรกร	31
ตารางที่ 5	การดำเนินธุรกิจ	32
ตารางที่ 6	การดำเนินธุรกิจของกลุ่มเกษตรกร	35
ตารางที่ 7	ผลการดำเนินงานของสหกรณ์และกลุ่มเกษตรกร	36
ตารางที่ 8	ฐานะทางการเงินสหกรณ์ภาคเกษตร	37
ตารางที่ 9	ฐานะทางการเงินสหกรณ์นอกภาคเกษตร	38
ตารางที่ 10	ฐานะทางการเงินสหกรณ์กลุ่มเกษตรกร	39

## สารบัญภาพ

	หน้า	
ภาพที่ 1	แสดงอัตรากำลังในพื้นที่สำนักงานตรวจบัญชีสหกรณ์ที่ 10	19
ภาพที่ 2	แสดงการใช้จ่ายปีงบประมาณ ปี 2563	20
ภาพที่ 3	แสดงจำนวนสหกรณ์และกลุ่มเกษตรกร	30
ภาพที่ 4	แสดงจำนวนสมาชิก สหกรณ์และกลุ่มเกษตรกร	31
ภาพที่ 5	แสดงการดำเนินธุรกิจ	32
ภาพที่ 6	แสดงการดำเนินธุรกิจของสหกรณ์ภาคเกษตร	33
ภาพที่ 7	แสดงการดำเนินธุรกิจของสหกรณ์นอกภาคเกษตร	34
ภาพที่ 8	แสดงการดำเนินธุรกิจของสหกรณ์นอกภาคเกษตร	35
ภาพที่ 9	แสดงรายได้ – รายจ่าย กำไรของสหกรณ์และกลุ่มเกษตรกร	36
ภาพที่ 10	แสดงฐานะทางการเงินสหกรณ์ภาคเกษตร	37
ภาพที่ 11	แสดงฐานะทางการเงินสหกรณ์นอกภาคเกษตร	38
ภาพที่ 12	แสดงฐานะทางการเงินสหกรณ์กลุ่มเกษตรกร	39

# ส่วนที่ 1

## กรมตรวจบัญชีสหกรณ์



### วิสัยทัศน์

2565

"ภายในปี 2565 สหกรณ์และเกษตรกร  
มีระบบบริหารจัดการด้านการเงินการบัญชี  
ที่มีคุณภาพ เชื่อถือได้"

"By the year 2022, the Accounting and  
Financial Management  
Conducts of Cooperatives and Farmers will be of good  
quality and reliable"



## พันธกิจกรมตรวจบัญชีสหกรณ์

1. ตรวจสอบบัญชีและควบคุมคุณภาพการสอบบัญชีสหกรณ์ให้เป็นไปตามมาตรฐานที่กำหนด
2. พัฒนาการบริหารจัดการด้านการเงินการบัญชีแก่สหกรณ์ กลุ่มเกษตรกร และวิสาหกิจชุมชน
3. กำกับการสอบบัญชีสหกรณ์ที่ดำเนินการโดยผู้สอบบัญชีรับอนุญาตและบุคคลอื่น
4. พัฒนาเทคโนโลยีดิจิทัลและการเตือนภัยทางการเงินสหกรณ์
5. ถ่ายทอดความรู้ด้านการตรวจสอบกิจการและการจัดทำบัญชีแก่เกษตรกรและประชาชนทั่วไป

## ภารกิจตามกฎหมาย

1. ตรวจสอบบัญชีและกำกับการสอบบัญชี
2. กำหนดระบบบัญชีและมาตรฐานการสอบบัญชี
3. ถ่ายทอดความรู้และส่งเสริมการจัดทำบัญชี
4. จัดทำรายงานภาวะเศรษฐกิจของสหกรณ์



## กลยุทธ์กรมตรวจบัญชีสหกรณ์

**กลยุทธ์ที่ 1 :** พัฒนาความเข้มแข็งด้านการเงินการบัญชีแก่สหกรณ์และสถาบันเกษตรกร

1. สร้างจิตสำนึกในการเป็นผู้บริหารสหกรณ์ที่ดีแก่คณะกรรมการสหกรณ์
2. พัฒนาสมรรถนะฝ่ายบริหารสหกรณ์ให้สามารถใช้ข้อมูลการเงินการบัญชีเพื่อบริหารสหกรณ์อย่างมืออาชีพ
3. พัฒนาผู้บริหารสหกรณ์ให้มีความสามารถในการกำกับและติดตามการปฏิบัติงานของฝ่ายจัดการ
4. ผลักดันให้สหกรณ์ใช้ประโยชน์จากรายงานการตรวจสอบบัญชีและรายงานการตรวจสอบกิจการ

**กลยุทธ์ที่ 2 :** ส่งเสริมและพัฒนาศักยภาพการจัดการจัดทำบัญชีเกษตรกร

1. สร้างความตระหนักรู้ประโยชน์การจัดการจัดทำบัญชีแก่เกษตรกร
2. เสริมสร้างวินัยทางการเงินภาคครัวเรือน
3. ปรับเปลี่ยนการประกอบอาชีพโดยใช้ข้อมูลทางบัญชี
4. ส่งเสริมการจัดการจัดทำบัญชีแก่กลุ่มเป้าหมายตามโครงการอันเนื่องมาจากพระราชดำริ
5. ส่งเสริมการพัฒนาเครือข่ายด้านบัญชี

**กลยุทธ์ที่ 3 :** พัฒนาระบบการบริหารจัดการสู่องค์กรดิจิทัล

1. ปรับปรุงโครงสร้างและระบบการบริหารจัดการองค์กรให้ตอบสนองต่อการเปลี่ยนแปลงของสหกรณ์ และสถาบันเกษตรกร
2. บริหารจัดการทรัพยากรบุคคลและสร้างแรงจูงใจเพื่อรองรับวิกฤติกำลังคน
3. พัฒนาเทคโนโลยีดิจิทัลและเสริมสร้างสมรรถนะผู้สอบบัญชีเพื่อการสอบบัญชีแบบมืออาชีพ
4. ส่งเสริมและสนับสนุนการวิจัยและพัฒนา
5. สร้างภาคีเครือข่ายและการมีส่วนร่วมของทุกภาคส่วน
6. สนับสนุนการจัดทำแผนบริหารความต่อเนื่อง เพื่อเตรียมความพร้อมต่อสภาวะวิกฤต



# ค่านิยมหลักกรมตรวจบัญชีสหกรณ์





## ประวัติกรมตรวจบัญชีสหกรณ์

งานของกรมตรวจบัญชีสหกรณ์ เริ่มมีขึ้นเป็นครั้งแรกในประเทศไทย เมื่อปี พ.ศ. 2459 อยู่ในรัชสมัยของพระบาทสมเด็จพระมงกุฎเกล้าเจ้าอยู่หัว รัชกาลที่ 6 ซึ่งในขณะนั้นงานการตรวจบัญชีสหกรณ์ อยู่ในความรับผิดชอบของแผนกงานสหกรณ์ กรมพาณิชย์ และสถิติพยากรณ์ กระทรวงพระคลังมหาสมบัติ และต่อมา เมื่อมีการปรับปรุงกระทรวง ทบวง กรมใหม่ จึงได้รับการเลื่อนฐานะเป็น กรมตรวจบัญชีสหกรณ์ อยู่ในสังกัดของ กระทรวงการสหกรณ์ เมื่อวันที่ 12 มีนาคม พ.ศ. 2495 ซึ่งต่อมาก็ได้เปลี่ยนไปขึ้นอยู่กับ กระทรวงพัฒนาการแห่งชาติ ในปี พ.ศ. 2506 และเมื่อมีการยุบกระทรวงพัฒนาการแห่งชาติในปี พ.ศ. 2515 กรมตรวจบัญชีสหกรณ์ ก็เปลี่ยนมาขึ้นอยู่กับกระทรวงเกษตรและสหกรณ์ จนถึงปัจจุบันนี้

ระบบการตรวจสอบบัญชีสหกรณ์ แต่เดิมนั้น ผู้ตรวจสอบบัญชีทั้งหมดจะรวมกันอยู่ที่สำนักงานใหญ่ของกรมฯ ใน กรุงเทพฯ เพียงแห่งเดียว และจะเดินทางออกไปเพื่อทำการตรวจบัญชีในจังหวัดต่างๆ เพียงปีละครั้ง หรือสองครั้งเท่านั้น แต่แต่ละครั้งจะใช้เวลาประมาณ 60 ถึง 90 วัน ซึ่งก็เป็นผลให้การปฏิบัติงานเป็นไปไม่คล่องตัวเท่าที่ควร จนกระทั่งในปี พ.ศ. 2524 กรมตรวจบัญชีสหกรณ์ จึงได้เริ่มกระจายงานการตรวจสอบบัญชีออกไปยังส่วนภูมิภาค โดยการจัดตั้งสำนักงานตรวจบัญชีสหกรณ์ ประจำจังหวัดขึ้นเพื่อให้ความช่วยเหลือแนะนำด้านการเงินการบัญชีให้สถาบันเกษตรกรได้อย่างใกล้ชิดยิ่งขึ้น ปัจจุบัน กรมตรวจบัญชีสหกรณ์มีสำนักงานตรวจบัญชีสหกรณ์ประจำอยู่ทุกจังหวัดทั่วประเทศ โดยมีสำนักงานตรวจบัญชีสหกรณ์ที่ 1 - 10 ทำหน้าที่คอยกำกับดูแลการปฏิบัติงานของสำนักงานตรวจบัญชีสหกรณ์ ซึ่งอยู่ในสังกัด



## ประวัติสำนักงานตรวจบัญชีสหกรณ์ที่ 10

**สำนักงานตรวจบัญชีสหกรณ์ที่ 10** สังกัดกระทรวงเกษตรและสหกรณ์ เริ่มก่อตั้งในเขตพื้นที่ กรุงเทพมหานคร เมื่อปี พ.ศ. 2547 โดยเมื่อปี 2545 มีการปรับโครงสร้างกรมตรวจบัญชีสหกรณ์ โดยเปลี่ยนแปลงการแบ่งส่วนราชการและอัตรากำลัง สำนักงานตรวจบัญชีภูมิภาคที่ 1 - 12 เป็นสำนักงานตรวจบัญชีสหกรณ์ที่ 1 - 9 ตามกฎกระทรวง แบ่งส่วนราชการกรมตรวจบัญชีสหกรณ์ กระทรวงเกษตรและสหกรณ์ พ.ศ. 2545 และในปี พ.ศ. 2547 ตามกฎกระทรวงแบ่งส่วนราชการใหม่ พ.ศ. 2547 กรมตรวจบัญชีสหกรณ์ ได้มีการปรับปรุงการแบ่งงานภายใน เพื่อให้มีความคล่องตัวและสามารถตอบสนองความต้องการของสหกรณ์และกลุ่มเกษตรกรได้อย่างมีประสิทธิภาพและประสิทธิผล จึงได้มีการปรับพื้นที่ความรับผิดชอบในการปฏิบัติงานโดยในขณะนั้นได้ตั้ง "สำนักงานตรวจบัญชีสหกรณ์ที่ 10" มีพื้นที่ครอบคลุมการปฏิบัติงานรวม 7 จังหวัด ได้แก่ กรุงเทพมหานคร ราชบุรี เพชรบุรี ประจวบคีรีขันธ์ นครปฐม สมุทรสาคร และสมุทรสงคราม โดยสถานที่ตั้งอยู่ในกรมตรวจบัญชีสหกรณ์ ถนนกรุงเกษม แขวงวัดสามพระยา เขตพระนคร กรุงเทพฯ 10200

ในปี 2555 ได้ย้ายสถานที่ตั้งมายัง ภายในมหาวิทยาลัยเกษตรศาสตร์ แขวงลาดยาว เขตจตุจักร กรุงเทพมหานคร ต่อมาในปี 2561 ตามคำสั่งกรมตรวจบัญชีสหกรณ์ ที่ 547/2561 สั่ง ณ วันที่ 9 กรกฎาคม 2561 เรื่อง เปลี่ยนแปลงที่ตั้งสำนักงานและให้ข้าราชการและพนักงานราชปฏิบัติราชการสำนักงานตรวจบัญชีสหกรณ์ที่ 10 ได้ย้ายจากที่ตั้งเดิม มายังจังหวัดเพชรบุรี โดยมีพื้นที่ครอบคลุมการปฏิบัติงานรวม 8 จังหวัด ได้แก่ ราชบุรี เพชรบุรี กาญจนบุรี ประจวบคีรีขันธ์ สุพรรณบุรี นครปฐม สมุทรสาคร และสมุทรสงคราม

ปัจจุบันตั้งอยู่เลขที่ 253 หมู่ที่ 2 ตำบลธงชัย อำเภอเมือง จังหวัดเพชรบุรี 76000

โทรศัพท์ 032 - 401851 - 2 ต่อ 101

โทรสาร 032 - 401853

มือถือสำนักงาน 098 - 4107041

Website : <http://region10.cad.go.th>

E-mail : [auidiv10@cad.go.th](mailto:auidiv10@cad.go.th)

Facebook : <https://www.facebook.com/auidiv10>



พื้นที่ในความรับผิดชอบสำนักงานตรวจบัญชีสหกรณ์ที่ 10



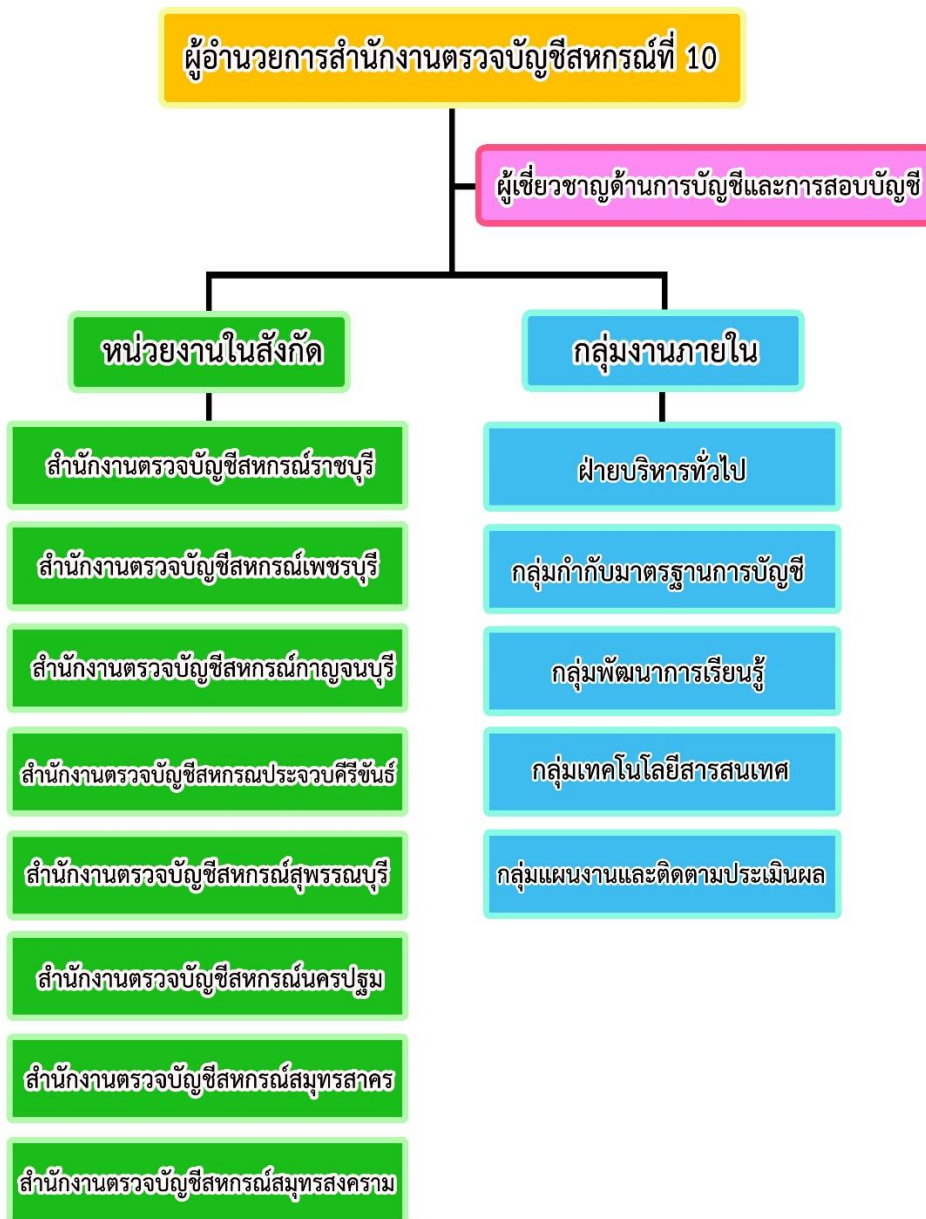
1. เพชรบุรี
2. ราชบุรี
3. กาญจนบุรี
4. ประจวบคีรีขันธ์
5. สุพรรณบุรี
6. นครปฐม
7. สมุทรสาคร
8. สมุทรสงคราม

## สถานที่ตั้งสำนักงานตรวจบัญชีสหกรณ์ที่ 10

ที่ตั้ง เลขที่ 253 หมู่ที่ 2 ตำบลธงชัย อำเภอเมือง จังหวัดเพชรบุรี 76000  
โทรศัพท์ 032 - 401851 - 2 ต่อ 101  
โทรสาร 032 - 401853  
มือถือสำนักงาน 098 - 4107041  
Website : <http://region10.cad.go.th>  
E-mail : [auddiv10@cad.go.th](mailto:auddiv10@cad.go.th)  
Facebook : <https://www.facebook.com/auddiv10>



# โครงสร้างสำนักงานตรวจบัญชีสหกรณ์ที่ 10



## หน้าที่ความรับผิดชอบสำนักงานตรวจบัญชีสหกรณ์ที่ 10

1. ดำเนินการตรวจสอบบัญชีของสหกรณ์และกลุ่มเกษตรกรให้เป็นไปตามกฎหมาย ข้อบังคับ ระเบียบ และมาตรฐานการสอบบัญชี
2. กำกับดูแลและควบคุมคุณภาพงานสอบบัญชีของสหกรณ์และกลุ่มเกษตรกรให้เป็นไปตามมาตรฐานการสอบบัญชีและระเบียบกรมตรวจบัญชีสหกรณ์ที่กำหนด
3. วางรูปแบบและระบบบัญชีของสหกรณ์และกลุ่มเกษตรกรให้เหมาะสมกับธุรกิจ
4. ดำเนินการสอบทานรายงานการสอบบัญชี งบการเงิน และกระดาษทำการของผู้สอบบัญชี รวมทั้งวิเคราะห์และประเมินผลการดำเนินงานของสหกรณ์และกลุ่มเกษตรกรตามมาตรฐานที่วางไว้
5. จัดระบบงาน ประมวลผลข้อมูลและเป็นศูนย์ข้อมูลทางการเงิน และส่งเสริมการใช้โปรแกรมระบบบัญชีคอมพิวเตอร์
6. ถ่ายทอดความรู้เกี่ยวกับการเงินและการบัญชี และเทคโนโลยีที่เกี่ยวข้องแก่บุคลากรของสหกรณ์ และกลุ่มเกษตรกร และการกำกับดูแลการบริหารกิจการที่ดีให้แก่ผู้ปฏิบัติงานตรวจสอบกิจการของสหกรณ์
7. ดำเนินการถ่ายทอดความรู้ด้านการบัญชีแก่สหกรณ์ กลุ่มเกษตรกร กลุ่มอาชีพ วิชากิจชุมชน กลุ่มเป้าหมายตามโครงการพระราชดำริ เกษตรกร และประชาชนทั่วไป
8. จัดทำแผนการปฏิบัติงาน โดยบูรณาการร่วมกับสำนักงานในเขตพื้นที่ที่รับผิดชอบและติดตามประเมินผลความก้าวหน้าในการปฏิบัติงาน
9. ให้คำปรึกษาแนะนำด้านการเงินและการบัญชีให้กับสหกรณ์และกลุ่มเกษตรกรรวมทั้งวิชากิจชุมชน กลุ่มอาชีพ และกลุ่มเป้าหมายโครงการพระราชดำริ
10. ปฏิบัติงานร่วมกับหรือสนับสนุนการปฏิบัติงานของหน่วยงานที่เกี่ยวข้อง หรือที่ได้รับมอบหมาย



บุคลากรในสำนักงานตรวจบัญชีสหกรณ์ที่ 10

ผู้บริหารสำนักงานตรวจบัญชีสหกรณ์ที่ 10



นางพิศมัย อรรถธรรมสุนทร

ผู้อำนวยการสำนักงานตรวจบัญชีสหกรณ์ที่ 10



นางรัตติยา สวัสดิ์

ผู้เชี่ยวชาญด้านการบัญชีและการสอบบัญชี

## ฝ่ายบริหารทั่วไป



นางสาวเทียมจิตต์ เอ็งสุวรรณ  
นักวิชาการตรวจสอบบัญชีชำนาญการ

### หัวหน้าฝ่ายบริหารทั่วไป



นางสาววาสนา กันตะบุตร  
นักจัดการงานทั่วไปชำนาญการ



นางสาวอภิญญา ดวงแซ  
พนักงานธุรการ



นางสาวกาญจนา พุกคีย์  
เจ้าหน้าที่บันทึกข้อมูล



นางสาวกาญจนา อักโขพันธ์  
เจ้าหน้าที่บันทึกข้อมูล



นายอภิเชษฐ์ บุญชูศรี  
พนักงานขับรถยนต์



นายพุทธชาติ ชวนารัตติ  
พนักงานขับรถยนต์



นายอนุศิษฐ์ ยอดฤทธิ์  
พนักงานขับรถยนต์



นายธีรศักดิ์ คุ่มรอด  
พนักงานขับรถยนต์



นางสาวสมร นาคนคร  
พนักงานทำความสะอาด

## หน้าที่ความรับผิดชอบ ฝ่ายบริหารทั่วไป

มีหน้าที่ความรับผิดชอบเกี่ยวกับการบริหารสำนักงาน เชื่อมโยงการจัดการระหว่างสำนักงานในส่วนภูมิภาคกับส่วนกลาง และหน่วยงานภายนอกที่เกี่ยวข้อง ประสานงานและให้บริการด้านการบริหารสำนักงาน ได้แก่ โปรแกรมระบบสารบรรณอิเล็กทรอนิกส์ โปรแกรมระบบวันทำการ โดยใช้ระบบ Back Office การบริหารงานบุคคล งานการเงิน การบัญชี งานพัสดุครุภัณฑ์ งานงบประมาณ ติดต่อประสานงานและติดตามผลการปฏิบัติงาน





## กลุ่มกำกับมาตรฐานการบัญชี



นางสาวญาณิดา ทองประพันธ์  
นักวิชาการตรวจสอบบัญชีชำนาญการพิเศษ  
หัวหน้ากลุ่มกำกับมาตรฐานการบัญชี



ว่าที่ร้อยตรีหญิงจรรยาณี มิสเกตต์  
นักวิชาการตรวจสอบบัญชีชำนาญการ



นายเทวินทร์ ศรีแก้ว  
นักวิชาการตรวจสอบบัญชีชำนาญการ



นางชลกานต์ งามซ่า  
นักวิชาการตรวจสอบบัญชีชำนาญการ



นางสาวอรสา สุวรรณรัตน์  
นักวิชาการตรวจสอบบัญชีปฏิบัติการ



นางสาวสาธิตา อยู่อ่อน  
นักวิชาการตรวจสอบบัญชีปฏิบัติการ



นางสาวปาติกา เกิดศิริ  
นักวิชาการตรวจสอบบัญชี



## หน้าที่ความรับผิดชอบ กลุ่มกำกับมาตรฐานการบัญชี

1. ศึกษา วิเคราะห์ลักษณะธุรกิจของสหกรณ์และกลุ่มเกษตรกร กลุ่มวิสาหกิจชุมชน กลุ่มธุรกิจรายสินค้าจากกลุ่มอาชีพต่างๆ กลุ่มเป้าหมายตามโครงการพระราชดำริ ตลอดจนเกษตรกรรายบุคคลในพื้นที่รับผิดชอบเพื่อนำรูปแบบบัญชีที่กรมกำหนดไปประยุกต์ใช้ให้เหมาะสมกับธุรกิจ

2. จัดทำคำสั่งแต่งตั้งผู้สอบบัญชีสหกรณ์และกลุ่มเกษตรกร และควบคุมคุณภาพงานสอบบัญชีโดยการประเมินผลการปฏิบัติงานของผู้สอบบัญชีตามมาตรฐานการสอบบัญชี โดย

- สอบทานความถูกต้องให้สัมพันธ์กันระหว่างผลการประเมินประสิทธิภาพการควบคุมภายใน/ความเสี่ยง การกำหนดแนวการสอบบัญชี งบการเงินและการเปิดเผยข้อมูล รวมทั้งรายงานการสอบบัญชี
- ทดสอบกระดาศทำการของผู้สอบบัญชี
- จัดทำหนังสือแจ้งข้อสังเกตและคำแนะนำในการปฏิบัติงานสอบบัญชีถึงผู้สอบบัญชี

3. นิเทศระบบงานตามกระบวนการตรวจสอบบัญชีสหกรณ์และกลุ่มเกษตรกรแก่สำนักงานตรวจบัญชีสหกรณ์ในพื้นที่ความรับผิดชอบ และผู้สอบบัญชี

4. พิจารณาข้อบกพร่องในการปฏิบัติงานของผู้สอบบัญชีสหกรณ์เสนอคณะกรรมการจรรยาบรรณของผู้สอบบัญชีสหกรณ์

5. เป็นศูนย์ประสานงานการสอบบัญชี โดยผู้สอบบัญชีภาคเอกชนและสหกรณ์เป้าหมายของสำนักงานตรวจบัญชีสหกรณ์ในพื้นที่ความรับผิดชอบ

6. สรุปผลการวิเคราะห์สถานะทางการเงินรายสหกรณ์ (CAMELS analysis) ในภาพรวมของสำนักงานตรวจบัญชีสหกรณ์ที่ 10



## กลุ่มพัฒนาการเรียนรู้



นางจุไร ปานทิพย์  
นักวิชาการตรวจสอบบัญชีชำนาญการพิเศษ  
หัวหน้ากลุ่มพัฒนาการเรียนรู้



นางสาวนัฐธา จุฑามาศ  
นักวิชาการตรวจสอบบัญชีปฏิบัติการ



นางสาวอนูชิตา คูหาวิชานันท์  
นักวิชาการตรวจสอบบัญชี



นางสาวเรวดี สุดเอี้ยต  
เจ้าหน้าที่ระบบงานคอมพิวเตอร์

## หน้าที่ความรับผิดชอบ กลุ่มพัฒนาการเรียนรู้

1. สัมมนา นิเทศ และเสริมสร้างความพร้อมของสหกรณ์และกลุ่มเกษตรกรเพื่อรองรับการตรวจสอบบัญชีสหกรณ์ประจำปี
2. ถ่ายทอดความรู้ด้านการบัญชีและการสอบบัญชีแก่สหกรณ์และกลุ่มเกษตรกรรวมทั้งบุคลากรของกรม
3. ถ่ายทอดความรู้ด้านการเงินการบัญชีแก่บุคลากรของสถาบันเกษตรกร กลุ่มอาชีพ วิสาหกิจชุมชน กลุ่มเป้าหมายในโครงการพระราชดำริ รวมทั้งเกษตรกรทั่วไป
4. เป็นศูนย์ประสานงานโครงการเสริมสร้างภูมิปัญญาทางบัญชีแก่เกษตรกรในเขตพื้นที่ความรับผิดชอบรวมทั้งบุคลากรเครือข่าย

## กลุ่มเทคโนโลยีสารสนเทศ



นางสาวปารีย์ สวีง  
นักวิชาการตรวจสอบบัญชีชำนาญการ  
หัวหน้ากลุ่มเทคโนโลยีสารสนเทศ



นางสาวสุชา คงสุวรรณ  
นักวิชาการตรวจสอบบัญชีปฏิบัติการ



นายสุทธิพงศ์ เสมอมาก  
เจ้าหน้าที่ระบบงานคอมพิวเตอร์



นายฐานปกรณ์ หอมรินทร์  
เจ้าหน้าที่ระบบงานคอมพิวเตอร์

## หน้าที่ความรับผิดชอบ กลุ่มเทคโนโลยีสารสนเทศ

1. ถ่ายทอดเทคโนโลยีด้านโปรแกรมระบบบัญชีแก่สหกรณ์และกลุ่มเกษตรกร
2. ถ่ายทอดโปรแกรมระบบการตรวจสอบบัญชีแก่ผู้สอบบัญชี
3. ถ่ายทอดระบบสารสนเทศสำนักงาน (Back Office) และระบบเครือข่ายแก่บุคลากรของกรม
4. ติดตาม ดูแล และให้คำแนะนำ ปรีกษา ปัญหาเกี่ยวกับด้านเทคโนโลยีสารสนเทศ



## กลุ่มแผนงานและติดตามประเมินผล



นางนุชนาฏ ชำทา  
นักวิชาการตรวจสอบบัญชีชำนาญการ  
หัวหน้ากลุ่มแผนงานและติดตามประเมินผล



นางสาวปิยะวรรณ อร่ามวัตร  
นักวิชาการตรวจสอบบัญชีปฏิบัติการ



นางสาวสุกุมารณ์ จุฬาโรนทร์  
นักวิชาการตรวจสอบบัญชี



## หน้าที่ความรับผิดชอบ กลุ่มแผนงานและติดตามประเมินผล

มีหน้าที่ความรับผิดชอบ เกี่ยวกับการจัดทำแผนยุทธศาสตร์ แผนปฏิบัติการประจำปี ติดตาม และประเมินผล แผน/ ผล ตัวชี้วัด และผลการปฏิบัติงาน ตามที่กรมกำหนด รวมทั้งการลดความเสี่ยง และควบคุมภายในที่ดี โดย

1. จัดทำแผนปฏิบัติการประจำปี แผนยุทธศาสตร์โดยบูรณาการร่วมกับสำนักงานตรวจบัญชีสหกรณ์จังหวัด และกลุ่มจังหวัดในความรับผิดชอบ คำรับรองการปฏิบัติงานโครงการต่างๆ และกิจกรรมต่างๆ ตามที่กรมกำหนดเป็นรายวันและรายสัปดาห์
2. ติดตามและประเมินผล แผน/ผล ตัวชี้วัดตามงบประมาณ การปฏิบัติงานมุ่งผลสัมฤทธิ์ (RBM) และ คำรับรองการปฏิบัติงาน งานโครงการ การควบคุมภายใน และกิจกรรมต่างๆ ตามที่กรมกำหนด
3. ติดตามและประเมินผลการปฏิบัติงาน ด้านกลุ่มวิสาหกิจชุมชน กลุ่มธุรกิจรายสินค้าจากกลุ่มอาชีพต่าง ๆ กลุ่มเป้าหมายตามโครงการพระราชดำริ รวมทั้งโครงการพิเศษ
4. ติดตามและประเมินผลการปฏิบัติงานของสำนักงานในพื้นที่ความรับผิดชอบ ในงานที่มีการบูรณาการร่วมกับจังหวัด
5. รายงาน แผน – ผลการปฏิบัติงานในภาพรวมของสำนักงานตรวจบัญชีสหกรณ์ที่ 10 เพื่อให้สามารถ แก้ไขปัญหาอุปสรรคในการปฏิบัติงานได้ทันเวลา

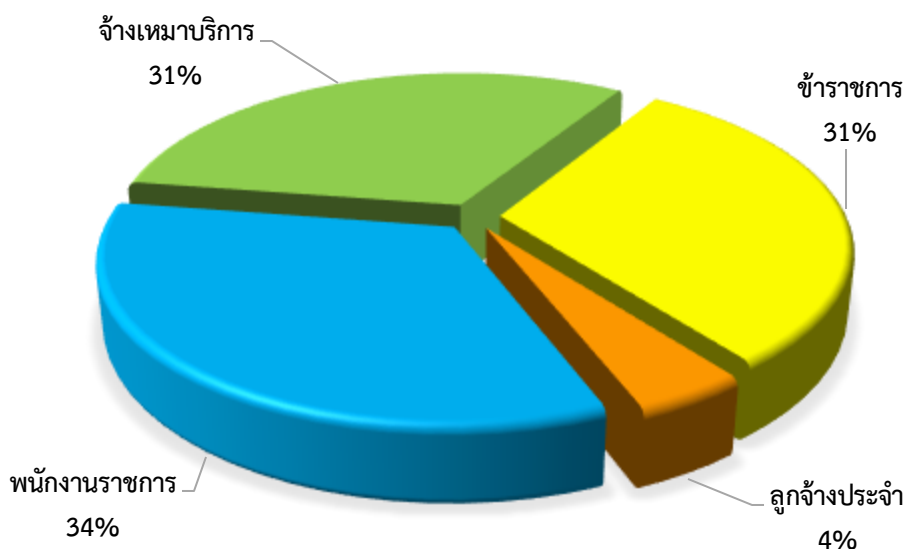


## อัตรากำลังในพื้นที่สำนักงานตรวจบัญชีสหกรณ์ที่ 10

ตารางที่ 1 อัตรากำลังในพื้นที่สำนักงานตรวจบัญชีสหกรณ์ที่ 10

ลำดับ	สตท./สตส.	ข้าราชการ	ลูกจ้างประจำ	พนักงานราชการ	จ้างเหมาบริการ	รวม
1	สตท.10	16	-	7	8	31
2	สตส.ราชบุรี	10	2	11	9	32
3	สตส.เพชรบุรี	8	2	12	10	32
4	สตส.กาญจนบุรี	8	2	13	12	35
5	สตส.ประจวบคีรีขันธ์	9	-	10	10	29
6	สตส.สุพรรณบุรี	8	2	11	9	30
7	สตส.นครปฐม	7	2	10	8	27
8	สตส.สมุทรสาคร	5	-	5	6	16
9	สตส.สมุทรสงคราม	5	1	4	6	16
รวม		76	11	83	78	248

ภาพที่ 1 แสดงอัตรากำลังในพื้นที่สำนักงานตรวจบัญชีสหกรณ์ที่ 10

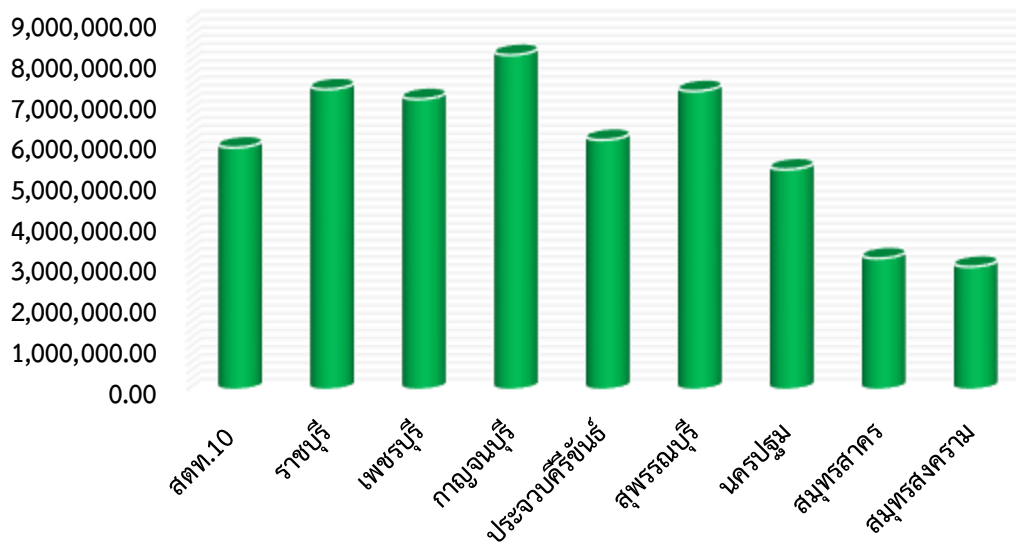


## การใช้จ่ายปีงบประมาณ ปี 2563

ตารางที่ 2 การใช้จ่ายปีงบประมาณ ปี 2563

ลำดับ	สตท./สตส.	งบประมาณ	รายจ่าย	ร้อยละ
1	สตท.10	5,923,325.98	5,923,325.98	100
2	สตส.ราชบุรี	7,349,540.00	7,349,540.00	100
3	สตส.เพชรบุรี	7,108,835.65	7,108,835.65	100
4	สตส.กาญจนบุรี	8,188,760.33	8,188,760.33	100
5	สตส.ประจวบคีรีขันธ์	6,111,525.00	6,111,525.00	100
6	สตส.สุพรรณบุรี	7,305,173.48	7,305,173.48	100
7	สตส.นครปฐม	5,388,111.81	5,388,111.81	100
8	สตส.สมุทรสาคร	3,214,068.74	3,214,068.74	100
9	สตส.สมุทรสงคราม	3,009,350.00	3,009,350.00	100
รวม		53,598,690.99	53,598,690.99	100

ภาพที่ 2 แสดงการใช้จ่ายปีงบประมาณ ปี 2563





## ส่วนที่ 2

### ผลการปฏิบัติงานของสำนักงานตรวจบัญชีสหกรณ์ที่ 10

**1. การตรวจสอบบัญชีสหกรณ์และกลุ่มเกษตรกร ในปี 2563** สหกรณ์และกลุ่มเกษตรกรมีจำนวนทั้งสิ้น 901 แห่ง แยกเป็นสหกรณ์จำนวน 653 แห่ง และกลุ่มเกษตรกร จำนวน 248 แห่ง โดยจำแนกสหกรณ์และกลุ่มเกษตรกรที่อยู่ในความรับผิดชอบเพื่อการกำกับดูแลเป็น 2 กลุ่ม คือ 1) กลุ่มพร้อมรับการตรวจสอบ จำนวน 770 แห่ง แยกเป็นสหกรณ์ จำนวน 563 แห่ง และกลุ่มเกษตรกร จำนวน 207 แห่ง 2) กลุ่มไม่พร้อมรับการตรวจสอบ จำนวน 131 แห่ง แยกเป็นสหกรณ์ จำนวน 90 แห่ง และกลุ่มเกษตรกร จำนวน 41 แห่ง

### 2. งานโครงการต่างๆ ซึ่งมีรายละเอียดดังต่อไปนี้

ผลการปฏิบัติงาน ณ วันที่ 30 กันยายน 2563 ปีงบประมาณ 2563

Rm	งาน/โครงการ/ตัวชี้วัด	หน่วยวัด	ปี 2563		
			แผนทั้งสิ้น	ผลงาน	ร้อยละ
2	การสอบบัญชีและกลุ่มเกษตรกร <u>เชิงปริมาณ</u> : สหกรณ์และกลุ่มเกษตรกรได้รับการตรวจสอบบัญชี (นับวันแรกเข้าปฏิบัติงาน) - งานสอบบัญชี (กลุ่มพร้อมรับการตรวจสอบ) - งานตรวจแนะนำการบัญชี (กลุ่มไม่พร้อมรับการตรวจสอบ) <u>เชิงคุณภาพ</u> : ร้อยละ 94 ของสหกรณ์และกลุ่มเกษตรกรได้รับการตรวจสอบบัญชีภายในมาตรฐานเวลาที่กำหนด - จำนวนที่แสดงความเห็นต่อการเงิน - จำนวนสหกรณ์และกลุ่มเกษตรกรที่ปฏิบัติได้ตามมาตรฐานเวลาที่กำหนด	แห่ง  แห่ง	562  80	561  80	99.82  100
4	การตรวจแนะนำสหกรณ์และกลุ่มเกษตรกร <u>เชิงปริมาณ</u> : สหกรณ์และกลุ่มเกษตรกรเป้าหมายที่ได้รับ การสอนแนะนำการจัดทำบัญชี และงบการเงินหรือสอบบัญชีได้ <u>เชิงคุณภาพ</u> : ร้อยละ 10 ของสหกรณ์และกลุ่มเกษตรกรเป้าหมายที่สามารถจัดทำบัญชี และงบการเงินได้	แห่ง  แห่ง	395  326	395  326	100  82.53



Rm	งาน/โครงการ/ตัวชี้วัด	หน่วย วัด	ปี 2563		
			แผน ทั้งสิ้น	ผลงาน	ร้อยละ
5	การวางระบบบัญชีสหกรณ์ตั้งใหม่ <u>เชิงปริมาณ</u> : จำนวนสหกรณ์และกลุ่มเกษตรกรได้รับการวางระบบบัญชีและการควบคุมภายใน - การวางระบบบัญชีและการควบคุมภายในแล้วเสร็จ <u>เชิงปริมาณ</u> : ร้อยละ 50 ของสหกรณ์และกลุ่มเกษตรกรที่ได้รับการวางระบบบัญชีสามารถจัดทำบัญชีขึ้นต้นได้	แห่ง แห่ง	14 3 3	14 3 3	100 50 21.43
6	การติดตามผลการเสนอเลิก <u>เชิงปริมาณ</u> : จำนวนสหกรณ์และกลุ่มเกษตรกรเป้าหมายได้รับการติดตามการเสนอเลิก	แห่ง	10	10	100
12	โครงการตรวจสอบความถูกต้องในการทำธุรกรรมทางการเงินระหว่างสหกรณ์และสมาชิก <u>เชิงคุณภาพ</u> : ร้อยละ 100 ของกลุ่มเป้าหมายได้รับการตรวจสอบความถูกต้องในการทำธุรกรรมด้านการเงินกับสหกรณ์ จำนวนสมาชิกที่ดำเนินการยืนยันยอด	ราย	2,120	2,120	100
13	โครงการฝึกอบรมเศรษฐกิจการเงินขั้นพื้นฐานแก่สมาชิกสหกรณ์ <u>เชิงปริมาณ</u> : จำนวนสมาชิกของสหกรณ์ได้รับการอบรมความรู้ความเข้าใจเศรษฐกิจการเงินขั้นพื้นฐาน - จำนวนสมาชิกที่ได้รับการอบรม <u>เชิงคุณภาพ</u> : ร้อยละ 70 ของกลุ่มเป้าหมายที่ได้ทำการติดตามประเมินผลสามารถนำความรู้ไปใช้ประโยชน์ได้	ราย ราย	430 43	430 43	100 100
14	โครงการพัฒนามาตรฐานการบัญชีแก่สหกรณ์และกลุ่มเกษตรกร <u>เชิงปริมาณ</u> : สหกรณ์และกลุ่มเกษตรกรเป้าหมายได้รับการฝึกอบรมด้านการจัดทำบัญชีและงบการเงิน - จำนวนสหกรณ์ที่ได้รับการอบรม <u>เชิงคุณภาพ</u> : ร้อยละ 70 ของกลุ่มเป้าหมายที่ได้รับการฝึกอบรมนำความรู้ที่ได้รับไปใช้ประโยชน์ในการปฏิบัติการ	แห่ง แห่ง	30 25	30 30 25	100 100 83.33



Rm	งาน/โครงการ/ตัวชี้วัด	หน่วย วัด	ปี 2563		
			แผน ทั้งสิ้น	ผลงาน	ร้อยละ
15	<p>โครงการพัฒนาศักยภาพสหกรณ์ตั้งใหม่</p> <p><u>เชิงปริมาณ</u> : สหกรณ์และกลุ่มเกษตรกรตั้งใหม่ได้รับการวางรูปแบบบัญชีและการควบคุมภายใน</p> <p>- จำนวนสหกรณ์ที่ได้รับการอบรม</p> <p><u>เชิงคุณภาพ</u> : ร้อยละ 70 ของกลุ่มเป้าหมายที่ได้รับการฝึกอบรมนำความรู้ที่ได้รับไปใช้ประโยชน์ในการปฏิบัติการ</p>	แห่ง	6	6	100
		แห่ง		5	83.33
19	<p>โครงการพัฒนาวิสาหกิจสู่ความเป็นอาชีพ</p> <p><u>เชิงปริมาณ</u> : จำนวนวิสาหกิจชุมชนกลุ่มเป้าหมายได้รับการสอนแนะนำการจัดทำบัญชี</p> <p>1) วิสาหกิจชุมชนใหม่</p> <p>- จำนวนวิสาหกิจชุมชนที่ได้รับการประเมินความพร้อม</p> <p>- จำนวนวิสาหกิจชุมชนที่ได้รับการวางรูปแบบบัญชีและการควบคุมภายใน</p> <p>2) วิสาหกิจชุมชนกลุ่มติดตามต่อเนื่อง</p> <p>- จำนวนวิสาหกิจที่ได้รับการประเมินความพร้อม</p> <p>- จำนวนวิสาหกิจที่ได้รับการวางรูปแบบบัญชีและการควบคุมภายใน</p> <p><u>เชิงคุณภาพ</u> : ร้อยละ 25 ของวิสาหกิจชุมชนกลุ่มเป้าหมายที่ผ่านการสอนแนะนำสามารถจัดทำบัญชีได้</p>	แห่ง	26	26	100
		แห่ง	26	26	100
		แห่ง	16	16	100
		แห่ง	16	16	100
		แห่ง		17	40.48



Rm	งาน/โครงการ/ตัวชี้วัด	หน่วย วัด	ปี 2563		
			แผน ทั้งสิ้น	ผลงาน	ร้อยละ
20	โครงการเสริมสร้างการจัดทำบัญชีครัวเรือนเพื่อการจัดการเศรษฐกิจระดับครัวเรือน				
	<u>เชิงปริมาณ</u> : จำนวนกลุ่มเป้าหมายได้รับการอบรมการจัดทำบัญชีครัวเรือน				
	- จำนวนกลุ่มเป้าหมายได้รับการอบรมการจัดทำบัญชีครัวเรือน	ราย	3,691	3,691	100
	- จำนวนเกษตรกรที่ได้รับการติดตามจัดทำบัญชี	ราย		92	
	<u>เชิงปริมาณ</u> : ร้อยละ 70 ของกลุ่มเป้าหมายที่มีความรู้ ความเข้าใจในการจัดทำบัญชีต้นทุนอาชีพ	ราย		2,593	70.25
ร้อยละ 25 ของกลุ่มเป้าหมายสามารถจัดทำบัญชีในการจัดทำบัญชีได้	ราย		781	21.16	
21	โครงการพัฒนาเกษตรกรมัยยั่งยืน (เกษตรกรอินทรีย์)				
	<u>เชิงปริมาณ</u> : จำนวนเกษตรกรได้รับการอบรมการจัดทำบัญชีต้นทุนอาชีพ				
	- จำนวนเกษตรกรที่ได้รับการอบรมการจัดทำบัญชีต้นทุนอาชีพ	ราย	64	64	100
	- จำนวนเกษตรกรที่ได้รับการติดตามการจัดทำบัญชี	ราย		45	
	<u>เชิงคุณภาพ</u> : ร้อยละ 70 ของเกษตรกรเป้าหมายที่มีความรู้เข้าใจในการจัดทำบัญชีต้นทุน	ราย		47	73.44
ร้อยละ 15 ของเกษตรกรเป้าหมายสามารถจัดทำบัญชีต้นทุนอาชีพได้	ราย		12	18.75	



Rm	งาน/โครงการ/ตัวชี้วัด	หน่วย วัด	ปี 2563		
			แผน ทั้งสิ้น	ผลงาน	ร้อยละ
22	โครงการระบบส่งเสริมการเกษตรแบบแปลงใหญ่				
	<u>เชิงปริมาณ</u> : จำนวนเกษตรกรที่ได้รับการจัดทำบัญชีต้นทุนอาชีพ				
	- จำนวนเกษตรกรที่ได้รับการอบรมการจัดทำบัญชี ต้นทุนอาชีพ	ราย	3,857	3,857	100
	- จำนวนเกษตรกรที่ได้รับการติดตามการจัดทำบัญชี	ราย		2,703	
22	<u>เชิงคุณภาพ</u> : ร้อยละ 70 ของเกษตรกรเป้าหมายที่มีความรู้ ความเข้าใจในการจัดทำบัญชีต้นทุนอาชีพ	ราย		2,707	70.18
	ร้อยละ 15 ของเกษตรกรเป้าหมายสามารถจัดทำบัญชี ต้นทุนอาชีพได้	ราย		582	15.09
23	โครงการบริหารจัดการการผลิตสินค้าเกษตรตามแผนที่เกษตร เพื่อการบริหารจัดการเชิงรุก (Agri-map)				
	<u>เชิงปริมาณ</u> : จำนวนเกษตรกรได้รับการอบรมจัดทำบัญชีต้นทุนอาชีพ		75	75	100
	- จำนวนเกษตรกรที่ได้รับการอบรมการจัดทำบัญชี ต้นทุนอาชีพ	ราย	75	75	100
	- จำนวนเกษตรกรที่ได้รับการติดตามการจัดทำบัญชี	ราย		53	
	<u>เชิงคุณภาพ</u> : ร้อยละ 70 ของเกษตรกรเป้าหมายที่มีความรู้ความ เข้าใจในการจัดทำบัญชีต้นทุนอาชีพ	ราย		53	70.67
ร้อยละ 15 ของเกษตรกรเป้าหมายสามารถจัดทำบัญชี ต้นทุนได้	ราย		12	60	



Rm	งาน/โครงการ/ตัวชี้วัด	หน่วย วัด	ปี 2563		
			แผน ทั้งสิ้น	ผลงาน	ร้อยละ
26	โครงการพัฒนาศักยภาพด้านบัญชีแก่สมาชิกสหกรณ์และประชาชน กลุ่มเป้าหมาย (ทำบัญชีได้ใช้บัญชีเป็น)				
	<u>เชิงปริมาณ</u> : จำนวนเกษตรกรเป้าหมายได้รับการอบรมการใช้ข้อมูล ทางบัญชีในการประกอบอาชีพ				
	- จำนวนเกษตรกรที่ได้รับการอบรม การใช้ข้อมูล ทางบัญชีในการประกอบอาชีพ	ราย	1,120	1,120	100
	- จำนวนเกษตรกรที่ได้รับการติดตามการจัดทำบัญชี	ราย		786	
27	โครงการพัฒนาศักยภาพด้านบัญชีแก่สมาชิกสหกรณ์และประชาชน กลุ่มเป้าหมาย (ทำบัญชีอย่างยั่งยืน)				
	<u>เชิงปริมาณ</u> : จำนวนเกษตรกรเป้าหมายได้รับการอบรม การเพิ่ม ศักยภาพในการประกอบอาชีพอย่างยั่งยืน				
	- จำนวนเกษตรกรที่ได้รับการอบรมการเพิ่มศักยภาพฯ อย่างยั่งยืน	ราย	870	873	100
	- จำนวนเกษตรกรที่ได้รับการติดตามการจัดทำบัญชี	ราย		612	
	<u>เชิงคุณภาพ</u> : ร้อยละ 70 ของกลุ่มเป้าหมายมีความรู้ความเข้าใจ ในการใช้บัญชีในการประกอบอาชีพเป็นประจำสม่ำเสมอ	ราย		624	71.48
	ร้อยละ 45 ของเกษตรกรที่ผ่านการอบรม สามารถใช้ข้อมูล ทางบัญชีเป็นประจำสม่ำเสมอ	ราย		397	45.48



Rm	งาน/โครงการ/ตัวชี้วัด	หน่วย วัด	ปี 2563		
			แผน ทั้งสิ้น	ผลงาน	ร้อยละ
28	<p>โครงการศูนย์เรียนรู้การเพิ่มประสิทธิภาพการผลิตสินค้าเกษตร (ศพก.)  <u>เชิงปริมาณ</u> : จำนวนศูนย์เรียนรู้การเพิ่มประสิทธิภาพ การผลิตสินค้า            เกษตรได้รับการพัฒนาอาสาสมัครเกษตรด้านบัญชีประจำศูนย์เรียนรู้</p> <p>- การพัฒนาฐานการเรียนรู้ด้านบัญชีประจำศูนย์แล้วเสร็จ</p> <p><u>เชิงคุณภาพ</u> : ร้อยละ 100 ของศูนย์เรียนรู้การเพิ่มประสิทธิภาพ            การผลิตสินค้าเกษตรที่มีอาสาสมัครเกษตรด้านบัญชีประจำศูนย์            การเรียนรู้ สามารถให้บริการความรู้ด้านการจัดทำบัญชีแก่เกษตรกร            ที่ขอรับบริการได้</p>	ศูนย์ ศูนย์	62 62	62 62	100 100
31	<p>โครงการพัฒนาเด็กและเยาวชนตามพระราชดำริ สมเด็จพระเทพ           รัตนราชสุดาฯ สยามบรมราชกุมารี</p> <p><u>เชิงปริมาณ</u> : จำนวนกลุ่มเป้าหมายตามโครงการฯ ได้รับการสอน            แนะนำการจัดทำบัญชี</p> <p>- ติดตามการจัดทำบัญชี (สตส.)</p> <p><u>เชิงคุณภาพ</u> : ร้อยละ 65 ของกลุ่มเป้าหมายมีความรู้ความเข้าใจใน            การจัดทำบัญชี</p> <p>ร้อยละ 14 ของกลุ่มเป้าหมายที่ผ่านการฝึกอบรม            สามารถยกระดับการจัดทำบัญชีกิจกรรมสหกรณ์นักเรียนได้</p>	ราย ราย ราย ราย	134 134 134 45	134 134 134 45	100 100 100 33.58
33	<p>โครงการพัฒนากลุ่มอาชีพประชาชน ตามพระราชดำริสมเด็จพระ            เทพรัตนราชสุดาฯ สยามบรมราชกุมารี</p> <p><u>เชิงปริมาณ</u> : จำนวนกลุ่มเป้าหมายตามโครงการฯ ได้รับการสอน            แนะนำการจัดทำบัญชี</p> <p>- จำนวนที่ติดตามตรวจเยี่ยม (กลุ่มดำเนินธุรกิจ)</p> <p><u>เชิงคุณภาพ</u> : ร้อยละ 70 ของกลุ่มเป้าหมายมีความรู้ความเข้าใจใน            การจัดทำบัญชี</p> <p>ร้อยละ 14 ของกลุ่มเป้าหมายตามโครงการพระราชดำริ            ที่ผ่านการฝึกอบรมสามารถจัดทำบัญชีได้</p>	ราย ราย ราย	8 8 8	9 8 8	112.50 88.89 88.89



Rm	งาน/โครงการ/ตัวชี้วัด	หน่วย วัด	ปี 2563		
			แผน ทั้งสิ้น	ผลงาน	ร้อยละ
35	โครงการศูนย์ศึกษาการพัฒนาอันเนื่องมาจากพระราชดำริ				
	<u>เชิงปริมาณ</u> : จำนวนกลุ่มเป้าหมายตามโครงการฯ ได้รับการสอน	ราย	160	160	100
	แนะนำการจัดทำบัญชี				
	- จำนวนเกษตรกรที่ได้รับการติดตามการจัดทำบัญชี	ราย		128	
35	<u>เชิงคุณภาพ</u> : ร้อยละ 70 ของกลุ่มเป้าหมายมีความรู้ความเข้าใจใน			112	70
	การจัดทำบัญชี				
	ร้อยละ 14 ของกลุ่มเป้าหมายตามโครงการฯ ที่ผ่าน			23	14.38
	การฝึกอบรมสามารถจัดทำบัญชีได้				
38	โครงการคลินิกเคลื่อนที่				
	<u>เชิงปริมาณ</u> : จำนวนที่จัดนิทรรศการคลินิกเกษตรเคลื่อนที่		32	22	68.75





## ส่วนที่ 3

### ภาวะเศรษฐกิจทางการเงินของสหกรณ์และกลุ่มเกษตรกร

#### 1. สภาพทั่วไป

##### สหกรณ์ภาคเกษตร ประกอบด้วย

- สหกรณ์การเกษตร คือ กลุ่มบุคคลผู้ประกอบอาชีพเกษตรกรรม รวมตัวกันจัดตั้งขึ้นตามพระราชบัญญัติสหกรณ์ เป็นสหกรณ์ชนิดจำกัด มีฐานะเป็นนิติบุคคลตามกฎหมายว่าด้วยสหกรณ์ การดำเนินงานจะแตกต่างกันไปตามสภาพท้องที่และลักษณะการประกอบอาชีพ ตามวัตถุประสงค์ที่กำหนดไว้ในข้อบังคับ

- สหกรณ์ประมง คือ กลุ่มบุคคลผู้ประกอบอาชีพประมง รวมตัวกันจัดตั้งขึ้นตามพระราชบัญญัติสหกรณ์ เป็นสหกรณ์ชนิดจำกัด มีฐานะเป็นนิติบุคคลตามกฎหมายว่าด้วยสหกรณ์ การดำเนินงานเป็นไปตามวัตถุประสงค์ที่กำหนดไว้ในข้อบังคับ

- สหกรณ์นิคม คือ สหกรณ์ที่จัดตั้งขึ้นโดยกลุ่มบุคคลที่เดือดร้อนในเรื่องของที่ดินทำกินตามพระราชบัญญัติสหกรณ์ เป็นสหกรณ์ชนิดจำกัด มีฐานะเป็นนิติบุคคลตามกฎหมายว่าด้วยสหกรณ์ การดำเนินงานเป็นไปตามวัตถุประสงค์ที่กำหนดไว้ในข้อบังคับ

##### สหกรณ์นอกภาคเกษตร ประกอบด้วย

- สหกรณ์ร้านค้า คือ สหกรณ์ที่ผู้บริโภครวมตัวกันจัดตั้งขึ้นตามพระราชบัญญัติสหกรณ์เป็นสหกรณ์ชนิดจำกัด มีฐานะเป็นนิติบุคคลตามกฎหมายว่าด้วยสหกรณ์ ดำเนินการเพื่อจัดหาสินค้าอุปโภคบริโภคมาจำหน่ายแก่สมาชิกและบุคคลทั่วไป รวมทั้งบริการต่างๆ ให้แก่สมาชิก การดำเนินงานเป็นไปตามวัตถุประสงค์ที่กำหนดไว้ในข้อบังคับ

- สหกรณ์บริการ คือ สหกรณ์ที่จัดตั้งขึ้นโดยประชาชนผู้ประกอบอาชีพเดียวกันได้รับความเดือดร้อนในเรื่องเดียวกัน รวมตัวกันจัดตั้งตามพระราชบัญญัติสหกรณ์ เป็นสหกรณ์ชนิดจำกัด มีฐานะเป็นนิติบุคคลตามกฎหมายว่าด้วยสหกรณ์ การดำเนินงานเป็นไปตามวัตถุประสงค์ที่กำหนดไว้ในข้อบังคับ

- สหกรณ์ออมทรัพย์ คือ สถาบันการเงินแบบหนึ่งที่มีสมาชิกเป็นบุคคลที่มีอาชีพอย่างเดียวกัน รวมตัวกันจัดตั้งตามพระราชบัญญัติสหกรณ์ เป็นสหกรณ์ชนิดจำกัด มีฐานะเป็นนิติบุคคลตามกฎหมายว่าด้วยสหกรณ์ สหกรณ์ประเภทนี้จึงนิยมตั้งในหมู่ของผู้มีรายได้ประจำ ได้แก่ ข้าราชการ พนักงานรัฐวิสาหกิจ บริษัทห้างร้านและโรงงานทั่วไป การดำเนินงานเป็นไปตามวัตถุประสงค์ที่กำหนดไว้ในข้อบังคับ

- สหกรณ์เครดิตยูเนียน จัดตั้งขึ้นในกลุ่มบุคคลที่มีรายได้ไม่แน่นอน โดยการรวบรวมคนที่มีฐานะใกล้เคียงกันเข้าด้วยกัน ตามพระราชบัญญัติสหกรณ์ เพื่อพัฒนาและสร้างสรรค์คุณภาพชีวิตที่ดีขึ้นสำหรับตนเองและชุมชน การดำเนินงานเป็นไปตามวัตถุประสงค์ที่กำหนดไว้ในข้อบังคับ



**กลุ่มเกษตรกร** คือ กลุ่มบุคคลผู้ประกอบอาชีพ เกษตรกรรม เช่น ทำนา ทำไร่ ทำสวน ทำประมง เลี้ยงสัตว์ เป็นต้น ซึ่งรวมกันจัดตั้งขึ้นโดยมีจุดมุ่งหมายเพื่อช่วยเหลือซึ่งกันและกันในการประกอบอาชีพ เกษตรกรรม จัดหาเงินทุน หรือการให้เงินกู้เพื่อการลงทุนในการประกอบอาชีพเกษตรกร และเลี้ยงสัตว์ ส่งเสริมให้มีการออมในหมู่สมาชิกด้วยกัน มีฐานะเป็นนิติบุคคลตามพระราชกฤษฎีกาว่าด้วย กลุ่มเกษตรกร พ.ศ. 2547

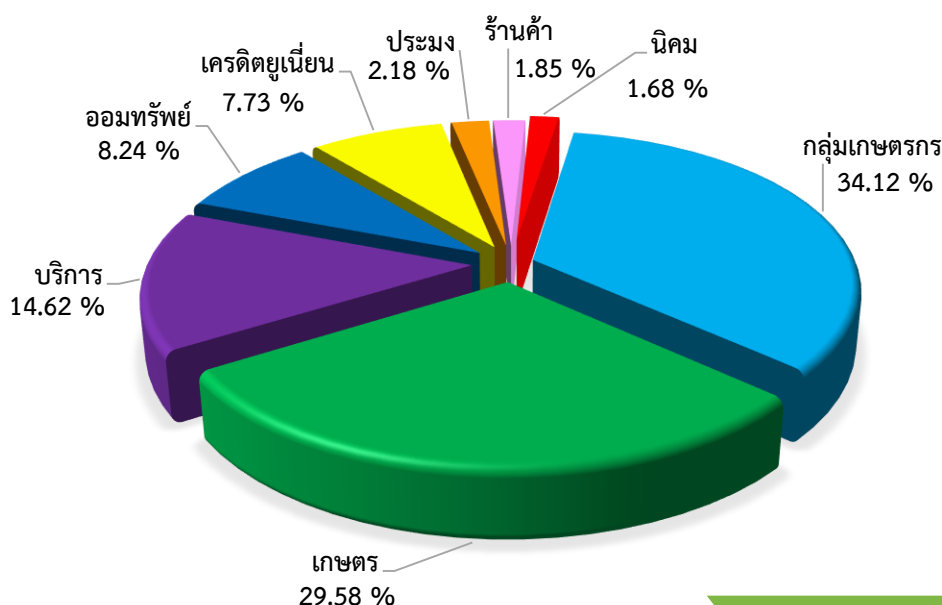
### 1.1 จำนวนสหกรณ์ และกลุ่มเกษตรกร

สำนักงานตรวจบัญชีสหกรณ์ที่ 10 มีพื้นที่ครอบคลุม 8 จังหวัด ได้แก่ จังหวัดราชบุรี เพชรบุรี กาญจนบุรี ประจวบคีรีขันธ์ สุพรรณบุรี นครปฐม สมุทรสาคร และสมุทรสงคราม โดยรวบรวมข้อมูลรายงาน การสอบบัญชีในปีงบประมาณ 2563 เป็นรายงานสรุปผลการวิเคราะห์ข้อมูลทางการเงินในภาพรวมของ สหกรณ์และกลุ่มเกษตรกรทุกประเภท ประมวลผลข้อมูลสหกรณ์และกลุ่มเกษตรกรที่ได้รับการตรวจสอบและ แสดงความเห็นต่องบการเงิน ใน CAD\_INPUT\_FORM ณ วันที่ 30 กันยายน 2563 จำนวน 595 แห่ง ประกอบด้วยสหกรณ์ จำนวน 392 แห่ง (ภาคเกษตร 199 แห่ง และนอกภาคเกษตร 193 แห่ง) และกลุ่มเกษตรกร จำนวน 203 แห่ง ประกอบด้วย

ตารางที่ 3 จำนวนสหกรณ์และกลุ่มเกษตรกร

ลำดับ	ประเภท	จำนวน (แห่ง)	ร้อยละ
1	เกษตร	176	29.58
2	นิคม	10	1.68
3	ประมง	13	2.18
4	ร้านค้า	11	1.85
5	บริการ	87	14.62
6	ออมทรัพย์	49	8.24
7	เครดิตยูเนียน	46	7.73
8	กลุ่มเกษตรกร	203	34.12
รวม		595	100

ภาพที่ 3 แสดงจำนวนสหกรณ์และกลุ่มเกษตรกร



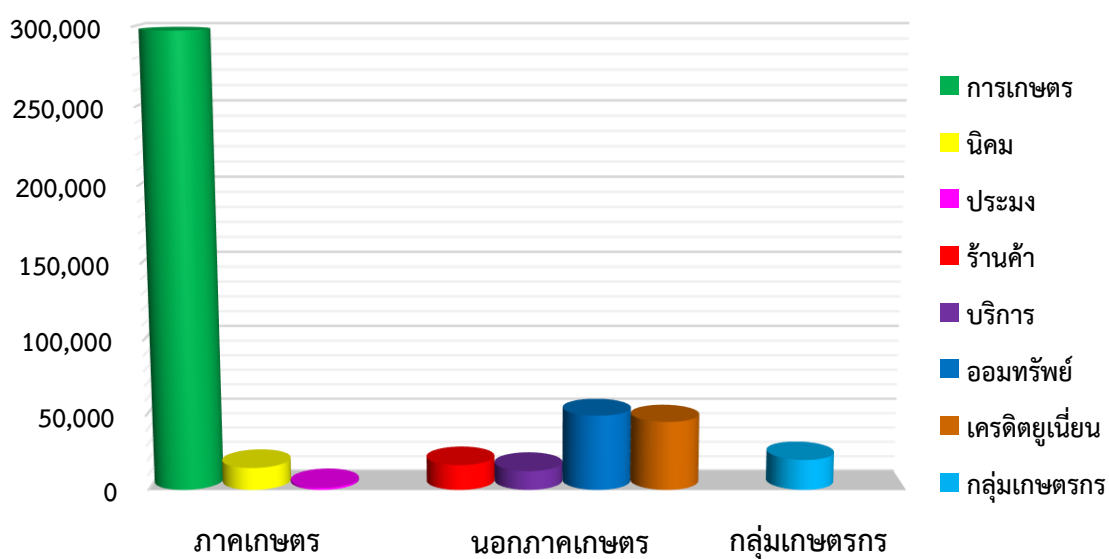
## 1.2 จำนวนสมาชิก สหกรณ์และกลุ่มเกษตรกร

ปี 2563 มีจำนวนสมาชิกของสหกรณ์และกลุ่มเกษตรกรทั้งสิ้น จำนวน 460,246 คน แยกเป็น สหกรณ์ภาคเกษตร จำนวน 314,466 คน สหกรณ์นอกภาคเกษตร จำนวน 125,477 คน และกลุ่มเกษตรกร จำนวน 20,303 คน สามารถแบ่งได้ตามประเภทดังนี้

ตารางที่ 4 จำนวนสมาชิก สหกรณ์และกลุ่มเกษตรกร

ลำดับ	สหกรณ์/กลุ่มเกษตรกร	จำนวน (คน)	ร้อยละ
<b>สหกรณ์ภาคเกษตร</b>			
1	การเกษตร	297,637	64.67
2	นิคม	14,821	3.22
3	ประมง	2,008	0.44
<b>รวมภาคเกษตร</b>		<b>314,466</b>	<b>68.33</b>
<b>สหกรณ์นอกภาคเกษตร</b>			
4	ร้านค้า	16,792	3.65
5	บริการ	12,747	2.77
6	ออมทรัพย์	50,056	10.88
7	เครดิตยูเนียน	45,882	9.96
<b>รวมภาคนอกเกษตร</b>		<b>125,477</b>	<b>27.26</b>
<b>กลุ่มเกษตรกร</b>			
8	กลุ่มเกษตรกร	20,303	4.41
<b>รวมกลุ่มเกษตรกร</b>		<b>20,303</b>	<b>4.41</b>
<b>รวมทั้งสิ้น</b>		<b>460,246</b>	<b>100</b>

ภาพที่ 4 แสดงจำนวนสมาชิก สหกรณ์และกลุ่มเกษตรกร



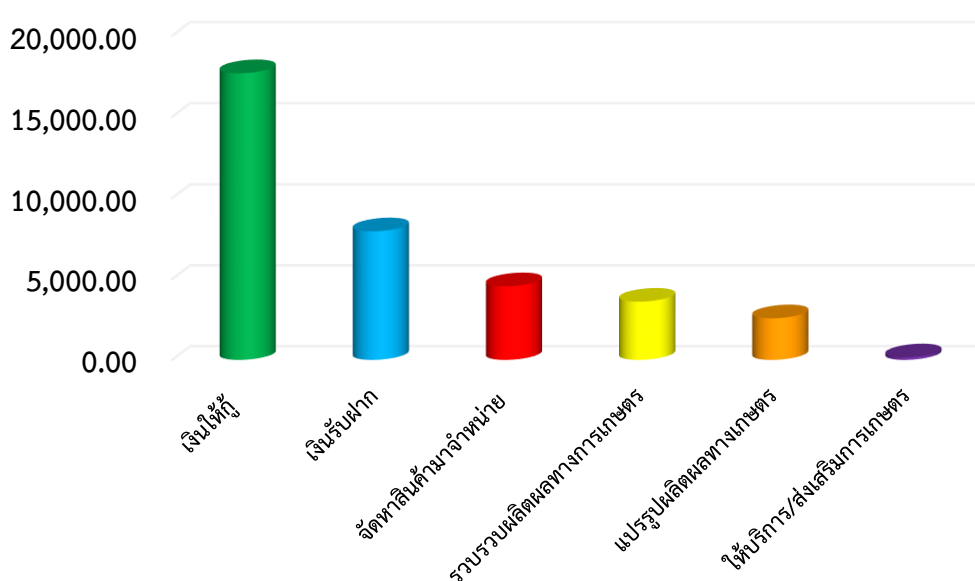
## 2. การดำเนินธุรกิจ

สหกรณ์และกลุ่มเกษตรกรในพื้นที่สำนักงานตรวจบัญชีสหกรณ์ที่ 10 มีทุนดำเนินงานทั้งสิ้น 34,874.79 ล้านบาท ดำเนินธุรกิจ 6 ธุรกิจหลักมีมูลค่าธุรกิจรวมทั้งสิ้น จำนวน 36,511.20 ล้านบาท โดยธุรกิจการให้เงินกู้ (สินเชื่อ) มีมูลค่าสูงสุด จำนวน 17,688.90 ล้านบาท คิดเป็นร้อยละ 48.45 ของมูลค่าธุรกิจรวมทั้งสิ้น เฉลี่ยเดือนละ 1,474.08 ล้านบาท รองลงมาเป็นธุรกิจเงินรับฝาก จำนวน 7,944.56 ล้านบาท คิดเป็นร้อยละ 21.76 ธุรกิจจัดหาสินค้ามาจำหน่าย จำนวน 4,550.26 ล้านบาท คิดเป็นร้อยละ 12.46 ธุรกิจรวบรวมผลผลิตผลทางการเกษตร จำนวน 3,598.10 ล้านบาท คิดเป็นร้อยละ 9.86 ธุรกิจแปรรูปผลผลิตทางการเกษตร จำนวน 2,571.44 ล้านบาท คิดเป็นร้อยละ 7.04 และธุรกิจให้บริการส่งเสริมการเกษตร จำนวน 157.94 ล้านบาท คิดเป็นร้อยละ 0.43 ตามลำดับ จากการพิจารณาสหกรณ์เป็นรายประเภทพบว่าสหกรณ์ประเภทการเกษตรมีมูลค่าธุรกิจมากที่สุด 19,434.86 ล้านบาท หรือร้อยละ 53.23 เฉลี่ยเดือนละ 1,619.57 ล้านบาท รองลงมาเป็นสหกรณ์ประเภทออมทรัพย์และเครดิตยูเนียนมีมูลค่าธุรกิจ 15,074.86 ล้านบาท หรือร้อยละ 41.29 เฉลี่ยเดือนละ 1,256.24.02 ล้านบาท

ตารางที่ 5 การดำเนินธุรกิจ

ลำดับ	ประเภท	จำนวนเงิน (ล้านบาท)	ร้อยละ
1	เงินให้กู้	17,688.90	48.45
2	เงินรับฝาก	7,944.56	21.76
3	จัดหาสินค้ามาจำหน่าย	4,550.26	12.46
4	รวบรวมผลผลิตผลทางการเกษตร	3,598.10	9.85
5	แปรรูปผลผลิตผลทางการเกษตร	2,571.44	7.04
6	ให้บริการ/ส่งเสริมการเกษตร	157.94	0.43
รวม		36,511.20	100

ภาพที่ 5 แสดงการดำเนินธุรกิจ

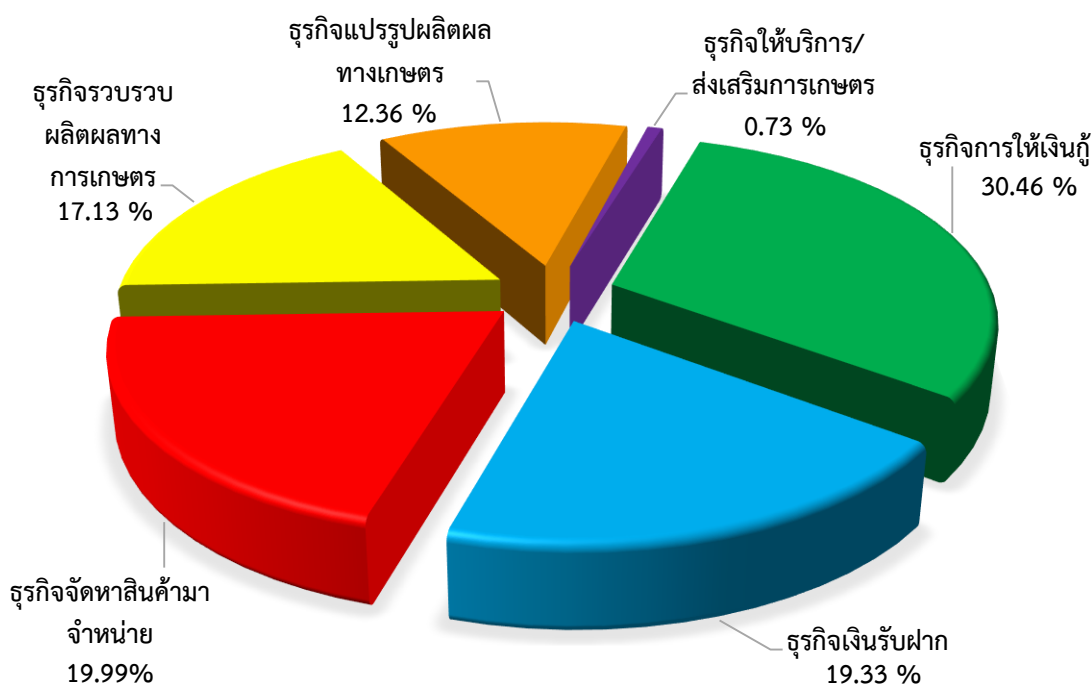


**2.1 สหกรณ์ภาคเกษตร** ประกอบด้วย สหกรณ์การเกษตร สหกรณ์นิคม และสหกรณ์ประมง มีจำนวนรวมทั้งสิ้น 199 แห่ง ดำเนินธุรกิจ 6 ด้าน มีมูลค่าธุรกิจรวมทั้งสิ้นจำนวน 20,574.34 ล้านบาท พบว่าธุรกิจการให้เงินกู้ (สินเชื่อ) มีมูลค่าสูงสุด จำนวน 6,266.81 ล้านบาท คิดเป็นร้อยละ 30.46 เฉลี่ยเดือนละ 522.23 ล้านบาท รองลงมาเป็นธุรกิจจัดหาสินค้ามาจำหน่าย จำนวน 4,113.27 ล้านบาท คิดเป็นร้อยละ 19.99 ธุรกิจรับฝากเงิน จำนวน 3,977.01 ล้านบาท คิดเป็นร้อยละ 19.33 ธุรกิจรวบรวมผลผลิตทางการเกษตร จำนวน 3,524.07 ล้านบาท คิดเป็นร้อยละ 17.13 ธุรกิจแปรรูปผลทางการเกษตร จำนวน 2,542.89 ล้านบาท คิดเป็นร้อยละ 12.36 และธุรกิจให้บริการ/ส่งเสริมการเกษตร จำนวน 150.29 ล้านบาท คิดเป็นร้อยละ 0.73 ตามลำดับ

จากการพิจารณาสหกรณ์ภาคเกษตรแบ่งเป็นประเภท มีดังนี้

- 1) สหกรณ์ประเภทการเกษตร มีมูลค่าธุรกิจ จำนวน 19,434.85 ล้านบาท หรือร้อยละ 94.46
- 2) สหกรณ์ประเภทประมง มีมูลค่าธุรกิจ จำนวน 533.03 ล้านบาท หรือร้อยละ 2.59
- 3) สหกรณ์ประเภทนิคม มีมูลค่าธุรกิจ จำนวน 606.46 ล้านบาท หรือร้อยละ 2.95

ภาพที่ 6 แสดงการดำเนินธุรกิจของสหกรณ์ภาคเกษตร

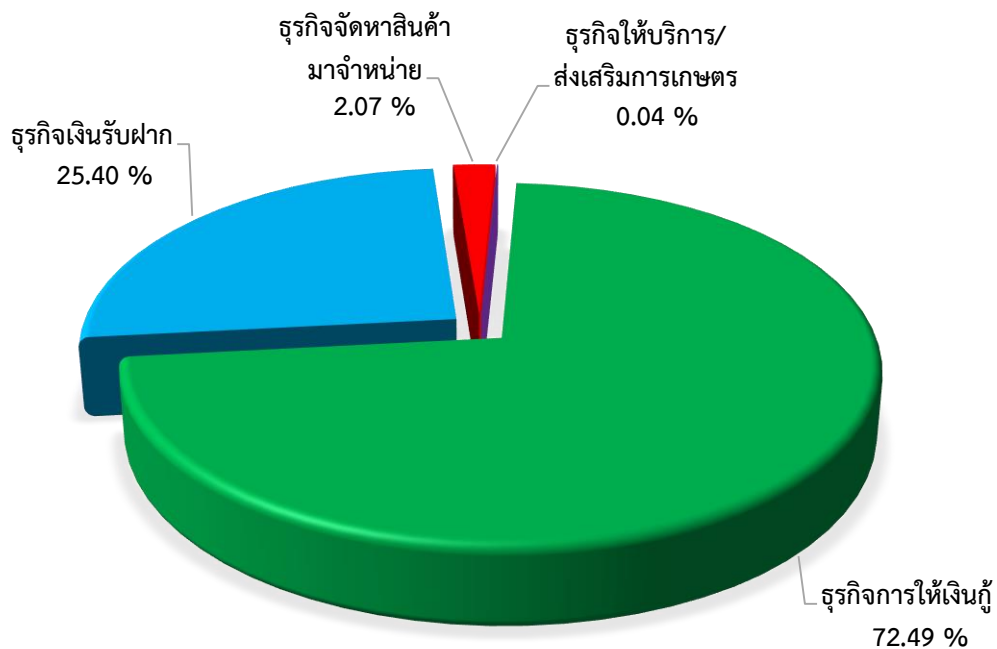


**2.2 สหกรณ์นอกภาคเกษตร** ประกอบด้วย สหกรณ์ร้านค้า สหกรณ์บริการ สหกรณ์ออมทรัพย์ และสหกรณ์เครดิตยูเนียน มีจำนวนทั้งสิ้น 193 แห่ง ดำเนินธุรกิจ 4 ด้าน มีมูลค่าธุรกิจรวมทั้งสิ้น จำนวน 15,616.36 ล้านบาท พบว่าธุรกิจการให้เงินกู้ (สินเชื่อ) มีมูลค่าสูงสุด จำนวน 11,320.99 ล้านบาท คิดเป็นร้อยละ 72.49 เฉลี่ยเดือนละ 943.42 ล้านบาท รองลงมาเป็นธุรกิจรับฝากเงิน จำนวน 3,965.85 ล้านบาท คิดเป็นร้อยละ 25.40 ธุรกิจจัดหาสินค้ามาจำหน่าย จำนวน 322.67 ล้านบาท คิดเป็นร้อยละ 2.07 และธุรกิจให้บริการ/ส่งเสริมการเกษตร จำนวน 6.87 ล้านบาท คิดเป็นร้อยละ 0.04 ตามลำดับ

จากการพิจารณาสหกรณ์นอกภาคเกษตร แบ่งเป็นประเภทมีดังนี้

- 1) สหกรณ์ประเภทออมทรัพย์/เครดิตยูเนียนมูลค่าธุรกิจ จำนวน 15,074.86 ล้านบาท หรือร้อยละ 96.53
- 2) สหกรณ์ประเภทบริการ มูลค่าธุรกิจ จำนวน 237.06 ล้านบาท หรือร้อยละ 1.53
- 3) สหกรณ์ประเภทร้านค้า มูลค่าธุรกิจ จำนวน 304.44 ล้านบาทหรือร้อยละ 1.94

ภาพที่ 7 แสดงการดำเนินธุรกิจของสหกรณ์นอกภาคเกษตร

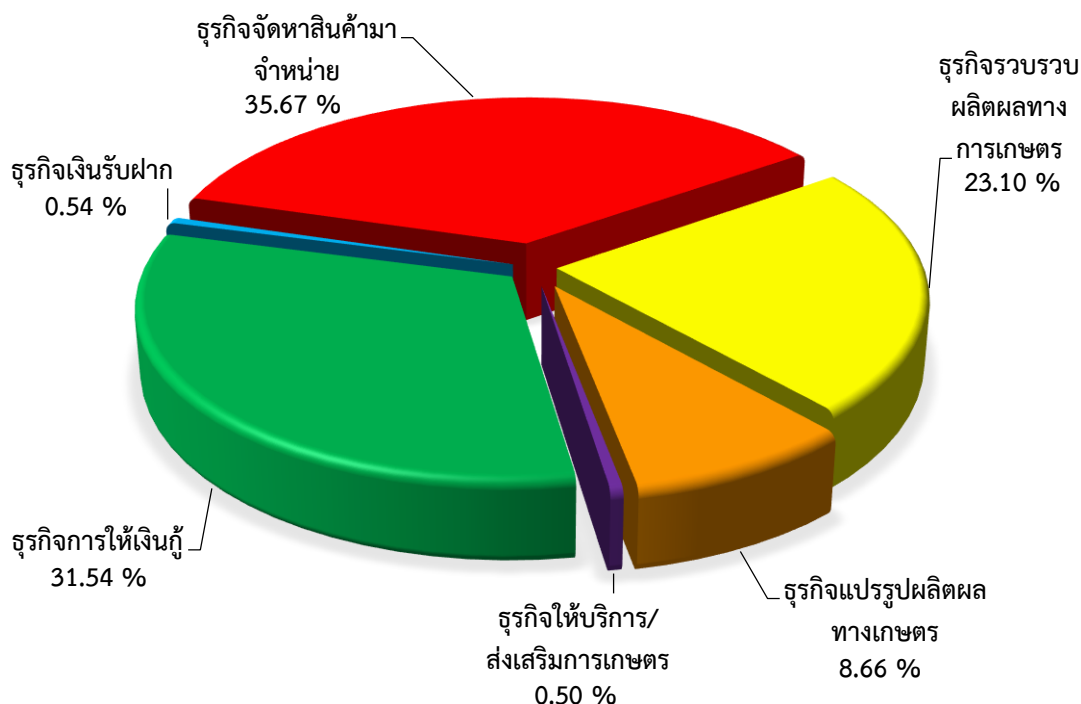


**2.3 กลุ่มเกษตรกร** มีจำนวนทั้งสิ้น 203 แห่ง ดำเนินธุรกิจ 6 ด้าน มีมูลค่าธุรกิจรวมทั้งสิ้น จำนวน 320.53 ล้านบาท พบว่าธุรกิจจัดหาสินค้ามาจำหน่าย มีมูลค่าสูงสุดจำนวน 114.32 ล้านบาท คิดเป็นร้อยละ 35.67 รองลงมาธุรกิจการให้เงินกู้ (สินเชื่อ) จำนวน 101.10 ล้านบาท คิดเป็นร้อยละ 31.54 ธุรกิจรวบรวมผลผลิต จำนวน 74.03 ล้านบาท คิดเป็นร้อยละ 23.10 ธุรกิจแปรรูปผลผลิตทางการเกษตร จำนวน 27.75 ล้านบาท คิดเป็นร้อยละ 8.66 ธุรกิจรับฝากเงิน จำนวน 1.73 ล้านบาท คิดเป็นร้อยละ 0.54 และธุรกิจให้บริการส่งเสริมการเกษตร จำนวน 1.16 ล้านบาท คิดเป็นร้อยละ 0.50 ตามลำดับ

ตารางที่ 6 การดำเนินธุรกิจของกลุ่มเกษตรกร

ลำดับ	ประเภท	จำนวนเงิน (ล้านบาท)	ร้อยละ
1	ธุรกิจการให้เงินกู้	101.10	31.54
2	ธุรกิจเงินรับฝาก	1.73	0.54
3	ธุรกิจจัดหาสินค้ามาจำหน่าย	114.32	35.67
4	ธุรกิจรวบรวมผลผลิตทางการเกษตร	74.03	23.10
5	ธุรกิจแปรรูปผลผลิตทางเกษตร	27.75	8.66
6	ธุรกิจให้บริการ/ส่งเสริมการเกษตร	1.60	0.50
รวม		320.53	100

ภาพที่ 8 แสดงการดำเนินธุรกิจของสหกรณ์นอกภาคเกษตร



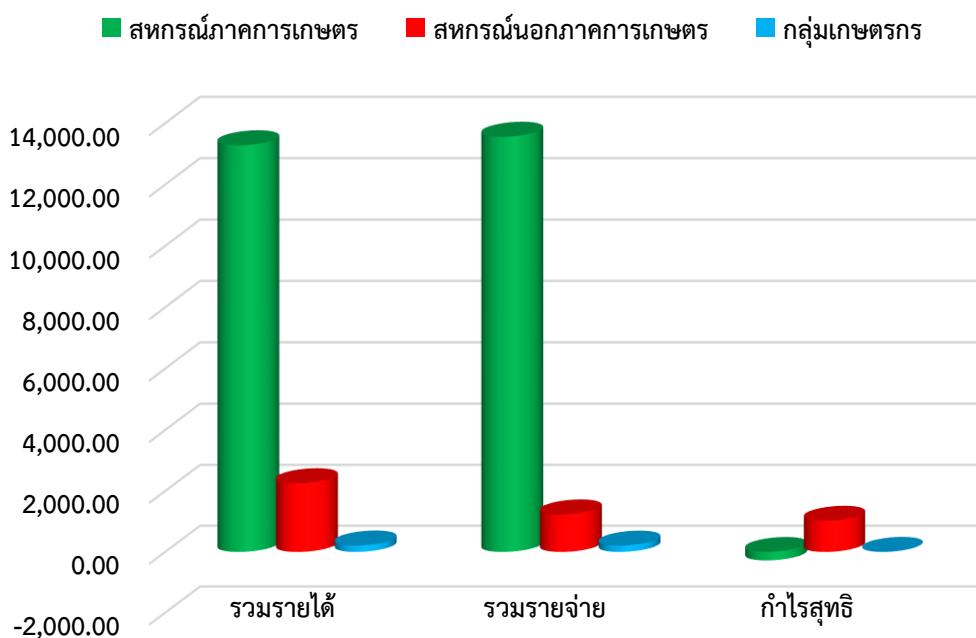
### 3. ผลการดำเนินงาน

ผลการดำเนินงานของสหกรณ์และกลุ่มเกษตรกรในพื้นที่สำนักงานตรวจบัญชีสหกรณ์ที่ 10 แบ่งออกเป็นดังนี้

ตารางที่ 7 ผลการดำเนินงานของสหกรณ์และกลุ่มเกษตรกร

รายการ	สหกรณ์ ภาคเกษตร	สหกรณ์นอก ภาคเกษตร	รวมสหกรณ์	กลุ่ม เกษตรกร	รวมทั้งสิ้น	ร้อยละ
รายได้รวม (ล้านบาท)	13,281.85	2,261.76	15,543.61	212.78	15,756.39	100
รายจ่ายรวม (ล้านบาท)	13,560.25	1,235.20	14,795.45	208.92	15,004.37	95.23
กำไรสุทธิ (ล้านบาท)	-278.40	1,026.56	748.16	3.86	752.02	4.77
จำนวน สมาชิก(คน)	314,466	125,477	439,943	20,303	460,246	-
กำไรต่อสมาชิก (บาท/คน)	-	8,181.26	1,700.58	190.12	-	-

ภาพที่ 9 แสดงรายได้ – รายจ่าย กำไรของสหกรณ์และกลุ่มเกษตรกร





#### 4. ฐานะทางการเงิน

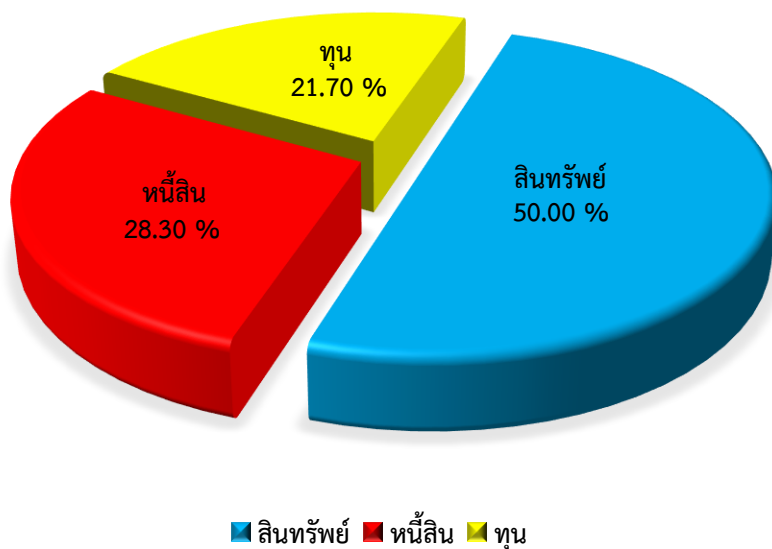
ปี 2563 สหกรณ์ภาคเกษตร สหกรณ์นอกภาคเกษตร และกลุ่มเกษตรกรมีสินทรัพย์รวมมูลค่าทั้งสิ้น 34,874.79 ล้านบาท มีหนี้สินรวมมูลค่าทั้งสิ้น 18,051.89 ล้านบาท และทุนของสหกรณ์รวมมูลค่าทั้งสิ้น 16,822.90 ล้านบาท สามารถจำแนกตามประเภทของสหกรณ์/กลุ่มเกษตรกร ได้ดังนี้

สหกรณ์ภาคเกษตรมีสินทรัพย์รวมมูลค่าทั้งสิ้น 19,028.57 ล้านบาท มีหนี้สินรวมมูลค่าทั้งสิ้น 10,768.31 ล้านบาท และทุนของสหกรณ์รวมมูลค่าทั้งสิ้น 8,260.26 ล้านบาท

ตารางที่ 8 ฐานะทางการเงินสหกรณ์ภาคเกษตร

ลำดับ	ประเภท	จำนวนเงิน (ล้านบาท)	ร้อยละ
1	สินทรัพย์	19,028.57	50.00
2	หนี้สิน	10,768.31	28.30
3	ทุน	8,260.26	21.70

ภาพที่ 10 แสดงฐานะทางการเงินสหกรณ์ภาคเกษตร

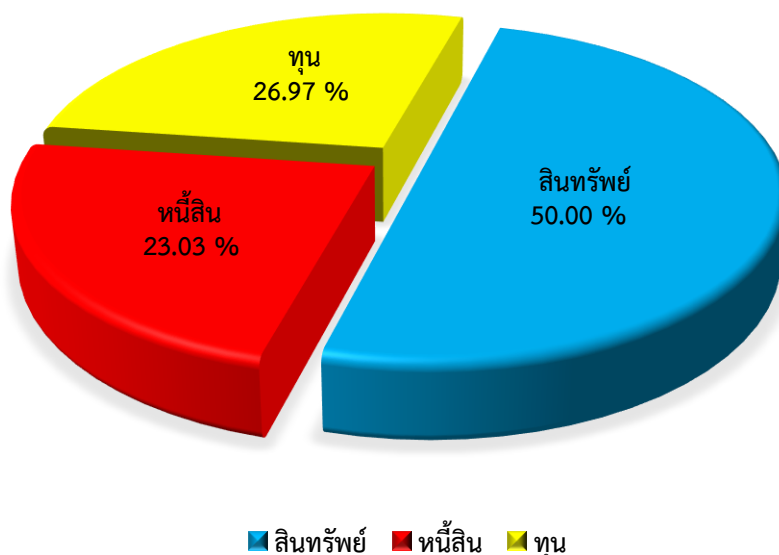


สหกรณ์นอกภาคเกษตรมีสินทรัพย์รวมมูลค่าทั้งสิ้น 15,546.94 ล้านบาท มีหนี้สินรวมมูลค่าทั้งสิ้น 7,161.59 ล้านบาท และทุนของสหกรณ์รวมทั้งสิ้น 8,385.35 ล้านบาท

ตารางที่ 9 ฐานะทางการเงินสหกรณ์นอกภาคเกษตร

ลำดับ	ประเภท	จำนวนเงิน (ล้านบาท)	ร้อยละ
1	สินทรัพย์	15,546.94	50.00
2	หนี้สิน	7,161.59	23.03
3	ทุน	8,385.35	26.97

ภาพที่ 11 แสดงฐานะทางการเงินสหกรณ์นอกภาคเกษตร



จะเห็นได้ว่าสหกรณ์ภาคเกษตรมีสินทรัพย์ หนี้สิน และทุนของสหกรณ์มากกว่าสหกรณ์นอกภาคเกษตร เมื่อพิจารณาจากอัตราส่วนสภาพคล่อง ซึ่งคำนวณจากสินทรัพย์หมุนเวียนต่อหนี้สินหมุนเวียน สินทรัพย์หมุนเวียนจะเป็น เงินสด เงินฝากธนาคารและเงินฝากสหกรณ์สหกรณ์อื่น ส่วนหนี้สินหมุนเวียนจะเป็นเงินรับฝากและเงินกู้ยืม พบว่าในภาพรวมสหกรณ์ในพื้นที่สำนักงานตรวจบัญชีสหกรณ์ที่ 10 มีอัตราส่วนสภาพคล่องเท่ากับ 0.51 เท่า ซึ่งหมายถึง สหกรณ์มีหนี้สินหมุนเวียน 1 บาท มีความสามารถจัดหาเงินมาชำระได้โดยเร็ว 0.51 บาท ในทางปฏิบัติเงินรับฝาก มีลักษณะเบิกถอนกับฝากเพิ่มหักกลับแล้ว เงินฝากโดยรวมมีแนวโน้มเพิ่มขึ้น แต่สหกรณ์และกลุ่มเกษตรกรจะนำไปลงทุนในลูกหนี้ โดยอาจมีวงเงินเบิกเกินบัญชีธนาคารรองรับสภาพคล่องด้วย แต่สภาพคล่องทางการเงินก็ขึ้นอยู่กับประสิทธิภาพในการบริหารลูกหนี้เป็นสำคัญ อัตราส่วนสภาพคล่องเท่ากับ 0.51 เท่า จึงอยู่ในเกณฑ์พอใช้ด้วยประสบการณ์ของสหกรณ์ และกลุ่มเกษตรกรในการบริหารงานจะมีเงินชำระหนี้ระยะสั้นได้ทันเวลา

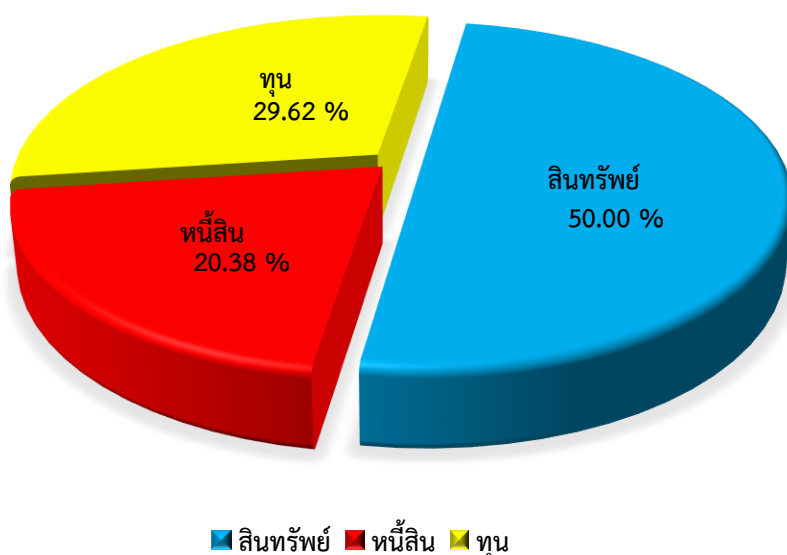


กลุ่มเกษตรกรปี 2563 มีสินทรัพย์รวมมูลค่าทั้งสิ้น 299.28 ล้านบาท มีหนี้สินรวมมูลค่าทั้งสิ้น 121.99 ล้านบาท และทุนของกลุ่มเกษตรกรรวมทั้งสิ้น 177.29 ล้านบาท

ตารางที่ 10 ฐานะทางการเงินสหกรณ์กลุ่มเกษตรกร

ลำดับ	ประเภท	จำนวนเงิน (ล้านบาท)	ร้อยละ
1	สินทรัพย์	299.28	50.00
2	หนี้สิน	121.99	20.38
3	ทุน	177.29	29.62

ภาพที่ 12 แสดงฐานะทางการเงินสหกรณ์กลุ่มเกษตรกร





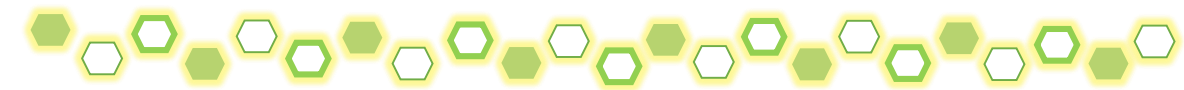
# ประมวลภาพรวมกิจกรรม

## ปีงบประมาณ 2563



## กิจกรรมของสำนักงานตรวจบัญชีสหกรณ์ที่ 10

วันที่ 7 ธันวาคม 2562 สตท.10 ร่วมเฝ้ารับเสด็จสมเด็จพระกนิษฐาธิราชเจ้า กรมสมเด็จพระเทพรัตนราชสุดาฯ สยามบรมราชกุมารี เสด็จพระราชดำเนินทรงเปิดงานวันดินโลกปี 2562 ณ ศูนย์ศึกษาวิธีการฟื้นฟูที่ดินเสื่อมโทรมเขาชะงุ้มอันเนื่องมาจากพระราชดำริ จังหวัดราชบุรี



วันที่ 16 มกราคม 2563 สตท.10 ร่วมเฝ้ารับเสด็จสมเด็จพระกนิษฐาธิราชเจ้า กรมสมเด็จพระเทพรัตนราชสุดาฯ สยามบรมราชกุมารี เสด็จทรงเยี่ยมการดำเนินงานของโรงเรียนความก้าวหน้าของโครงการตามพระราชดำริ ณ โรงเรียนตำรวจตระเวนชายแดนนเรศวรบ้านห้วยโสภะ อำเภอกำแพงแสน จังหวัดเพชรบุรี



## กิจกรรมของสำนักงานตรวจบัญชีสหกรณ์ที่ 10

วันที่ 2 พฤศจิกายน 2562 สตท.10 เข้าร่วมประชุมการบริหารจัดการภารกิจกรมตรวจบัญชีสหกรณ์ ปีงบประมาณ 2563 โดยมี นายโอภาส ทองยงค์ อธิบดีกรมตรวจบัญชีสหกรณ์เป็นประธาน เปิดการประชุมสัมมนา พร้อมบรรยายพิเศษ เพื่อเสริมสร้างความรู้ ความเข้าใจ เกี่ยวกับนโยบายรัฐบาล กระทรวงเกษตรและสหกรณ์ กรมตรวจบัญชีสหกรณ์ รวมถึงแผนงาน โครงการในปีงบประมาณ 2563



วันที่ 11 พฤศจิกายน 2562 สตท.10 ร่วมต้อนรับ พลเอก ประยุทธ์ จันทร์โอชา นายกรัฐมนตรี ในโอกาสลงพื้นที่เพื่อเยี่ยมชมกิจการของสหกรณ์ โคนมหนองโพในพระราชูปถัมภ์ พร้อมทั้งพบปะประชาชนและเกษตรกรผู้เลี้ยงโคนม จากนั้นได้เยี่ยมชมนิทรรศการด้านปศุสัตว์และสินค้า OTOP ณ สหกรณ์โคนมหนองโพราชบุรี จำกัด (ในพระบรมราชูปถัมภ์) ตำบลหนองโพ อำเภอโพธาราม จังหวัดราชบุรี



## กิจกรรมของสำนักงานตรวจบัญชีสหกรณ์ที่ 10

วันที่ 12 ธันวาคม 2562 สตท.10 ร่วมพิธีเปิดงานวันดินโลก (World Soil Day) จังหวัดเพชรบุรี ปี 2562 "Stop Soil Erosion Save our Future ปกป้องอนาคต ลดการชะล้างดิน" โดยมีนายกอบชัย บุญอรณะ ผู้ว่าราชการจังหวัดเพชรบุรี เป็นประธานในพิธี ณ โครงการร่วมพัฒนาพื้นที่กองบัญชาการตำรวจตระเวนชายแดนเพื่อดำเนินงานตาม "หลักปรัชญาของเศรษฐกิจพอเพียง" พื้นที่ค่ายนเรศวร อำเภอชะอำ จังหวัดเพชรบุรี



วันที่ 16 ธันวาคม 2562 สตท.10 เข้าร่วมงานวันถ่ายทอดเทคโนโลยีเพื่อเริ่มต้นฤดูกาลผลิตใหม่ (Field Day) ปี 2563 โดยมี ดร.เฉลิมชัย ศรีอ่อน รัฐมนตรีว่าการกระทรวงเกษตรและสหกรณ์ เป็นประธานในพิธีเปิด ได้เยี่ยมชมและรับฟังการดำเนินงานของ ศูนย์การเรียนรู้การเพิ่มประสิทธิภาพการผลิตสินค้าเกษตร ณ ศูนย์การเรียนรู้การเพิ่มประสิทธิภาพการผลิตสินค้าเกษตร (ศพก.) อำเภอปราณบุรี จังหวัดประจวบคีรีขันธ์



## กิจกรรมของสำนักงานตรวจบัญชีสหกรณ์ที่ 10

วันที่ 16 ธันวาคม 2562 สตท.10 เข้าร่วมงานวันดินโลก World Soil Day 2019 'Stop Soil Erosion, Save Our Future' โดยมี ดร.เฉลิมชัย ศรีอ่อน รัฐมนตรีว่าการกระทรวงเกษตรและสหกรณ์ เป็นประธานในพิธีเปิด ทั้งนี้ได้มีการมอบรางวัลแก่เกษตรกร พบปะ หมอดินอาสาและเยี่ยมชมนิทรรศการ ณ สถานีพัฒนาที่ดิน ประจวบคีรีขันธ์ อำเภอเมือง จังหวัดประจวบคีรีขันธ์



วันที่ 26 ธันวาคม 2562 สตท.10 เข้าร่วมการประชุมส่วนราชการ สังกัดกระทรวงเกษตรและสหกรณ์ในจังหวัดเพชรบุรี โดยมี นายอลงกรณ์ พลบุตร ที่ปรึกษารัฐมนตรีว่าการกระทรวงเกษตรและสหกรณ์ เป็นประธาน เพื่อประชุมแผนรับมือภัยแล้ง แผนพัฒนาการเกษตรและชลประทาน โครงการจัดตั้งศูนย์ เทคโนโลยีเกษตรและนวัตกรรมในจังหวัดเพชรบุรี ณ มหาวิทยาลัยราชภัฏเพชรบุรี จังหวัดเพชรบุรี





## กิจกรรมของสำนักงานตรวจบัญชีสหกรณ์ที่ 10



วันที่ 7 มกราคม 2563 สตท.10 ร่วมสักการะสิ่งศักดิ์สิทธิ์ และร่วมตักบาตรข้าวสาร อาหารแห้ง พระสงฆ์และสามเณร จำนวน 30 รูป เนื่องในโอกาสวันขึ้นปีใหม่ ประจำปีพุทธศักราช 2563 ณ กรมตรวจบัญชีสหกรณ์ กรุงเทพมหานคร

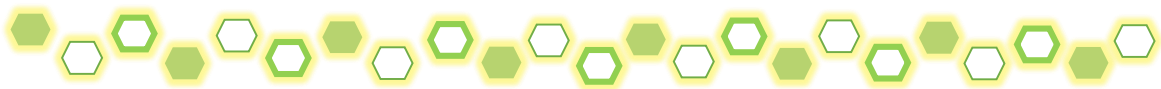


วันที่ 23 มกราคม 2563 สตท.10 จัดโครงการประชุมเชิงปฏิบัติการ เรื่อง ติดตามผลการปฏิบัติงาน ไตรมาสที่ 1 ประจำปีงบประมาณ 2563 สำนักงานตรวจบัญชีสหกรณ์ที่ 10 โดยมี นายโอภาส ทองยงค์ อธิบดีกรมตรวจบัญชีสหกรณ์เป็นประธานในพิธีเปิดการประชุมเชิงปฏิบัติการฯ และบรรยายพิเศษในครั้งนี้ เพื่อติดตามผลการปฏิบัติงานตามแผนการปฏิบัติงานไตรมาส 1 ประจำปีงบประมาณ 2563 ณ บ้านทิพย์สวนทอง อำเภอบางคนที จังหวัดสมุทรสงคราม



## กิจกรรมของสำนักงานตรวจบัญชีสหกรณ์ที่ 10

วันที่ 14 กุมภาพันธ์ 2563 สตท.10 ร่วมพิธีเปิดงาน Kick Off กระจายเกลือทะเลตามนโยบายรัฐบาล เพื่อระบายเกลือค้างสต็อก และเกลือใหม่ที่กำลังมีผลผลิตออกมาในการแก้ไขปัญหาราคาคตกต่ำ โดยมี นายอลงกรณ์ พลบุตร ที่ปรึกษารัฐมนตรีว่าการกระทรวง เกษตรและสหกรณ์ เป็นประธานในพิธีเปิดงาน กระจายสินค้าทะเล จากสหกรณ์ผู้ผลิตถึงผู้บริโภค ณ สหกรณ์การเกษตรเกลือทะเลไทย เพชรบุรี จำกัด อำเภอบ้านแหลม จังหวัดเพชรบุรี



วันที่ 17 กุมภาพันธ์ 2563 สตท.10 ร่วมต้อนรับคณะกรรมการ พิจารณาการคัดเลือกเกษตรกรดีเด่น สาขาบัญชีฟาร์ม ประจำปี 2563 เพื่อประเมินผลงานเชิงประจักษ์ของนายไมตรี พวงอินทร์ เกษตรกร ดีเด่น สาขาบัญชีฟาร์ม ที่ผ่านการคัดเลือก ให้เป็นเกษตรกรดีเด่น ระดับภาค สำนักงานตรวจบัญชีสหกรณ์ที่ 10 ณ พื้นที่ในจังหวัดราชบุรี



## กิจกรรมของสำนักงานตรวจบัญชีสหกรณ์ที่ 10

วันที่ 19 กุมภาพันธ์ 2563 สตท.10 จัดโครงการพัฒนาศักยภาพ สหกรณ์ตั้งใหม่ หลักสูตร คณะกรรมการ เพื่อพัฒนาสหกรณ์ให้ แข็งแกร่ง พึ่งพาตนเองได้โดยอาศัยการพัฒนาเสริมสร้างความรู้แก่ คณะกรรมการดำเนินการสหกรณ์ให้รู้และเข้าใจเกี่ยวกับการควบคุม ภายในซึ่งถือเป็นเครื่องมือที่สำคัญของฝ่ายบริหารที่จะนำมาใช้ ณ ศูนย์ถ่ายทอดเทคโนโลยีการสหกรณ์ที่ 15 จังหวัดเพชรบุรี



วันที่ 24 กุมภาพันธ์ 2563 สตท.10 จัดโครงการพัฒนามาตรฐาน การบัญชีแก่สหกรณ์และกลุ่มเกษตรกรและโครงการพัฒนา ศักยภาพสหกรณ์ตั้งใหม่ จำนวน 2 หลักสูตร หลักสูตรการจัดบัญชี สำหรับกลุ่มที่ไม่สามารถจัดทำบัญชีและงบการเงินได้ และ หลักสูตร การจัดทำงบการเงิน สำหรับ กลุ่มทำบัญชีได้แต่ทำงบ การเงินไม่ได้ ณ ศูนย์ถ่ายทอดเทคโนโลยีการสหกรณ์ที่ 15 จังหวัดเพชรบุรี



## กิจกรรมของสำนักงานตรวจบัญชีสหกรณ์ที่ 10

วันที่ 2 มีนาคม 2563 สตท.10 ร่วมกับ สตส.เพชรบุรี ร่วมจัดกิจกรรม การประกาศเจตจำนงสุจริตในการบริหารราชการ เพื่อให้บุคลากรในสำนักงาน ยึดถือเป็นแนวทางในการปฏิบัติ โดยยึดหลักธรรมาภิบาล มีคุณธรรมจริยธรรม มีความซื่อสัตย์สุจริต และป้องกันปราบปรามการทุจริต ในทุกรูปแบบ ณ หน้าเสาธงสำนักงานตรวจบัญชีสหกรณ์เพชรบุรี จังหวัดเพชรบุรี



วันที่ 5 มีนาคม 2563 สตท.10 ร่วมให้การต้อนรับนางสาวมนัญญา ไทยเศรษฐ์ รัฐมนตรีช่วยว่าการกระทรวงเกษตรและสหกรณ์ และคณะผู้ติดตาม ลงพื้นที่ตรวจราชการตามนโยบายกระทรวงเกษตรและสหกรณ์ เพื่อมอบนโยบายดำเนินงานให้กับผู้บริหารและพนักงาน อ.ส.ค. พร้อมเยี่ยมชมกระบวนการผลิตผลิตภัณฑ์นมไทย - เดนมาร์ค ณ องค์การส่งเสริมกิจการโคนมแห่งประเทศไทย จังหวัดประจวบคีรีขันธ์



## กิจกรรมของสำนักงานตรวจบัญชีสหกรณ์ที่ 10



วันที่ 6 มีนาคม 2563 สตท.10 ร่วมพิธีชมขบวนแห่เทิดพระเกียรติฯ และพิธีเปิดงาน “พระนครคีรี-เมืองเพชร” ครั้งที่ 34 ประจำปี 2563 โดยมี นายกอบชัย บุญอรณะ ผู้ว่าราชการจังหวัดเพชรบุรี เป็นประธานในพิธีเปิด ณ บริเวณอุทยานเฉลิมพระเกียรติฯ จังหวัดเพชรบุรี



วันที่ 12 มีนาคม 2563 สตท.10 เข้าร่วมงานวันคล้ายวันสถาปนา กรมตรวจบัญชีสหกรณ์ ครบรอบ 68 ปี ได้ร่วมชมนิทรรศการ และ พิธีมอบประกาศเกียรติคุณและโล่รางวัลบุคลากรดีเด่น กรมตรวจบัญชีสหกรณ์ ประจำปี พ.ศ.2562 ณ กรมตรวจบัญชีสหกรณ์ กรุงเทพมหานคร



## กิจกรรมของสำนักงานตรวจบัญชีสหกรณ์ที่ 10



19 มีนาคม 2563 สตท.10 จัดโครงการอบรมเชิงปฏิบัติการ หลักสูตรการอบรมพัฒนาอาสาสมัครเกษตรด้านบัญชี ปีงบประมาณ 2563 ภายใต้โครงการศูนย์เรียนรู้การเพิ่มประสิทธิภาพการผลิตสินค้าเกษตร ณ ห้องประชุมสำนักงานตรวจบัญชีสหกรณ์กาญจนบุรี จังหวัดกาญจนบุรี



วันที่ 31 มีนาคม 2563 สตท.10 เข้าร่วมพิธีถวายราชสักการะเนื่องในวันที่ระลึกพระบาทสมเด็จพระนั่งเกล้าเจ้าอยู่หัวพระมหาเจษฎาราชเจ้า และวันข้าราชการพลเรือน ประจำปี ณ พระบรมราชานุสาวรีย์พระบาทสมเด็จพระนั่งเกล้าเจ้าอยู่หัว พระมหาเจษฎาราชเจ้า รัชกาลที่ 3 วัดคงคารามวรวิหาร จังหวัดเพชรบุรี



## กิจกรรมของสำนักงานตรวจบัญชีสหกรณ์ที่ 10

วันที่ 28 เมษายน 2563 สตท.10 รับมอบ ผลิตภัณฑ์นมไทย-เดนมาร์ก จากผู้แทนกรมตรวจบัญชีสหกรณ์ ด้วยองค์การส่งเสริมกิจการโคนมแห่งประเทศไทย (อ.ส.ค.) ได้จัดทำโครงการ “สายใยนมไทย-เดนมาร์ก ส่งกำลังใจสู้ภัยโควิด-19” เพื่อนำไปมอบให้กับเจ้าหน้าที่ในสังกัด และเจ้าหน้าที่สำนักงานตรวจบัญชีสหกรณ์จังหวัดในพื้นที่ รวมทั้งเกษตรกร ณ สำนักงานตรวจบัญชีสหกรณ์ที่ 10 จังหวัดเพชรบุรี



วันที่ 14 พฤษภาคม 2563 สตท.10 ร่วมประชุมผ่านระบบ Web Conference เพื่อเสริมสร้างความรู้ความเข้าใจเกี่ยวกับโปรแกรมระบบบัญชีสหกรณ์ครบวงจร (Full : Pack Accounting Software : FAS) และโปรแกรมระบบบัญชีสหกรณ์ออมทรัพย์ Version 3.0 ชุดวันที่ 12 มีนาคม 2563 ระหว่างวันที่ 14 - 21 พฤษภาคม 2563 ณ ห้องปฏิบัติการชั้น 2 สำนักงานตรวจบัญชีสหกรณ์ที่ 10 จังหวัดเพชรบุรี



## กิจกรรมของสำนักงานตรวจบัญชีสหกรณ์ที่ 10



วันที่ 5 มิถุนายน 2563 สตท.10 ร่วมกิจกรรมบูรณาการการรักษาความสงบเรียบร้อยและการรักษาความสะอาดพื้นที่อุทยานเฉลิมพระเกียรติพระบาทสมเด็จพระจอมเกล้าเจ้าอยู่หัว พระนครคีรี อำเภอเมือง จังหวัดเพชรบุรี



วันที่ 5 มิถุนายน 2563 สตท.10 เข้าร่วมการอบรม เรื่อง "การสอบบัญชีสหกรณ์และกลุ่มเกษตรกรที่ชำระบัญชี" ผ่านระบบ GIN Conference โดยมี นายโอกาส ทองยงค์ อธิบดีกรมตรวจบัญชีสหกรณ์ เป็นประธานเปิดการอบรม ณ ห้องประชุมสำนักงานตรวจบัญชีสหกรณ์ที่ 10 จังหวัดเพชรบุรี





## กิจกรรมของสำนักงานตรวจบัญชีสหกรณ์ที่ 10



วันที่ 25 มิถุนายน 2563 สตท.10 ร่วมกับสำนักงานตรวจบัญชีสหกรณ์เพชรบุรี ดำเนินการติดตั้งโปรแกรมระบบสินค้า เวอร์ชัน 2.3 รวมทั้งสอนแนะ และติดตามการใช้งานขั้นพื้นฐาน ระหว่างวันที่ 25 - 26 มิถุนายน 2563 ณ สหกรณ์เครดิตยูเนี่ยนบ้านน้ำทรัพย์ จำกัด อำเภอแก่งกระจาน จังหวัดเพชรบุรี



วันที่ 30 มิถุนายน 2563 สตท.10 ร่วมกับสำนักงานตรวจบัญชีสหกรณ์ประจวบคีรีขันธ์ ดำเนินการติดตั้งโปรแกรมระบบสินค้า เวอร์ชัน 2.3 รวมทั้งสอนแนะและติดตามการใช้งานขั้นพื้นฐาน ระหว่างวันที่ 30 มิถุนายน - 1 กรกฎาคม 2563 ณ สหกรณ์โคนมไทย - เดนมาร์คประจวบคีรีขันธ์ จำกัด อำเภอปราณบุรี จังหวัดประจวบคีรีขันธ์



## กิจกรรมของสำนักงานตรวจบัญชีสหกรณ์ที่ 10



วันที่ 2 กรกฎาคม 2563 สตท.10 ร่วมกับสำนักงานตรวจบัญชีสหกรณ์สมุทรสาคร ดำเนินการติดตั้งและสอนแนะนำการใช้งานโปรแกรมระบบบัญชีครบวงจรภาคเกษตร (FAS) ระหว่างวันที่ 2 - 3 กรกฎาคม 2563 ณ สหกรณ์ผู้ประกอบการกล้วยไม้ไทย จำกัด อำเภอกระทุ่มแบน จังหวัดสมุทรสาคร

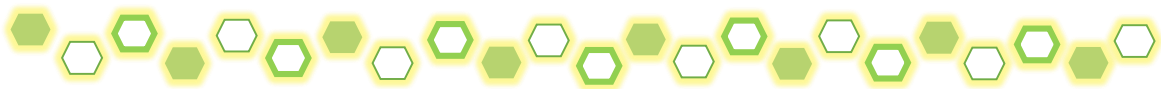


วันที่ 13 กรกฎาคม 2563 สตท.10 เข้าร่วมประชุมโครงการ “แนวทางการปฏิบัติตามกฎหมายว่าด้วย การป้องกันและปราบปรามการฟอกเงิน และกฎหมายว่าด้วยการป้องกันและปราบปรามการสนับสนุนทางการเงินแก่การก่อการร้ายและการแพร่ขยายอาวุธที่มีอานุภาพทำลายล้างสูง” ประชุมผ่านทางระบบ Gin Conference ณ สหกรณ์ออมทรัพย์ครูเพชรบุรี จังหวัดเพชรบุรี

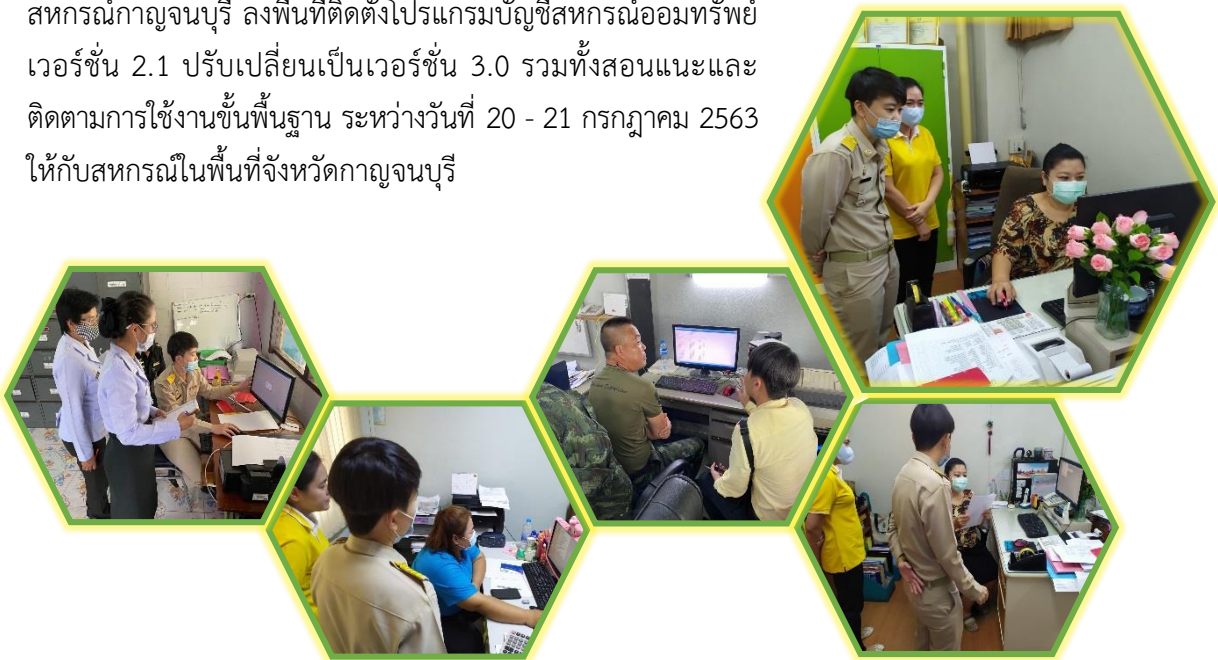


## กิจกรรมของสำนักงานตรวจบัญชีสหกรณ์ที่ 10

วันที่ 20 กรกฎาคม 2563 สตท.10 ร่วมมอบทุนกับมูลนิธิ 60 ปี กรมตรวจบัญชีสหกรณ์ และชมรมข้าราชการบำนาญสำนักงานกรมตรวจบัญชีสหกรณ์ จัดกิจกรรมมอบทุนการศึกษา พร้อมสิ่งของจำเป็น อาทิ หน้ากากอนามัย เจลแอลกอฮอล์ล้างมือ อุปกรณ์กีฬา ข้าวสาร เป็นต้น แก่นักเรียน ณ โรงเรียนบ้านห้วยน้ำโจน อำเภอนาทม จังหวัดกาญจนบุรี



วันที่ 20 กรกฎาคม 2563 สตท.10 ร่วมกับสำนักงานตรวจบัญชีสหกรณ์กาญจนบุรี ลงพื้นที่ติดตั้งโปรแกรมบัญชีสหกรณ์ออมทรัพย์ เวอร์ชัน 2.1 ปรับเปลี่ยนเป็นเวอร์ชัน 3.0 รวมทั้งสอนแนะและติดตามการใช้งานขั้นพื้นฐาน ระหว่างวันที่ 20 - 21 กรกฎาคม 2563 ให้กับสหกรณ์ในพื้นที่จังหวัดกาญจนบุรี



## กิจกรรมของสำนักงานตรวจบัญชีสหกรณ์ที่ 10

วันที่ 23 กรกฎาคม 2563 สตท.10 ร่วมพิธีถวายสัตย์ปฏิญาณเพื่อเป็นข้าราชการที่ดีและพลังของแผ่นดิน ประจำปี 2563 เพื่อแสดงความจงรักภักดี สำนึกในพระมหากรุณาธิคุณอย่างหาที่สุดมิได้ และแสดงความมุ่งมั่นแน่วแน่ที่จะเป็นข้าราชการที่ดีและพลังของแผ่นดิน ณ บริเวณสนามหน้าอาคาร 1 กรมตรวจบัญชีสหกรณ์ กรุงเทพมหานคร



วันที่ 10 สิงหาคม 2563 สตท.10 ร่วมให้การต้อนรับ นายโอภาส ทองยงค์ อธิบดีกรมตรวจบัญชีสหกรณ์ คณะผู้บริหาร และคณะสื่อมวลชน ในโอกาสลงพื้นที่ในโครงการสื่อมวลชนสัญจร และผู้บริหารเยี่ยมชมบทบาทภารกิจของกรมตรวจบัญชีสหกรณ์ ปี 2563 ณ สหกรณ์การเกษตรโพธาราม จำกัด จังหวัดราชบุรี



## กิจกรรมของสำนักงานตรวจบัญชีสหกรณ์ที่ 10

วันที่ 11 สิงหาคม 2563 สตท.10 ลงพื้นที่ ในโครงการสื่อมวลชน สักจรและผู้บริหารเยี่ยมชมบทบาทภารกิจของกรมตรวจบัญชี สหกรณ์ ปี 2563 โดยร่วมรับฟังถึงความสำเร็จของการนำบัญชีมา ใช้ในการวางแผนการทำการเกษตรต่าง ๆ พร้อมทั้งชมฐานกิจกรรม ต่าง ๆ ภายในสวน ของนายสุริยะ ชูวงศ์ เกษตรกรดีเด่นแห่งชาติ สาขาบัญชีฟาร์ม ประจำปี 2559 และปราชญ์ของแผ่นดิน ประจำปี 2562 ณ ตำบลถ้ำรงค์ อำเภอบ้านลาด จังหวัดเพชรบุรี



วันที่ 12 สิงหาคม 2563 สตท.10 เข้าร่วมพิธีถวายเครื่องราช สักการะ วางพานพุ่ม และจุดเทียนถวายพระพรชัยมงคล เนื่องใน โอกาสวันเฉลิมพระชนมพรรษาสมเด็จพระนางเจ้าสิริกิติ์ พระบรมราชินีนาถ พระบรมราชชนนีพันปีหลวง โดยมีนายภัคพงศ์ ทวิพัฒน์ ผู้ว่าราชการจังหวัดเพชรบุรี เป็นประธานในพิธีเปิด ณ ห้องประชุมพริบพรี ศาลากลาง ชั้น 2 จังหวัดเพชรบุรี



## กิจกรรมของสำนักงานตรวจบัญชีสหกรณ์ที่ 10

วันที่ 12 สิงหาคม 2563 สตท.10 ร่วมกิจกรรมจิตอาสา “12 สิงหาคม 2563 รักเอ๋ยลูกรัก” โดยร่วมกันปลูกป่า เนื่องในโอกาสวันเฉลิมพระชนมพรรษาสมเด็จพระนางเจ้าสิริกิติ์ พระบรมราชินีนาถ พระบรมราชชนนีพันปีหลวง โดยมี นายภักพงค์ ทวีพัฒน์ ผู้ว่าราชการจังหวัดเพชรบุรี เป็นประธานในพิธี ณ วัดหนองจอก ตำบลห้วยลึก อำเภอบ้านลาด จังหวัดเพชรบุรี



วันที่ 10 กันยายน 2563 สตท.10 พร้อมด้วย หัวหน้าสำนักงานตรวจบัญชีสหกรณ์นครปฐม ร่วมให้การต้อนรับ นางสาวมนัญญา ไทยเศรษฐ์ รัฐมนตรีช่วยว่าการกระทรวงเกษตรและสหกรณ์ เป็นประธานเปิดซูเปอร์มาร์เก็ตสหกรณ์ เพื่อประชาสัมพันธ์ ซูเปอร์มาร์เก็ตสหกรณ์ที่ได้รับการพัฒนาจากร้านค้าสหกรณ์แบบเดิม ให้มีการปรับเปลี่ยนภาพลักษณ์ใหม่ เป็นรูปแบบซูเปอร์มาร์เก็ตสหกรณ์ สหกรณ์โคนมนครปฐม จำกัด



## กิจกรรมของสำนักงานตรวจบัญชีสหกรณ์ที่ 10



วันที่ 21 กันยายน 2563 สตท.10 จัดโครงการประชุมสัมมนาซักซ้อมการปฏิบัติงานสอบบัญชี ไตรมาส 4 ในพื้นที่สำนักงานตรวจบัญชีสหกรณ์ที่ 10 เพื่อเป็นการเตรียมความพร้อมในการปฏิบัติงานในปีงบประมาณ 2564 ระหว่างวันที่ 21 – 22 กันยายน 2563 ณ ซวาลันรีสอร์ท อำเภอดอนตูม จังหวัดนครปฐม



วันที่ 24 กันยายน 2563 สตท.10 การประชุมสัมมนา ประจำปี 2563 เรื่อง บัญชีชี้ทางรวย ช่วยเกษตรกรไทย โดยมุ่งหวังให้ผู้ปฏิบัติงานและอาสาสมัครเกษตรด้านบัญชี ซึ่งเป็นเครือข่ายภาคประชาชนได้เสริมสร้างความรู้ความเข้าใจเรื่องนโยบายของรัฐบาลและแผนงาน โครงการสำคัญที่เร่งด่วนของกระทรวงเกษตรและสหกรณ์ ระหว่างวันที่ 24 -26 กันยายน 2563 ณ ห้องประชุม โรงแรมลองบีช ชะอำ อำเภอชะอำ จังหวัดเพชรบุรี

